

# LETNO POROČILO 2009

Snežnik Sinpo, d.o.o.

Ferdinand Miklič, univ.dipl.inž.rač.  
Direktor družbe Snežnik Sinpo, d.o.o.

mag. Andrej Pagon, predsednik  
nadzornega sveta

|   |           |
|---|-----------|
| <b>1. UVOD</b> .....  | <b>1</b>  |
| 1.1. PODJETJE SNEŽNIK SINPO, D.O.O. ....                                      | 1         |
| 1.2. GENERALNI CILJI.....   | 1         |
| 1.3. PISMO DIREKTORJA.....  | 2         |
| 1.4. POROČILO O VODENJU IN UPRAVLJANJU.....                                   | 3         |
| 1.5. POROČILO O ODNOSIH S POVEZANIMI DRUŽBAMI .....                           | 3         |
| 1.6. IZJAVA DIREKTORJA DRUŽBE.....  | 3         |
| <b>2. POSLOVNO POROČILO</b> .....   | <b>4</b>  |
| 2.1. POSLOVNA STRATEGIJA.....   | 4         |
| 2.2. LASTNIŠKA STRUKTURA IN KAPITAL PODJETJA .....                            | 4         |
| 2.3. ANALIZA POSLOVANJA .....   | 6         |
| 2.4. ENERGETSKA IN EKOLOŠKA DEJAVNOST .....                                   | 11        |
| 2.5. INVESTICIJE, INFORMACIJSKA PODPORA IN MERJENJE ZADOVOLJSTVA KUPCEV ..... | 11        |
| 2.6. OBVLADOVANJE TVEGANJA.....   | 12        |
| <b>3. TRAJNOSTNI RAZVOJ</b> .....   | <b>15</b> |
| 3.1. ZAPOSLENI.....   | 15        |
| 3.2. SISTEM KAKOVOSTI, VAROVANJA OKOLJA IN DRUŽBENA ODGOVORNOST .....         | 19        |
| <b>4. RAČUNOVODSKI IZKAZI</b> .....   | <b>20</b> |
| 4.1. RAČUNOVODSKI IZKAZI SNEŽNIK SINPO D.O.O. ....                            | 20        |
| 4.1.1. Osnove za izdelavo računovodskih izkazov .....                         | 24        |
| 4.1.2. Pomembnejše računovodske usmeritve v poslovnem letu 2009 .....         | 25        |
| <b>5. REVIZORJEVO POROČILO</b> .....  | <b>49</b> |

## 1. UVOD

### 1.1. *PODJETJE SNEŽNIK SINPO, D.O.O.*

Invalidsko podjetje Sinpo d.o.o. je hčerinsko podjetje v 100 % lasti podjetja Snežnik, d.d.. Ustanovljeno je bilo leta 1995. Sedež podjetja je v Kočevski Reki, na redko naseljenem področju z obsežnimi gozdovi, ki dajejo območju poglobitno naravno obeležje, saj poraščajo več kot 90 % območja. Temeljni vzrok za ustanovitev in delovanje invalidskega podjetja je bilo zagotavljanje zaposlitve delavcem z zmanjšano delovno zmožnostjo.

### 1.2. *GENERALNI CILJI*

- Standardizirati proizvodnjo v smislu maksimiranja učinkov proizvodnje tako na področju povečevanja prihodkov, kot zmanjševanja stroškov,
- znižati reklamacije glede na poslovne prihodke na manj kot 0,5 %,
- dosledno izvajati projekte materialne racionalizacije.

### 1.3. PISMO DIREKTORJA

Leto 2009 je nakazovalo relativno optimističen začetek leta in nadgrajevanje obstoječe proizvodnje v smislu racionalizacije proizvodnih procesov ter obvladovanja stroškov. Optimizem je že po prvem kvartalu splahnel saj se je zadeva čez noč obrnila na glavo in smo začutili posledice finančne in gospodarske krize tudi na svoji koži.

V največji meri se je odražalo to v pomanjkanju naročil predvsem na jelovem programu (pri izdelavi okenskih profilov), zaostrovanju pogojev poslovanja na bukovem programu (zniževanje cen izdelkov, zahteve po nižji vlagi v izdelku, drobljenju naročil na manjše serije,... ) in zmanjševanju naročil na polknih, predvsem zaradi velike recesije na področju gradbeništva. Tako so se naročila zmanjšala v primerjavi z letom 2008 za 27 %, kar predstavlja trimesečno proizvodnjo.

Konec leta 2008 je podjetje pridobilo nepovratna sredstva v višini 125.000 EUR iz naslova programa Delavcu prijazno podjetje, ter ohranjanja programov in zaposlenih. V ta namen smo v mesecu aprilu in maju 2009 v sodelovanju z zunanjim podjetjem organizirali delavnice na temo Prijazno podjetje tako za vodstvene in vodilne delavce kot tudi ostale zaposlene, zaključek delavnice pa je bil v januarju 2010. S tem pa smo se obvezali, da bomo zaposlenim posvečali večjo pozornost. Delavnica je bila izredno poučna in koristna, vidni pa so tudi prvi rezultati.

Tekom leta smo uspešno opravili zunanjo presojo sistema kakovosti.

Invalidsko podjetje je brez podpore matične družbe na tem območju samo težko uspešno. V času vse svetovne gospodarske krize, ko podjetja dnevno ugašajo, pa še toliko bolj. Ugotovimo lahko, da se je uprava družbe Snežnik, d.d., takoj aktivno in pravilno vključila v pomoč pri reševanju problematike invalidskega podjetja, predvsem na segmentu dela z ljudmi ter iskanju novih programov.

Andrej Puž, direktor

## **1.4. POROČILO O VODENJU IN UPRAVLJANJU**

### **DIREKTOR**

---

Podjetje ima direktorja. Direktor organizira in vodi delovni proces in poslovanje podjetja, zastopa podjetje nasproti tretjim osebam in je odgovoren za zakonitost podjetja.

Družbenik imenuje direktorja za štiri leta. Ista oseba je lahko ponovno imenovana za direktorja za naslednje mandatno obdobje.

Do 01.03.2010 je opravljal funkcijo direktorja Andrej Puž.

S 01.03.2010 je vodenje družbe prevzel Ferdinand Miklič, do tedaj zaposlen v matični družbi Snežnik, d.d.

## **1.5. POROČILO O ODNOSIH S POVEZANIMI DRUŽBAMI**

V poslovnem letu 2009 je družba poslovala z matično družbo. Pri teh poslih družba ni bila prikrajšana ali oškodovana. Istočasno poudarjamo, da ni bilo dejanj, ki bi jih družba storila ali opustila na pobudo ali v interesu matične družbe. Podrobnejši podatki o vrednosti poslov in vsebini poslov z matično družbo so predstavljeni tudi v računovodskem delu letnega poročila.

## **1.6. IZJAVA DIREKTORJA DRUŽBE**

Direktor družbe se strinja z javno objavo Letnega poročila družbe Snežnik Sinpo, d.o.o. za leto 2009.

## 2. POSLOVNO POROČILO

### 2.1. POSLOVNA STRATEGIJA

#### *POSLANSTVO*

---

Naše delo odlikujejo prvovrstna kakovost, zanesljivost in varnost. Delamo v stimulativnem, navdušujočem okolju, polnem izzivov. V timskem delu najdemo veselje, vodenje in navdih, biti prvi. Kot prvi ustvarjamo vrednost za nas, naše partnerje in lastnike.

#### *VIZIJA*

---

Dolgoročna razvojna vizija podjetja je izravnava poslovanja, tehnološke opremljenosti, uspešnosti in učinkovitosti s primarno predelavo lesa v državah EU v vseh tistih elementih, ki vplivajo na bruto dodano vrednost.

#### *VREDNOTE*

---

V Snežnik Sinpu čutimo posebno odgovornost do svojih kupcev, dobaviteljev, poslovnih partnerjev, sodelavcev, lastnikov in podjetja kot celote. Njihova pričakovanja uresničujemo z motiviranimi in podjetniško usmerjenimi zaposlenimi, upoštevamo temeljna zakonska in moralna pravila podjetja ter skrbimo za varovanje okolja in trajnostni razvoj.

### 2.2. LASTNIŠKA STRUKTURA IN KAPITAL PODJETJA

#### *KAPITAL IN LASTNIŠTVO, UPRAVLJANJE*

---

Snežnik Sinpo, d.o.o. je vpisan v sodni register pri Okrožnem sodišču v Ljubljani, Oddelek za gospodarsko sodstvo pod št. vložka 1/25898/00 in izkazuje osnovni kapital v višini 1.462.757 EUR.

#### *VELIKOST PODJETJA IN KAPITALSKA POVEZANOST*

---

Snežnik Sinpo, d.o.o. je po 55. členu ZGD majhno podjetje.

Januarja 1995 je podjetje Snežnik, d.d. ustanovilo podjetje Snežnik Sinpo, d.o.o. s statusom invalidskega podjetja ter nanj preneslo naslednje dejavnosti:

- proizvodnja decimiranih elementov,
- vzdrževanje opreme in objektov,
- proizvodnja tople vode in pare,
- varovanje premoženja,
- čiščenje objektov,

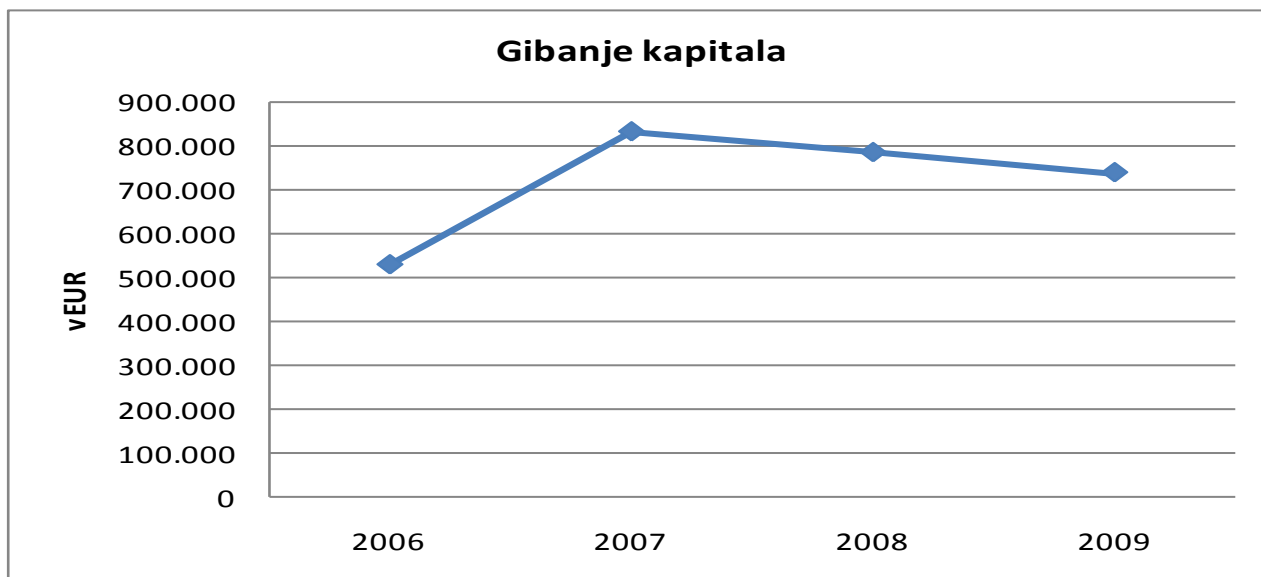
- ostali drobni končni izdelki (palette, letvice, zabojniki ipd.),
- ostale storitve po naročilu.

V letu 2009 je Snežnik Sinpo, d.o.o. zaposloval 139 ljudi od tega 57 invalidov (stanje 31.12.2009).

Snežnik, d.d. in Snežnik Sinpo, d.o.o. nimata podružnic niti doma niti v tujini.

Podjetje Snežnik, d.d. je 100 % lastnik podjetja Snežnik Sinpo, d.o.o.. Snežnik, d.d. skupaj s hčerinskim podjetjem Snežnik Sinpo, d.o.o. tvori skupino povezanih podjetij, za katero se izdelujejo konsolidirani računovodski izkazi, ki so predstavljeni v računovodskem poročilu.

#### GIBANJE KAPITALA V SNEŽNIK SINPO, D.O.O.



Kapital se je glede na leto 2008 znižal za 5,84 %. Stanje kapitala na dan 31.12.2009 znaša 740.518 EUR. Vrednost premoženja Snežnik Sinpo d.o.o. znaša na dan 31.12.2009 1.526.054 EUR in se je od preteklega leta zmanjšala za 21,0 %.

## 2.3. ANALIZA POSLOVANJA

POMEMBNEJŠI PODATKI O POSLOVANJU V PODJETJU SNEŽNIK SINPO, D.O.O.

|   | 2009      | 2008      |
|---|-----------|-----------|
| <b>Čisti prihodki od prodaje v EUR</b>      | 2.557.008 | 2.578.563 |
| <b>Izguba/dobiček iz poslovanja v EUR</b>   | -37.466   | -44.675   |
| <b>Čisti poslovni izid v EUR</b>            | -45.966   | -47.488   |
| <b>Kapital v EUR</b>                        | 740.518   | 786.484   |
| <b>Ekonomičnost</b>                         | 0,99      | 0,98      |
| <b>Kratkoročni koeficient likvidnosti</b>   | 1,10      | 1,31      |
| <b>Dodana vrednost na zaposlenega v EUR</b> | 8.457     | 8.687     |
| <b>Število zaposlenih na dan 31.12</b>      | 139       | 155       |

### SPLOŠNO

---

Hčerinsko podjetje je precej povezano z matično, njegovi progami so sledeči:

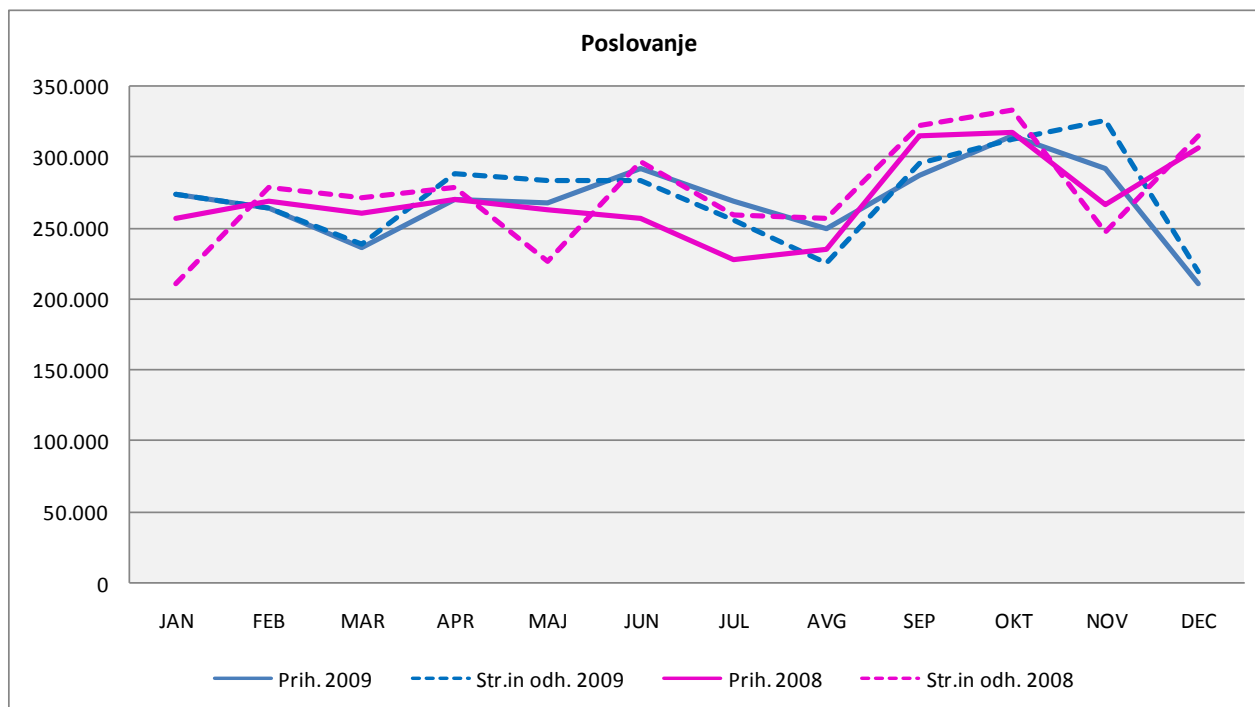
- bukov program (bukovi decimirani elementi, bukova drva),
- program polkna,
- program iglavcev (elementi, letve),
- storitve za matično podjetje.

Hčerinsko podjetje v letu 2009 zaznamujejo:

- Ukinitev programa G M&M,
- Spremenjen organizacijski pristop,
- Varčevalni in optimizacijski ukrepi na vseh področjih.

## PRIHODKI IN STROŠKI

### GIBANJE PRIHODKOV IN STROŠKOV V PODJETJU SNEŽNIK SINPO, D.O.O. V LETU 2009

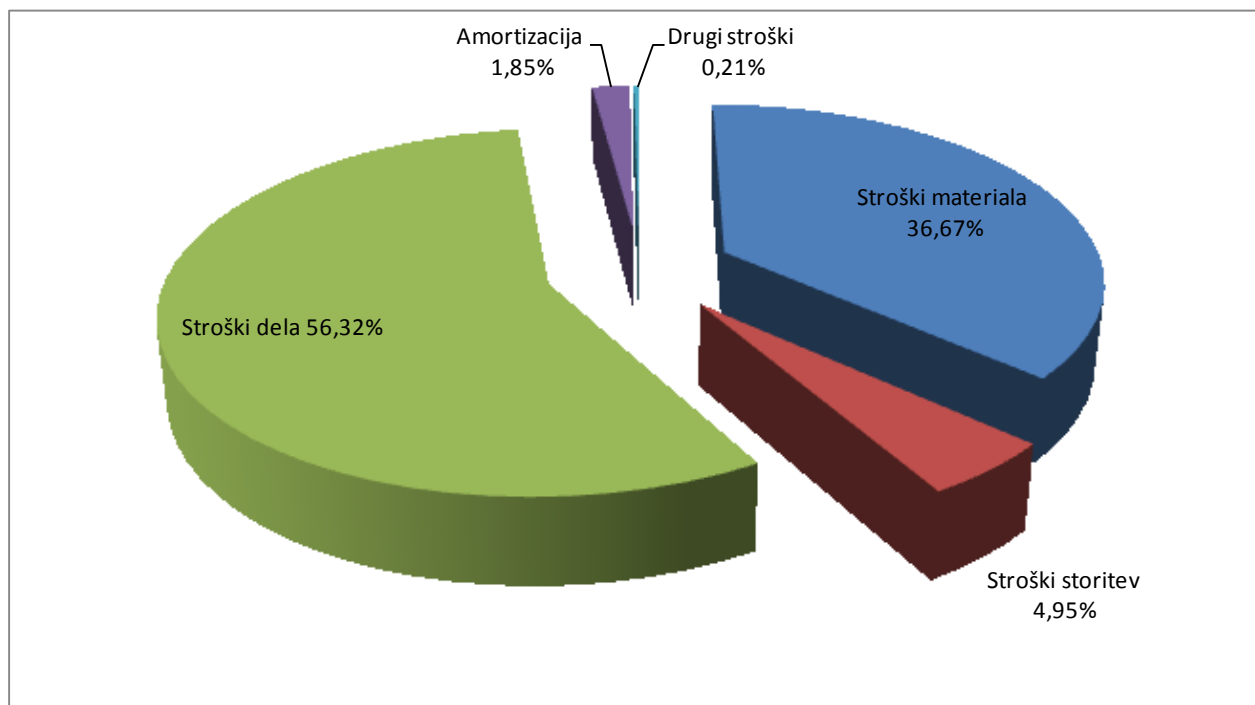


Iz razmerja med podatki za leto 2009, glede na leto 2008, je razviden padec tako prihodkov kot stroškov in odhodkov. V letu 2009 so bili mesečno prihodki povprečno za 1.364 EUR nižji glede na preteklo leto. Stroški in odhodki pa so bili mesečno povprečno za 2.396 EUR nižji glede na leto 2008.

V letu 2009 je bilo sledenje stroškov in odhodkov nasproti prihodkom zelo izrazito. Prihodki so bili pretežno višji, kljub temu pa podjetje konec leta izkazuje 45.966 EUR čiste izgube. Rešitev podjetje vidi v povišanju prihodkov od prodaje in aktivnem iskanju dodatnih programov za delo invalidov, ki bodo postavili točko preloma poslovanja na pozitivno stran.

## STRUKTURA STROŠKOV

### STRUKTURA STROŠKOV V PODJETJU SNEŽNIK SINPO, D.O.O. V LETU 2009



Največji delež vseh stroškov predstavlja delo. Za njimi sledi material, kar je značilno za proizvodno podjetje.

Načrt v letu 2009 je izkazoval izgubo v višini 51.702 EUR, kar se je konec leta 2009 realiziralo v višini 45.966 EUR izgube.

V letu 2008 je družba izkazovala 47.488 EUR čiste izgube.

## PRODAJA

Snežnik Sinpo, d.o.o. ustvarja prihodke na domačem in tujem trgu od prodaje proizvodov (program polkna, jelov in bukov program) in storitev in sicer:

### *Program izdelave polken:*

Program izdelave polken je bil uveden z razlogom zaposlitve lastnih kadrov (tudi invalidov) in izkoriščanja lastne kvalitetnejše surovinske baze.

Dinamika naročil je v letu 2009 močno upadla, predvsem zaradi vpliva gospodarske krize na gradbeništvo, tako so se naročila v primerjavi z letom 2008 zmanjšala za 27 %, kar znaša tri mesečno proizvodnjo. Velik vpliv pa je imelo tudi povečano povpraševanje po polknh iz macesna, katerega cena vhodnega materiala je izredno visoka in ne pokriva izdelavnih stroškov.

Količine in cene so bile določene pogodbeno.

*Jelov program (dopolnilna proizvodnja):*

Jelov program (dopolnilna proizvodnja) bazira na podlagi prodaje proizvodov in storitev direktno 100 % na domači trg ali pa preko posrednikov na tuje trge (Nemčija, Italija, Švica, Skandinavske dežele,...). Program dela za leto 2009 je zajemal naslednje izdelke:

- okenski profili,
- jelovi lepljeni decimirani elementi,
- zasteklitvene letvice,
- embalaža,
- elementi za oblazinjeno pohištvo,
- palete,
- priprava materiala za polkna, lastna poraba,
- prah – žaganje.

Vhodni material se je nabavljal v matičnem podjetju.

*Bukov program (decimirnica):*

- bukovi decimirani elementi,
- bukova drva.

**PRODAJA SORTIMENTOV V PODJETJU SNEŽNIK SINPO, D.O.O.**

| PRODAJA V EUR         | 2009             |            | 2008             |            |
|-----------------------|------------------|------------|------------------|------------|
|                       | Vrednost         | %          | Vrednost         | %          |
| Naziv proizvoda       |                  |            |                  |            |
| Buk.dec. el. + drva   | 967.527          | 67         | 750.187          | 56         |
| Okenski profili       | 109.046          | 8          | 152.049          | 11         |
| Polkna                | 114.043          | 8          | 140.068          | 11         |
| Embalažni les         | 108.894          | 8          | 112.310          | 8          |
| Paleta                | 29.463           | 2          | 24.837           | 2          |
| Zasteklitvene letvice | 29.002           | 2          | 32.050           | 2          |
| Decimirani el. S/J    | 82.635           | 6          | 122.408          | 9          |
| <b>Skupaj</b>         | <b>1.440.611</b> | <b>100</b> | <b>1.333.909</b> | <b>100</b> |

Prihodke smo ustvarili na domačem in tujem trgu in od prodaje proizvodov in storitev matičnemu podjetju.

Jelov program je baziral na podlagi prodaje proizvodov in storitev neposredno 100 % za domači trg ali pa preko posrednikov na tuje trge (Nemčija, Italija, skandinavske dežele...) in je doživel glede na preteklo leto največ sprememb, tako količinsko kot tudi programsko, predvsem v smislu povečanja proizvodnje in izkoriščanja lastne surovinske baze.

Pri bukovem programu (bukovi decimirani elementi, bukova drva) je bazirala proizvodnja na podlagi surovine iz matičnega podjetja. V zimskih mesecih smo bili primorani predelovati predvsem deske tanjših presekov (25, 32 in 38 mm) zaradi skrajšanja časa sušenja desk.

### *KUPCI*

---

Naši izdelki so namenjeni nadaljnji predelavi v lesni industriji, zato so naši kupci predvsem iz segmenta pohištvene industrije, gradbeništva oz. predelovalne industrije.

Z vsemi večjimi kupci imamo sklenjene letne pogodbe. Manjše kupce pa servisiramo glede na njihova povpraševanja in naše zmožnosti.

Snežnik Sinpo, d.o.o. sicer nima lastne zaščitne blagovne znamke, cilj pa je delati kakovostno, kar imamo zapisano tudi v politiki kakovosti podjetja, saj želimo biti razpoznavni predvsem po zanesljivosti in pravočasnosti dostave in kakovosti naših izdelkov.

Naš cilj je zadovoljen kupec, kar dokazujejo zveste stranke, ki že dalj časa sodelujejo z nami in imajo namen sodelovati tudi v prihodnje.

### *DOBAVITELJI*

---

Največji dobavitelj za invalidsko podjetje je matična družba in sicer:

- surovina - iglavci in listavci,
- storitve - toplotna energija,
- intelektualne storitve.

Ostali večji dobavitelji dobavljajo material, rezervne dele, energijo in PTT storitve.

Manjšo nabavo vršimo razpršeno odvisno od pogojev dobave (cena, roki, zaloga, itd).

Glavnina vseh dobaviteljev je rezidentov Republike Slovenije.

## 2.4. ENERGETSKA IN EKOLOŠKA DEJAVNOST

Cilj ekološke dejavnosti je ponujati celovite, energetske učinkovite in okolju prijazne rešitve.

### *Ekološka dejavnost:*

naše podjetje je ekološko usmerjeno, saj imamo organiziran način odvoza odpadkov in v svoji proizvodnji ne uporabljamo zdravju škodljivih materialov.

Odpadki se zbirajo ločeno in se na klic odpeljejo. V letu 2007 smo ponovno pridobili Potrdilo o vpisu v evidenco predelovalcev lastnih nenevarnih odpadkov, ki velja 5 let. (Pomeni tudi vpis v evidenco pristojnega Ministrstva za okolje). V sklopu pridobivanja potrdila smo opravili kontrolne meritve hrupa v naravnem in življenjskem okolju.

## 2.5. INVESTICIJE, INFORMACIJSKA PODPORA IN MERJENJE ZADOVOLJSTVA KUPCEV

### *INVESTIRANJE IN DEZINVESTIRANJE*

---

Za leto 2009 niso bile planirane investicije, realizirali pa smo jih v vrednosti 26.920 EUR.

Večji del vrednosti gre na račun večlistne krožne žage in kontaktne brusilke.

### *INFORMACIJSKA PODPORA*

---

V preteklem letu se je nadaljevalo posodabljanje informacijskega sistema, kakor tudi uvedba nekaterih novosti v poslovanje.

V vseh poslovnih enotah smo skrbeli za nemoteno informacijsko podporo, delovanje tehnike, podporo uporabnikom in posodabljanje informacijske opreme. Menjava opreme je potekala tako, da je minimalno motila poslovne procese. Vsaka uvedena novost je bila podprta z načrtnim izobraževanjem uporabnikov in po potrebi tudi s proženjem sprememb v organiziranosti procesov.

Novost ko je bila vpeljana v letu 2009 je bilo organiziranje in informacijsko podprtje procesov vzdrževalnih del za servisiranje strojev in naprav tako v matičnem kot v hčerinskem podjetju. S tem imamo natančne preglede in možne hitre analize o vrednosti izpadov proizvodnje, kot tudi finančno in količinsko evidenco posegov po posameznih strojih. Podprli smo tudi preventivno vzdrževanje.

Tveganje napak na področju informacijskih virov obvladujemo s programom rednega varnostnega kopiranja vseh podatkov, ki se nahajajo na strežniku. Na kritičnih mestih imamo zagotovljen sistem neprekinjenega napajanja za kontroliran zaključek aplikacij. Za vzdrževanje programskih paketov imamo z dobavitelji sklenjene pogodbe o vzdrževanju z ustreznim odzivnim časom.

## MERJENJE ZADOVOLJSTVA KUPCEV

---

Zadovoljstvo kupcev je sestavni del poročila za presojo ISO standarda, ki poteka letno. Sistem preverjanja zadovoljstva kupcev je temeljil na osnovi:

- poslovnih srečanj in izražanja zadovoljstva s strani poslovnega partnerja,
- telefonskih kontaktov,
- reklamacij,
- pripravljenosti na poslovno sodelovanje (sklepanje letnih dogovorov, pogodb ali aneksov).

## 2.6. OBVLADOVANJE TVEGANJA

Hitro odzivanje na tržne razmere prinaša potrebo po odpravljanju in čim bolj učinkovitem obvladovanju različnih poslovnih in finančnih tveganj.

Obvladovanje tveganja je proces, v katerem se ukvarjamo z določanjem, analizo in oceno varnostnih tveganj ter pripravo ustreznih rešitev za zmanjšanje le-teh. Obvladovanje tveganja dosegamo z enim od naslednjih štirih načinov:

- izogibanje tveganju,
- zmanjšanje tveganja,
- prenos tveganja,
- sprejem tveganja.

V družbi sistematično, kvalitativno in kvantitativno, spremljamo izpostavljenost različnim vrstam tveganj.

Zaradi razvejane dejavnosti se Snežnik Sinpo, d.o.o. srečuje z različnimi tveganji, ki jih v osnovi delimo na poslovna in finančna. V družbi imamo identificirane ključne vrste poslovnih in finančnih tveganj, za njihovo obvladovanje pa so zadolžena posamezna mesta odgovornosti.

## POSLOVNA TVEGANJA

---

### *Proizvodnja:*

zanesljivost dobaviteljev je zagotovljena s sistemom ISO standardov, pri tem se opravljajo izbori na podlagi vzpostavljenega sistema vhodne kontrole. Prav tako imamo vzpostavljen režim kontrole proizvodnje, kakor tudi naprav in strojev. Redni periodični pregledi s strani pooblaščenih organizacij so zagotovljeni in evidentirani, kar omogoča varnejšo in trajnejšo uporabo proizvodnih sredstev.

### *Informatika:*

Pripravljenost ob izpadu sistema, izgubi podatkov, stalne nadgradnje so stalnica v delovanju informatike. Namestitvev popravkov (nadgradnje), spremembe in uporabe gesel, požarna pregrada, preverjanje varnostnih zapisov služijo zmanjševanju tveganj.

Tveganje napak na področju informacijskih virov obvladujemo s programom rednega varnostnega kopiranja vseh podatkov, ki se nahajajo na strežniku. Na kritičnih mestih imamo zagotovljen sistem

neprekinjenega napajanja za kontroliran zaključek aplikacije (strežniki, plačilni promet). Podatki uporabnikov na delovnih postajah se kopirajo na strežnik.

*Poslovanje s partnerji:*

preverjamo zanesljivost dobaviteljev in pogodbenih partnerjev, pozorni smo na možnost motenih dobav ali nekonkurenčnih cen, analiziramo tveganja pri poslovanju s posameznimi dobavitelji in sprejemamo ustrezne ukrepe v primeru neustreznega poslovnega sodelovanja. V skrajnem primeru s partnerjem prenehamo sodelovati in uporabimo alternativne rešitve.

*Varnost in zdravje:*

naša skrb za preprečevanje poškodb pri delu in nezgod na delovnem mestu, vpliva na zmanjšanje nevarnih pojavov s pomočjo ocenjevanj tveganj na delovnih mestih ter na podlagi izvajanj potrebnih ukrepov, nadzora in upoštevanju predpisov varstva pri delu, ter stalnega preverjanja tehnološkega postopka.

## **FINANČNA TVEGANJA**

---

*Valutno tveganje:*

valutno tveganje je vezano na spremembo tečaja pri poslovanju. Pri poslovanju s tujino smo vezani na evro. Skupina metod, kot so izpeljani finančni instrumenti, med katere npr. sodijo termenske pogodbe ne uporabljamo.

Terjatve in obveznosti podjetja so nominirane v evrih.

*Obrestno tveganje:*

obrestno tveganje je tveganje, da bo vrednost finančnega instrumenta nihala zaradi spremembe tržnih obrestnih mer.

Družba ima najeto dolgoročno posojilo, ki je vezano na referenčno obrestno mero 6-mesečni EURIBOR in finančni najem vezan na referenčno obrestno mero 3-mesečni EURIBOR. V letu 2009 se družba ni dodatno dolgoročno zadolževala zato se izpostavljenost tveganju spremembe obrestne mere ni povečala.

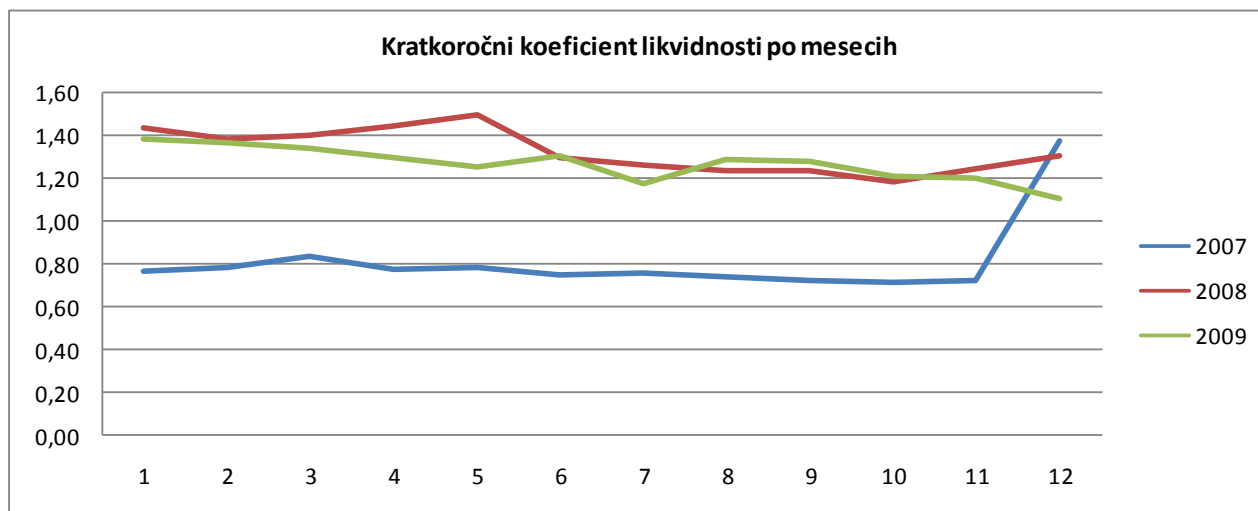
Podjetje hkrati redno spremlja makroekonomska gibanja in pričakovanja glede prihodnjega gibanja obrestnih mer.

*Plačilno-sposobnostno tveganje:*

tveganje plačilne sposobnosti nasprotne stranke uravnavamo tako, da v okviru vsakoletnega določanja prodajno plačilnih pogojev upoštevamo rizičnost tako posameznega kupca, kot tudi tržišča, na katerem kupec deluje. Preostalo poslovno tveganje, ki izhaja iz tega naslova, obvladujemo prek oblikovanja popravka vrednosti terjatev, ki je opisano v računovodskem pravilniku.

Proces kreditne kontrole obsega bonitetno ocenjevanje kupcev, ter redno dinamično spremljanje njihove plačilne discipline. Z rednim spremljanjem odprtih in zapadlih terjatev do kupcev ter starostne strukture terjatev kreditno izpostavljenost družbe ohranjamo v sprejemljivih okvirih glede na zaostrene tržne razmere.

Zaradi tesnega medsebojnega sodelovanja hčerinskega podjetja z matičnim, likvidnostno tveganje ni rizično je pa bolj izraženo kot pri drugih podjetjih.



#### *Zavarovanje premoženja:*

zavarovanje premoženja se nanaša na obseg zavarovalnega kritja, ki se spreminja z velikostjo premoženja in pove za katere nevarnosti je stvar zavarovana. Seveda pa se ne moremo zavarovati pred vsemi nevarnostmi, zato aktivno spremljamo stroške, ter tako pravočasno reagiramo na morebitne nevarnosti in nastale škode. Zavarovanje je zato bolj kakovostno in cenejše, proces obvladovanja nevarnosti je centraliziran. Poleg tega pa se zaposleni čutijo družbeno odgovorne, kar pripomore k pazljivejšemu ravnanju s stvarmi, zmanjšanju nevarnosti in posledično večji varnosti pri delu.

Zavarovanje premoženja obsega zavarovanje škod na gradbenih objektih, opremi, strojih in zalogah.

### 3. TRAJNOSTNI RAZVOJ

#### 3.1. ZAPOSLENI

GIBANJE ŠTEVILA ZAPOSLENIH V PODJETJU SNEŽNIK SINPO, D.O.O.

| MESEC            | 2009                     |  | 2008                     |  |
|------------------|--------------------------|--|--------------------------|--|
|                  | SNEŽNIK<br>SINPO, D.O.O. | SNEŽNIK<br>SINPO, D.O.O. -<br>INVALIDI | SNEŽNIK<br>SINPO, D.O.O. | SNEŽNIK<br>SINPO, D.O.O. -<br>INVALIDI |
| JANUAR           | 90                       | 63                                     | 92                       | 67                                     |
| FEBRUAR          | 90                       | 64                                     | 92                       | 67                                     |
| MAREC            | 89                       | 60                                     | 91                       | 67                                     |
| APRIL            | 87                       | 59                                     | 91                       | 67                                     |
| MAJ              | 85                       | 60                                     | 90                       | 68                                     |
| JUNIJ            | 81                       | 60                                     | 90                       | 68                                     |
| JULIJ            | 81                       | 60                                     | 90                       | 68                                     |
| AVGUST           | 81                       | 60                                     | 90                       | 67                                     |
| SEPTEMBER        | 81                       | 60                                     | 90                       | 68                                     |
| OKTOBER          | 82                       | 59                                     | 90                       | 66                                     |
| NOVEMBER         | 82                       | 57                                     | 90                       | 65                                     |
| DECEMBER         | 82                       | 57                                     | 90                       | 65                                     |
| <b>POVPREČJE</b> | <b>84</b>                | <b>60</b>                              | <b>91</b>                | <b>67</b>                              |

Število delavcev v letu 2009 glede na leto 2008 se je v povprečju zmanjšalo za 14 delavcev.

*Delavci brez zdravstvenih omejitev:*

V letu 2009 smo iz Zavoda za zaposlovanje zaposlili enega delavca, dveh delavcem smo odpovedali pogodbo o zaposlitvi iz razloga nesposobnosti in dveh odpovedali pogodbo za določen čas. Zaradi ukinitve enote trženja smo 3 delavke prerazporedili na Snežnik, d.d..

*Delavci invalidi:*

V letu 2009 smo dva delavca zaradi nastale invalidnosti prerazporedili iz Snežnika, d.d. na Snežnik Sinpo, d.o.o., trije invalidi so se upokojili. Sedmim invalidom je bila odpovedana pogodba o zaposlitvi iz razloga nesposobnosti. Enemu delavcu smo odpovedali pogodbo o zaposlitvi iz razloga invalidnosti.

*PREGLED IZOBRAZBENE STRUKTURE ZAPOSLENIH*

**IZOBRAZBENA STRUKTURA ZAPOSLENIH V PODJETJU SNEŽNIK SINPO, D.O.O. NA DAN 31.12.2009**

| IZOBRAZBA                  | %          | št. del.   | %          | št. del.   | 09/08     |
|----------------------------|------------|------------|------------|------------|-----------|
|                            | 2009       |            | 2008       |            |           |
| Nekvalificiran             | 36         | 49         | 16         | 25         | 196       |
| Polkvalificiran            | 12         | 16         | 30         | 46         | 35        |
| Kvalificiran               | 36         | 51         | 37         | 57         | 89        |
| Srednja strokovna usposob. | 14         | 19         | 12         | 19         | 100       |
| Višja izobrazba            | 1          | 1          | 2          | 3          | 33        |
| Visoka izobrazba           | 2          | 3          | 3          | 5          | 60        |
| Magisterij                 | 0          | 0          | 0          | 0          | 0         |
| <b>SKUPAJ</b>              | <b>100</b> | <b>139</b> | <b>100</b> | <b>155</b> | <b>90</b> |

Podjetje ima nizko izobrazbeno strukturo, saj v prvi vrsti zaposluje težje zaposlitveno delovno silo, to je invalide in delavce v proizvodnji na preprostejših delih. Izobrazbena struktura predstavlja 84 % delavcev z manj kot srednjo izobrazbo.

*ODSOTNOST ZARADI BOLEZNI, DOPUSTA IN PRAZNIKOV*

**ODSOTNOST ZAPOSLENIH V PODJETJU SNEŽNIK SINPO, D.O.O. V LETU 2009**

| LETO                  | 2009          |             |                | 2008          |           |                |
|-----------------------|---------------|-------------|----------------|---------------|-----------|----------------|
|                       | ŠT. UR        | % ODSOT.    | ZNESEK         | ŠT. UR        | % ODSOT.  | ZNESEK         |
| BOLEZNI V BREME DO    | 18.145        | 6,25        | 60.332         | 23.592        | 7         | 77.436         |
| BOLEZNI – REFUNDIRANE | 14.055        | 4,85        | 47.056         | 14.614        | 5         | 45.749         |
| DOPUST                | 33.803        | 11,65       | 156.062        | 36.577        | 12        | 169.680        |
| PRAZNIK               | 7.109         | 2,45        | 34.290         | 12.670        | 4         | 59.330         |
| <b>SKUPAJ</b>         | <b>73.112</b> | <b>25,2</b> | <b>297.741</b> | <b>87.453</b> | <b>27</b> | <b>352.195</b> |

Vse odsotnosti v podjetju predstavljajo kar 25,2 % manjko ur od skupnega števila ur na zaposlene, to je 290.091 ur. Zaradi različnih vzrokov je znašala odsotnost v podjetju 73.112 ur, kar pomeni manjko 3 delavcev na mesec in 35 delavcev na leto.

Bolezni v letu 2005 so bile 12 %, v letu 2006 11,6 %, v letu 2007 12,8 %, v letu 2008 12 % in v letu 2009 11,10.

*NADURNO DELO*

V letu 2009 je bilo izplačanih 1.718 nadur, kar predstavlja 0,59 % od skupnega števila ur. Število nadur se iz leta v leto manjša.

V letu 2008 je bilo izplačanih 2.510 nadur kar predstavlja približno 0,8 % od skupnega števila ur in v letu 2007 3.607 kar predstavlja 1,1 % od skupnega števila ur.

### STAROSTNA STRUKTURA ZAPOSLENIH

#### STAROSTNA STRUKTURA ZAPOSLENIH V PODJETJU SNEŽNIK SINPO, D.O.O. NA DAN 31.12.2009

| STAROSTNI RAZREDI | Število zap. v letu 2009 | Število zap. v letu 2008 | 09/08     |
|-------------------|--------------------------|--------------------------|-----------|
| Do 20 let         | 0                        | 1                        | 0         |
| 21 - 25           | 6                        | 4                        | 150       |
| 26 – 30           | 6                        | 9                        | 67        |
| 31 – 35           | 8                        | 9                        | 89        |
| 36 – 40           | 18                       | 18                       | 100       |
| 41 – 45           | 21                       | 28                       | 75        |
| 46 – 50           | 36                       | 31                       | 116       |
| 51 – 55           | 30                       | 34                       | 88        |
| 56 - 60           | 13                       | 20                       | 65        |
| 61 - 65           | 1                        | 1                        | 100       |
| <b>Skupaj</b>     | <b>139</b>               | <b>155</b>               | <b>90</b> |

V podjetju prevladujejo starejši delavci, saj je kar 32 % delavcev starejših od 51 let, zato se podjetje srečuje s problemom večje odsotnosti (dopust, bolezen) in nezainteresiranostjo za izobraževanje.

### IZOBRAŽEVANJE

Funkcionalna usposabljanja in izobraževanja, ko delavec pridobi splošna in specifična znanja, ki jih lahko takoj in neposredno uporabi pri svojem delu, predstavljajo največji delež vseh izobraževanj. Organizirana so predvsem v obliki seminarjev ter internih usposabljanj. Perspektivnim kadrom omogoča podjetje šolanje ob delu, pripravnikom in novo zaposlenim pa omogočamo kakovostno uvajanje v delovno okolje pod vodstvom internih mentorjev.

Podjetje Snežnik Sinpo, d.o.o. ima v letu 2009 sklenjeno pogodbo za visokošolsko izobraževanje. Na višji strokovni šoli za lesarstvo imamo sklenjene pogodbe z dvema kandidatoma. Na srednji šoli pa pogodbo za lesarskega tehnika.

V okviru razpisa za sofinanciranje projektov ohranitve delovnih mest, na katerega se je prijavila družba Snežnik Sinpo, smo usposabljanje in projekt prijaznega podjetja razdelili na več sklopov z različnimi udeleženci: Proaktivno vodenje sodelavcev, Kako izboljšati komunikacijo s pomočjo uporabe Disk analize, Moč polne angažiranosti, Uporaba Disk analize za vodenje sodelavcev II. Z usposabljanji in ukrepi prijaznega podjetja nadaljujemo v letu 2010.

Poleg rednih izobraževanj se zaposleni v podjetju redno udeležujejo strokovnih seminarjev, ki so organizirani, predvsem zaradi spremembe zakonodaje.

### *VARNOST IN ZDRAVJE PRI DELU*

---

Zagotavljanju varnosti in zdravja pri delu dajemo v podjetju velik pomen. Zavedamo se, da lahko zaposleni učinkovito in kakovostno opravljajo svoje delo samo v varnem in zdravju prijaznem delovnem okolju. Zato si nenehno prizadevamo zmanjševati raven tveganja, ki je posledica izvajanja delovnih procesov.

Za dosego teh ciljev smo zavezani k:

- spremljanju zakonodaje, tehničnih smernic in drugih zahtev na vseh področjih, ki so povezana z varnostjo in zdravjem pri delu ter s primernim in pravočasnim uvajanjem teh zahtev v prakso,
- preprečevanju možnih tveganj za nastanek poškodb ali poslabšanja zdravstvenega stanja sodelavcev,
- določanju varnostnih ukrepov glede na možnosti odstranitve nevarnosti na izvoru, zmanjšanju nevarnosti, izvedbe tehničnih in organizacijskih ukrepov ter uporabi osebne varovalne opreme,
- zagotavljanju varnega in prijaznega delovnega okolja glede na naravo dela, z uporabo ustrezne, brezhibne in ergonomske delovne opreme,
- periodičnemu spremljanju, merjenju, poročanju o delovanju sistema varnosti in zdravja pri delu, vključno s cilji in programi za izboljšanje,
- doslednemu izvajanju varnostnih ukrepov za doseganje nenehnega zmanjševanja tveganj za nastanek poškodb ali zdravstvenih okvar,
- izvajanju preventivnih zdravstvenih pregledov in razporejanju sodelavcev na taka dela, ki ustrezajo njihovemu zdravstvenemu stanju,
- izvajanju posebno nevarnih del le v skladu z navodili in pod ustreznim nadzorom strokovnih oseb,
- sprotnemu dopolnjevanju Izjave o varnosti glede na zakonske spremembe in spremembe v delovnih procesih,
- nenehnemu usposabljanju, dvigovanju zavesti vseh sodelavcev in zunanjih partnerjev o pomembnosti varnosti in zdravja pri delu.

## 3.2. SISTEM KAKOVOSTI, VAROVANJA OKOLJA IN DRUŽBENA ODGOVORNOST

### SISTEM KAKOVOSTI

---

#### SISTEM KAKOVOSTI ISO 9001:2000

Notranjo presojno smo izvedli v mesecu marcu 2009. Presojno so vodili trije za notranjo presojno usposobljeni presojevalci. Neskladnosti nismo ugotovili, dali pa smo nekaj priporočil, ki so bila upoštevana še pred izvedbo zunanje presoje.

Vodstveni pregled je bil realiziran na seji kolegija meseca maja 2009. Na njem so se obravnavala poročila o presojah sistema kakovosti, o izvedenih ukrepih, ki so posledica predhodnih vodstvenih pregledov, o ostalih izvedenih ukrepih, o poteku vseh procesov in o informacijah in povratnih informacijah odjemalcev.

Zunanjo presojno je Slovenski inštitut za kakovost in meroslovje izvedel junija 2009. Naš sistem kakovosti, ki se razvija ustrezno z zahtevami standarda, smo tudi to leto uspešno zagovarjali.

Notranje usposabljanje na področju vodenja sistema je učinkovito in izpolnjuje predvidene učinke.

### VAROVANJE OKOLJA

---

Temu področju posvečamo veliko pozornosti, saj urejeno in čisto delovno mesto in okolje pomenita na koncu tudi zdravju neškodljivo delovno okolje, kar pripomore k manjšemu izpadu zaradi bolniške, večji učinkovitosti in dobremu počutju v družbi.

V zadnjem letu smo zagotovili, da proizvodnja za vse delavce poteka v zaprtih, ogrevanih in z odsesovalnimi napravami opremljenih objektih. Veliko pozornost posvečamo tudi varstvu okolja. Stalno skrbimo za urejeno okolje v širšem in ožjem smislu, tako smo tudi uvedli zbiranje lesnih ostankov (žagovina) v kontejnerje in s tem zagotovili čistejše delovno okolje in okolico in tudi dodaten prihodek podjetju.

## 4. RAČUNOVODSKI IZKAZI

Računovodske izkaze za leto 2009 bo revidirala revizijska družba REVIDICOM revizijska družba d.o.o..

### 4.1. RAČUNOVODSKI IZKAZI SNEŽNIK SINPO D.O.O

Bilanca stanja - primerjava s preteklim letom

v EUR

|   | 31.12.2009       | 31.12.2008       | Ind.         |
|---|------------------|------------------|--------------|
| <b>SREDSTVA</b>                                     | <b>1.526.054</b> | <b>1.931.493</b> | <b>79,0</b>  |
| <b>A. DOLGOROČNA SREDSTVA</b>                       | <b>851.030</b>   | <b>888.553</b>   | <b>95,8</b>  |
| <b>I. Neopredmetena sredstva in dolgoročne AČR</b>  | <b>10.483</b>    | <b>8.953</b>     | <b>117,1</b> |
| <b>II. Opredmetena osnovna sredstva</b>             | <b>812.568</b>   | <b>844.062</b>   | <b>96,3</b>  |
| <b>VI. Odložene terjatve za davek</b>               | <b>27.979</b>    | <b>35.539</b>    | <b>78,7</b>  |
| <b>B. KRA TKOROČNA SREDSTVA</b>                     | <b>674.690</b>   | <b>1.040.830</b> | <b>64,8</b>  |
| <b>II. Zaloge</b>                                   | <b>293.194</b>   | <b>397.887</b>   | <b>73,7</b>  |
| <b>IV. Kratkoročne poslovne terjatve</b>            | <b>362.005</b>   | <b>472.152</b>   | <b>76,7</b>  |
| 1. Kratkoroč.poslov.terjatve do družb v skupini     | 108.490          | 259.494          | 41,8         |
| 2. Kratkoroč.poslov.terjatve do kupcev              | 240.893          | 201.162          | 119,8        |
| 3. Kratkoroč.poslov.terjatve do drugih              | 12.622           | 11.496           | 109,8        |
| <b>V. Denarna sredstva</b>                          | <b>19.491</b>    | <b>170.790</b>   | <b>11,4</b>  |
| <b>C. KRA TKOROČNE AKTIVNE ČASOVNE RAZMEJITVE</b>   | <b>334</b>       | <b>2.110</b>     | <b>15,8</b>  |
| <b>OBVEZNOSTI DO VIROV SREDSTEV</b>                 | <b>1.526.054</b> | <b>1.931.493</b> | <b>79,0</b>  |
| <b>A. KAPITAL</b>                                   | <b>740.518</b>   | <b>786.484</b>   | <b>94,2</b>  |
| <b>I. Vpoklicani kapital</b>                        | <b>1.462.757</b> | <b>1.462.757</b> | <b>100,0</b> |
| 1. Osnovni kapital                                  | 1.462.757        | 1.462.757        | 100,0        |
| <b>VI. Prenesena čista izguba</b>                   | <b>676.273</b>   | <b>628.785</b>   | <b>107,6</b> |
| <b>III. Čisti izguba poslovnega leta</b>            | <b>45.966</b>    | <b>47.488</b>    | <b>96,8</b>  |
| <b>B. REZERVACIJE</b>                               | <b>140.309</b>   | <b>282.277</b>   | <b>49,7</b>  |
| 1. Rezervacije za pokojnine in podobne obveznosti   | 139.892          | 177.693          | 78,7         |
| 2. Dologoročne pasivne časovne razmejitve           | 417              | 104.584          | 0,4          |
| <b>C. DOLGOROČNE OBVEZNOSTI</b>                     | <b>33.677</b>    | <b>65.316</b>    | <b>51,6</b>  |
| <b>I. Dolgoročne finančne obveznosti</b>            | <b>33.677</b>    | <b>65.316</b>    | <b>51,6</b>  |
| 2. Dolgoročne finančne obveznosti do bank           | 25.610           | 40.975           | 62,5         |
| 3. Druge dolgoročne finančne obveznosti             | 8.067            | 24.341           | 0,0          |
| <b>Č. KRA TKOROČNE OBVEZNOSTI</b>                   | <b>611.550</b>   | <b>795.472</b>   | <b>76,9</b>  |
| <b>II. Kratkoročne finančne obveznosti</b>          | <b>31.594</b>    | <b>32.440</b>    | <b>97,4</b>  |
| 1. Kratkoročne finančne obveznosti do bank          | 15.366           | 15.366           | 100,0        |
| 3. Druge kratkoročne finančne obveznosti            | 16.228           | 17.074           | 0,0          |
| <b>III. Kratkoročne poslovne obveznosti</b>         | <b>579.956</b>   | <b>763.032</b>   | <b>76,0</b>  |
| 1. Kratkoroč. poslov. obveznosti do družb v skupini | 421.149          | 589.183          | 71,5         |
| 2. Kratkoroč. poslov. obvez.do dobaviteljev         | 46.845           | 28.843           | 162,4        |
| 3. Druge kratkoročne poslovne obveznosti            | 111.962          | 145.006          | 77,2         |
| <b>D. Pasivne časovne razmejitve</b>                | <b>0</b>         | <b>1.944</b>     | <b>0,0</b>   |

## Izkaz poslovnega izida -primerjava s preteklim letom

v EUR

|   | 2009             | 2008             | Ind.        |
|---|------------------|------------------|-------------|
| <b>A. Čisti prihodki od prodaje</b>   | <b>2.557.008</b> | <b>2.578.563</b> | <b>99</b>   |
| - Čisti prihodki od prodaje na domačem trgu-Snežnik   | 1.246.810        | 1.372.404        | 91          |
| - Čisti prihodki od prodaje na domačem trgu-ostalo  | 889.017          | 898.909          | 99          |
| - Čisti prihodki od prodaje na trgu EU  | 421.181          | 307.250          | 137         |
| <b>B. Sprememba vred.zalog proizv.in nedokonč.proizvodnje</b>   | <b>-50.990</b>   | <b>50.788</b>    | <b>-100</b> |
| <b>Č. Usredstveni lastni proizvodi in lastne storitve</b>   | <b>1.760</b>     | <b>0</b>         | <b>0</b>    |
| <b>D. Subvencije, dotacije, regresi, kompenzacije in drugi prihodki, ki so povezani s poslovnimi učinki</b> | <b>666.062</b>   | <b>630.350</b>   | <b>106</b>  |
| <b>E. Drugi poslovni prihodki</b>   | <b>52</b>        | <b>33.281</b>    | <b>0</b>    |
| <b>F. Kosmati donos od poslovanja</b>   | <b>3.173.892</b> | <b>3.292.982</b> | <b>96</b>   |
| <b>G. Poslovni odhodki</b>  | <b>3.211.358</b> | <b>3.337.657</b> | <b>96</b>   |
| <b>I. Stroški blaga materiala in storitev</b>   | <b>1.337.749</b> | <b>1.211.072</b> | <b>110</b>  |
| 2. Stroški porabljenega materiala   | 1.178.670        | 1.082.529        | 109         |
| 3. Stroški storitev   | 159.079          | 128.543          | 124         |
| <b>II. Stroški dela</b>   | <b>1.810.643</b> | <b>2.051.798</b> | <b>88</b>   |
| 1. Stroški plač   | 1.276.413        | 1.425.864        | 90          |
| 2. Stroški pokojninskih zavarovanj  | 209.432          | 135.002          | 155         |
| 3. Stroški drugih zavarovanj  |                  | 100.749          | 0           |
| 4. Drugi stroški dela   | 324.798          | 390.183          | 83          |
| <b>III. Odpisi vrednosti</b>  | <b>59.690</b>    | <b>72.439</b>    | <b>82</b>   |
| 1. Amortizac.neopredm.dolgoroč.sredstev in opredmet.osnov.sred.   | 59.541           | 59.196           | 101         |
| 2. Prevrednot.poslovni odhodki pri osnovnih sredstvih   | 149              | 13.243           | 1           |
| 3. Prevrednot.poslovni odhodki pri obratnih sredstvih   | 0                | 0                | 0           |
| <b>IV. Drugi poslovni odhodki</b>   | <b>3.276</b>     | <b>2.349</b>     | <b>139</b>  |
| 2. Drugi stroški  | 3.276            | 2.349            | 139         |
| <b>I. Izguba iz poslovanja</b>  | <b>37.466</b>    | <b>44.675</b>    | <b>84</b>   |
| <b>J. Finančni prihodki</b>   | <b>2.539</b>     | <b>1.590</b>     | <b>160</b>  |
| <b>II. Finančni prihodki iz danih posojil</b>   | <b>796</b>       | <b>1.054</b>     | <b>76</b>   |
| 2. Finančni prihodki iz posojil, danih drugim   | 796              | 1.054            | 76          |
| <b>III. Finančni prihodki iz poslovnih terjatev</b>   | <b>1.743</b>     | <b>536</b>       | <b>325</b>  |
| 2. Finančni prihodki iz poslovnih terjatev do drugih  | 1.743            | 536              | 325         |
| <b>K. Finančni odhodki</b>  | <b>3.485</b>     | <b>7.708</b>     | <b>45</b>   |
| <b>II. Finančni odhodki iz finančnih obveznosti</b>   | <b>3.485</b>     | <b>7.708</b>     | <b>45</b>   |
| 2. Finančni odhodki iz posojil, prejetih od bank  | 2.367            | 4.840            | 49          |
| 4. Finančni odhodki iz drugih finančnih obveznosti  | 1.118            | 2.868            | 39          |
| <b>L. Drugi prihodki</b>  | <b>6</b>         | <b>10</b>        | <b>61</b>   |
| <b>II. Drugi finančni prihodki in ostali prihodki</b>   | <b>6</b>         | <b>10</b>        | <b>61</b>   |
| <b>M. Drugi odhodki</b>   | <b>0</b>         | <b>4</b>         | <b>0</b>    |
| <b>O. Celotna izguba</b>  | <b>38.406</b>    | <b>50.788</b>    | <b>76</b>   |
| <b>R. Odloženi davki</b>  | <b>7.560</b>     | <b>-3.301</b>    | <b>-229</b> |
| <b>Š. Čista izguba obračunskega obdobja</b>   | <b>45.966</b>    | <b>47.488</b>    | <b>97</b>   |

## IZKAZ DENARNIH TOKOV za obdobje 01.01.-31.12.2009

v EUR

|  | 31.12.2009      | 31.12.2008      |
|--|-----------------|-----------------|
| <b>A. Denarni tokovi pri poslovanju</b>  |                 |                 |
| <b>a) Postavke izkaza poslovnega izida</b>   | <b>22.029</b>   | <b>-577.045</b> |
| Poslovni prihodki (razen za prevrednotenje) in finančni prihodki iz posl. terjatev   | 3.224.705       | 2.606.040       |
| Poslovni odhodki brez amortizacije (razen za prevredn.) in finančni odhodki iz posl. obv.  | -3.202.676      | -3.183.085      |
| Davki iz dobička in drugi davki, ki niso zajeti v poslovnih odhodkih   | 0               | 0               |
| <b>b) Spremembe čistih obratnih sredstev (in časovnih razmejitev, rezervacij ter odloženih terjatev in obveznosti za davek) poslovnih postavk bilance stanja</b> | <b>-111.311</b> | <b>713.979</b>  |
| Začetne manj končne poslovne terjatve  | 110.147         | -161.696        |
| Začetne manj končne aktivne kratk. časovne razmejitve  | -939            | 697             |
| Začetne manj končne odložene terjatve za davek   | 0               | 0               |
| Začetne manj končne zaloge   | 104.693         | -139.267        |
| Končni manj začetni poslovni dolgovi   | -183.076        | 320.081         |
| Končne manj začetne pasivne časovne razmejitve in rezervacije  | -142.136        | 694.164         |
| <b>c) Prebitek prejemkov pri poslovanju (a + b)</b>  | <b>-89.282</b>  | <b>136.934</b>  |
| <b>B. Denarni tokovi pri naložbenju</b>  |                 |                 |
| <b>a) Prejemki pri naložbenju</b>  | <b>2.308</b>    | <b>1.054</b>    |
| Prejemki od dobljenih obresti in deležev v dobičku drugih, ki se nanašajo na naložbenje  | 796             | 1.054           |
| Prejemki od odtujitve neopredmetenih sredstev  |                 |                 |
| Prejemki od odtujitve neopredmetenih sredstev  | 0               | 0               |
| Prejemki od odtujitve opredmetenih osnovnih sredstev   | 1.512           | 0               |
| <b>b) Izdatki pri naložbenju</b>   | <b>-28.467</b>  | <b>-15.614</b>  |
| Izdatki za pridobitev neopredmetenih sredstev  | -4.267          | 0               |
| Izdatki za pridobitev opredmetenih osnovnih sredstev   | -24.200         | -15.614         |
| <b>c) Prebitek izdatkov pri naložbenju (a + b)</b>   | <b>-26.159</b>  | <b>-14.560</b>  |
| <b>C. Denarni tokovi pri financiranju</b>  |                 |                 |
| <b>a) Prejemki pri financiranju</b>  | <b>0</b>        | <b>122</b>      |
| Prejemki od povečanja kratkoročnih finančnih obveznosti  | 0               | 122             |
| <b>b) Izdatki pri financiranju</b>   | <b>-35.858</b>  | <b>-38.011</b>  |
| Izdatki za dane obresti, ki se nanašajo na financiranje  | -3.465          | -7.708          |
| Izdatki za odplačila dolgoročnih finančnih obveznosti  | -32.393         | -30.303         |
| Izdatki za odplačila kratkoročnih finančnih obveznosti   | 0               | 0               |
| Izdatki za izplačila dividend in drugih deležev v dobičku  | 0               | 0               |
| Zmanjšanje obveznosti do lastnikov iz delitve dobička  | 0               | 0               |
| <b>c) Prebitek izdatkov pri financiranju (a + b)</b>   | <b>-35.858</b>  | <b>-37.889</b>  |
| <b>Č. Končno stanje denarnih sredstev</b>  | <b>19.491</b>   | <b>170.790</b>  |
| <b>x) Denarni izid v obdobju (seštevek prebitkov Ac, Bc in Cc)</b>   | <b>-151.299</b> | <b>84.486</b>   |
| <b>y) Začetno stanje denarnih sredstev</b>   | <b>170.790</b>  | <b>86.304</b>   |

## Izkaz gibanja kapitala v letu 2008

v EUR

|   | Osnovni kapital  | Preneseni čisti dobiček (izguba) | Čisti dobiček (izguba) poslov. leta | Skupaj kapital |
|---|------------------|----------------------------------|-------------------------------------|----------------|
| <b>A.1 Stanje 31.december 2007</b>                    | <b>1.462.757</b> | <b>-413.273</b>                  | <b>-215.513</b>                     | <b>833.972</b> |
| <b>B. Premiki v kapital</b>                           | <b>0</b>         | <b>0</b>                         | <b>-47.488</b>                      | <b>-47.488</b> |
| b) Vnos čistega poslovnega izida poslovnega leta 2008 | 0                | 0                                | -47.488                             | -47.488        |
| <b>C. Premiki v kapitalu</b>                          | <b>0</b>         | <b>-215.513</b>                  | <b>215.513</b>                      | <b>0</b>       |
| c) Druge prerazporeditve sestavin kapitala            | 0                | -215.513                         | 215.513                             | 0              |
| <b>D. Stanje 31.december 2008</b>                     | <b>1.462.757</b> | <b>-628.785</b>                  | <b>-47.488</b>                      | <b>786.484</b> |

## Izkaz gibanja kapitala v letu 2009

v EUR

|   | Osnovni kapital  | Preneseni čisti dobiček (izguba) | Čisti dobiček (izguba) poslov. leta | Skupaj kapital |
|---|------------------|----------------------------------|-------------------------------------|----------------|
| <b>A. Stanje 31. december 2008</b>                    | <b>1.462.757</b> | <b>-628.785</b>                  | <b>-47.488</b>                      | <b>786.484</b> |
| <b>B. Premiki v kapital</b>                           | <b>0</b>         | <b>0</b>                         | <b>-45.966</b>                      | <b>-45.966</b> |
| a) Vpis vpoklicanega osnovnega kapitala               | 0                | 0                                | 0                                   | 0              |
| b) Vnos čistega poslovnega izida poslovnega leta 2009 | 0                | 0                                | -45.966                             | -45.966        |
| <b>C. Premiki v kapitalu</b>                          | <b>0</b>         | <b>-47.488</b>                   | <b>47.488</b>                       | <b>0</b>       |
| c) Druge prerazporeditve sestavin kapitala            | 0                | -47.488                          | 47.488                              | 0              |
| <b>D. Stanje 31.december 2009</b>                     | <b>1.462.757</b> | <b>-676.273</b>                  | <b>-45.966</b>                      | <b>740.518</b> |

**Izkaz bilančnega dobička/bilančne izgube za leto 2009**

v EUR

| <b>POSTAVKA</b>  | <b>31.12.2009</b> | <b>31.12.2008</b> |
|--|-------------------|-------------------|
| B. ČISTA IZGUBA POSLOVNEGA LETA                                  | 45.966            | 47.488            |
| C. PRENESENI ČISTI DOBIČEK                                       | 0                 | 0                 |
| Č. PRENESENA ČISTA IZGUBA  | 676.273           | 628.785           |
| D. ZMANJŠANJE KAPITALSKIH REZERV                                 | 0                 | 0                 |
| E. ZMANJŠANJE REZERV IZ DOBIČKA                                  | 0                 | 0                 |
| 1. zmanjšanje zakonskih rezerv                                   | 0                 | 0                 |
| 2. zmanjšanje rezerv za lastne delnice in lastne poslovne deleže | 0                 | 0                 |
| 3. zmanjšanje statutarnih rezerv                                 | 0                 | 0                 |
| 4. zmanjšanje drugih rezerv iz dobička                           | 0                 | 0                 |
| F. POVEČANJE REZERV IZ DOBIČKA                                   | 0                 | 0                 |
| 1. povečanje zakonskih rezerv                                    | 0                 | 0                 |
| 2. povečanje rezerv za lastne delnice in lastne poslovne deleže  | 0                 | 0                 |
| 3. povečanje statutarnih rezerv                                  | 0                 | 0                 |
| 4. povečanje drugih rezerv iz dobička                            | 0                 | 0                 |
| <b>G. BILANČNI DOBIČEK</b>                                       | <b>0</b>          | <b>0</b>          |
| <b>H. BILANČNA IZGUBA</b>  | <b>722.239</b>    | <b>676.273</b>    |

*4.1.1. Osnove za izdelavo računovodskih izkazov*

Sinpo d.o.o. Kočevska Reka je evidentiral poslovne dogodke in izdelal računovodske izkaze v skladu s Slovenskimi računovodskimi standardi, Zakonom o gospodarskih družbah, Zakonom o davku od dohodkov pravnih oseb, Zakonom o davku na dodano vrednost in drugimi predpisi in uredbami, ki urejajo računovodsko, finančno in davčno poslovanje ter Zakonom o zaposlitveni rehabilitaciji in zaposlovanju invalidov.

V izkazih je resnično in pošteno prikazano stanje sredstev in obveznosti do njihovih virov na dan 31.12.2009, ter poslovni in finančni izid za leto 2009. Bilanca stanja je sestavljena in členjena v skladu s SRS 24.4 za velika in srednja podjetja, izkaz poslovnega izida v skladu s SRS 25.5 po različici I. V bilanci stanja so kategorije prikazane v dveh stolpcih: v prvem uresničene podatke v obravnavanem obračunskem obdobju in v drugem uresničene v enakem prejšnjem obračunskem obdobju. Izkaz poslovnega izida prikazuje zneske v dveh stolpcih: v prvem uresničene podatke v obravnavanem obračunskem obdobju in v drugem uresničene v enakem prejšnjem obračunskem obdobju. Posamezne postavke, ki v družbi ne prihajajo v poštev, niso navedene. Postavke v izkazih so prikazane v nominalnih knjigovodskih vrednostih in so odraz vseh poslovnih dogodkov obravnavanega obdobja.

Finančna sredstva, pridobljena iz naslova posebnih oprostitev in olajšav za invalidska podjetja v skladu z zakonom o zaposlitveni rehabilitaciji invalidov družba ločeno vodi na posebnih kontih in jih uporablja v skladu z 61. členom tega zakona.

Poslovno leto je enako koledarskemu letu in se zaključuje z 31. decembrom tekočega leta.

#### 4.1.2. Pomembnejše računovodske usmeritve v poslovnem letu 2009

##### POSAMEZNE RAČUNOVODSKE USMERITVE

---

Pri oblikovanju računovodskih informacij družba upošteva predpostavke o nastanku poslovnih dogodkov in neomejenosti delovanja.

Družba ne evidentira poslovnih dogodkov in ne izdeluje računovodskih izkazov po področnih in območnih odsekih.

Družba je za preračun v domačo valuto pri postavkah, ki glasijo na tujo valuto, uporabila srednji tečaj Banke Slovenije na dan obračuna.

##### OPREDMETENA OSNOVNA SREDSTVA

---

Med opredmetena osnovna sredstva podjetja spadajo zemljišča, zgradbe, oprema in drobni inventar.

Drobni inventar sestavljajo priročna orodja in naprave ter drugi predmeti, katerih doba uporabnosti je daljša od enega leta in njihova posamična nabavna vrednost ne presega 500 EUR. Za drobni inventar, ki ima življenjsko dobo krajšo od enega leta podjetje vodi le količinsko evidenco.

Družba uporablja za svojo računovodsko usmeritev model nabavne vrednosti. Po modelu nabavne vrednosti družba osnovna sredstva po začetnem pripoznanju slabi le v primerih, ko obstajajo znamenja za oslabitev sredstva.

Nabavna vrednost posameznega opredmetenega osnovnega sredstva zajema nakupno ceno in vse stroške, ki se lahko neposredno pripišejo usposobitvi sredstva za nameravano uporabo. Med te stroške se štejejo tudi stroški prevoza in montaže.

Neodpisana (knjigovodska) vrednost posameznega osnovnega sredstva ne more biti večja od vrednosti, nadomestljive v nastanku njegove dobe uporabnosti. To dejstvo se upošteva tudi pri preverjanju amortizacijskih stopenj. Kasneje nastali stroški, ki omogočajo večje bodoče koristi glede na prej ocenjene, povečujejo nabavno vrednost. Stroški, ki omogočajo podaljšanje dobe uporabnosti sredstva, zmanjšujejo do takrat obračunani popravek vrednosti.

Amortizacija opredmetenih osnovnih sredstev se obračunava posamično. Osnova za obračun amortizacije je polna nabavna vrednost, zmanjšana za neamortizljivi del.

Pri osnovnih sredstvih, ki nimajo več uporabne vrednosti, se neodpisana vrednost odpiše v breme odhodkov.

Dobiček pri odtujitvi se evidentira med prevrednotovalne poslovne prihodke, izgube pri odtujitvi pa med prevrednotovalne poslovne odhodke.

### *NEOPREDMETENA DOLGOROČNA SREDSTVA*

---

Neopredmetena dolgoročna sredstva podjetja sestavljajo dolgoročne premoženjske pravice, katere predstavljajo predvsem računalniški programi. Pripoznajo se na podlagi upravičeno pričakovanih večletnih prihodnjih gospodarskih koristi, zaračunanih naenkrat za več let. Družba uporablja za svojo računovodsko usmeritev model nabavne vrednosti. Po modelu nabavne vrednosti družba osnovna sredstva po začetnem pripoznanju slabi le v primerih, ko obstajajo znamenja za oslabitev sredstva.

V dejansko nabavno vrednost posameznega neopredmetenega dolgoročnega sredstva se všteva njegova nakupna cena, zmanjšana za popuste. Doba koristnosti dolgoročnih premoženjskih pravic ne more presegati dobe, za katero so bile dane. To dejstvo se upošteva tudi pri preverjanju amortizacijskih stopenj.

### *ODLOŽENI DAVKI*

---

Terjatve za odložene davke se pojavljajo kot posledica začasnih razlik med davčnim in računovodskim dobičkom ter kot posledica davčnih izgub in davčnih dobropisov. Pojavljajo se zlasti zaradi obračunavanja odhodkov iz prevrednotenja, vračunavanja rezervacij in prevrednotenja (okrepitve) določenih gospodarskih kategorij. Njihove posledice se izkazujejo v poslovnem izidu.

### *ZALOGE*

---

Zaloge materiala se ob začetnem pripoznanju ovrednotijo po nabavni ceni in v porabo prenašajo po metodi povprečnih tehtanih nabavnih cen.

Zaloge gotovih izdelkov se ob začetnem pripoznanju ovrednotijo in v porabo prenašajo po stalni zoženi lastni ceni. Konec leta se uskladijo na iztržljivo vrednost.

Družba spremlja proizvodnjo po metodi proizvajalnih stroškov. Sestavine kalkulacije stroškovnega nosilca (končnega proizvoda) so:

- neposredni stroški materiala (surovine in material)
- posredni proizvajalni stroški v ožjem pomenu (pomožni material, proizvodne storitve, storitve vzdrževanja, najemnine, komunalne storitve, amortizacija, stroški plač in zavarovalne premije stroškovnih nosilcev proizvodnje) in
- posredni stroški nakupovanja (prevozi surovin in materiala, povračila stroškov zaposlenecv, stroški plač stroškovnih nosilcev nabave).

Z obračunom proizvodnje pa družba ugotavlja odmike od standardnih cen. Standardne cene proizvodnje so ocenjene s stopnjo dokončnosti glede na gotove izdelke.

Konec leta družba primerja tako ugotovljeno vrednost zalog z njihovo čisto iztržljivo vrednostjo. Če je knjigovodska vrednost večja, je potrebno vrednost zalog zmanjšati na znesek čiste iztržljive vrednosti zalog, odpis vrednosti pa všteti med odhodke poslovanja.

### *KRATKOROČNE TERJATVE*

---

Kratkoročne terjatve predstavljajo postavko, ki je izterljiva v teku enega leta. Izkazane so z zneski, ki izhajajo iz ustreznih listin.

Družba ločeno izkazuje kratkoročne poslovne terjatve do nadrejene družbe Snežnik d.d..

Kratkoročne poslovne terjatve do tujine so izkazane v EUR.

Usklajevanje terjatev je opravljeno s pošiljanjem izpisov odprtih postavk kupcem po stanju na dan 30.11.2009. Analitična evidenca kupcev je usklajena z glavno knjigo po stanju na dan 31.12.2009.

V bilanci stanja so terjatve prikazane z utemeljenimi poplačljivimi zneski. Za razlike med vrednostjo terjatev in njih poplačljivimi zneski se oblikujejo popravki vrednosti terjatev, ki se vračunajo med prevrednotovalne poslovne odhodke. Družba smatra, da so vse terjatve izterljive, zato popravki vrednosti terjatev konec leta niso bili oblikovani.

Družba evidentira obračunane zamudne obresti kupcem za nepravčasno plačane terjatve na kontu popravkov vrednosti in jih upošteva med prihodke od obresti, ko so plačane.

### *DENARNA SREDSTVA*

---

Denarna sredstva predstavljajo dobroimetje na poslovnem računu, denarna sredstva v blagajni ter depozit na odpoklic.

### *KRATKOROČNE AKTIVNE ČASOVNE RAZMEJITVE*

---

Kratkoročne časovne razmejitve so terjatve in druga sredstva ter obveznosti, ki se bodo po predvidevanjih pojavili v letu dni in je njih nastanek verjeten, velikost pa zanesljivo ocenjena.

V aktivnih kratkoročnih časovnih razmejitvah družba izkazuje kratkoročno odložene stroške oziroma odhodke in prehodno nezaračunane prihodke, ki se izkazujejo posebej in razčlenjujejo na pomembnejše vrste.

V pasivnih kratkoročnih časovnih razmejitvah družba izkazuje kratkoročne vnaprej vračunane stroške oziroma odhodke in kratkoročno odložene prihodke, ki se izkazujejo posebej in razčlenjujejo na pomembnejše vrste.

Kratkoročne časovne razmejitve se ne prevrednotujejo. Ob sestavljanju računovodskih izkazov pa je potrebno preverjati realnost in upravičenost njihovega oblikovanja.

## *KAPITAL*

---

Celotni kapital družbe sestavljajo vpoklicani kapital, kapitalske rezerve, rezerve iz dobička, preneseni čisti dobiček oziroma prenesena čista izguba iz prejšnjih let in prehodno še ne razdeljeni čisti dobiček ali še ne poravnana čista izguba poslovnega leta.

## *REZERVACIJE IN DOLGOROČNE PASIVNE ČASOVNE RAZMEJITVE*

---

Rezervacije se oblikujejo za sedanje obveze, ki izhajajo iz obvezujočih preteklih dogodkov in se bodo po predvidevanjih podjetja poravnale v obdobju, ki ni z gotovostjo določeno, ter katerih velikost je mogoče zanesljivo izmeriti.

Namen rezervacij je oblikovanje vnaprej vračunanih stroškov oz. odhodkov, ki bodo v prihodnosti omogočili pokritje takrat nastalih stroškov oz. odhodkov.

Družba je v skladu z SRS 2006 v letu 2006 obračunalo rezervacije za jubilejne nagrade in odpravnine. V naslednjih letih družba črpa te rezervacije za dejansko nastale stroške jubilejnih nagrad in odpravnin ob upokojitvi ter jih na koncu vsakega obračunskega obdobja poveča ali zmanjša na ocenjeni znesek, ki ustreza predvideni potrebi za poravnavo obveze v prihodnosti.

## *OBVEZNOSTI*

---

Obveznosti se izkažejo po začetni pripoznani vrednosti in zmanjšujejo za odplačane zneske.

Kratkoročne obveznosti so pripoznane v povezavi s financiranjem lastnih sredstev in jih je potrebno poravnati v obdobju, krajšem od leta dni. Dolgoročne obveznosti pa je potrebno poravnati v obdobju, daljšem od leta dni. Dolgoročne obveznosti se zmanjšujejo tudi za prenos zneskov, ki zapadejo v plačilo najkasneje v letu dni, med kratkoročne obveznosti. Kot posebna vrsta dolgoročnih dolgov se obravnavajo obveznosti za odloženi davek.

Obračunane obresti skupaj s prevrednotenjem obveznosti predstavljajo finančne odhodke.

Obveznosti se prevrednotijo v skladu s pogodbo med upnikom in dolžnikom. Obveznosti izražene v tuji valuti, so preračunane v domačo valuto na dan nastanka in na dan bilance stanja po srednjem tečaju Banke Slovenije.

## *KRA TKOROČNE PASIVNE ČASOVNE RAZMEJITVE*

---

Pasivne časovne razmejitve se nanašajo na kratkoročno vnaprej vračunane stroške in na kratkoročno odložene prihodke.

### *PRIHODKI OD PRODAJE IN DRUGI POSLOVNI PRIHODKI*

---

V skladu s slovenskimi računovodskimi standardi se prihodki od prodaje in pripadajoči dobropisi pripoznavajo ob izdaji računov na osnovi fakturiranih vrednosti, izključujoč popuste in reklamacije. Ob izdaji se pričakuje, da bodo računi plačani v celoti in v zahtevanih rokih.

### *FINANČNI PRIHODKI*

---

Finančne prihodke predstavljajo pogodbeno določeni donosi kratkoročnih in dolgoročnih finančnih naložb in realizirane pozitivne tečajne razlike. Prihodki iz naslova obresti se pripoznavajo ob obračunu, prihodki pozitivnih tečajnih razlik pa ob nastanku. Osnova za obračun je srednji tečaj Banke Slovenije.

### *DRUGI PRIHODKI*

---

Druge prihodke predstavljajo neobičajne postavke, ki v obravnavanem poslovnem letu povečujejo poslovni izid. Pripoznajo se ob nastanku v dejansko nastalih zneskih in v celoti.

### *STROŠKI MATERIALA IN STORITEV*

---

Stroške materiala predstavljajo cenovno izraženi potroški materiala, potrebnega za nemoten potek celotnega poslovnega procesa. Enako velja za stroške storitev, oboji pa se ugotavljajo na podlagi fakturnih vrednosti in odvisnih stroškov. Nabavno vrednost prodanih količin trgovskega blaga predstavljajo stroški nabave blaga, to je fakturna vrednost in odvisni stroški nabave (prevozi...), izključujoč popuste in dobropise.

### *STROŠKI DELA*

---

Stroške dela predstavljajo vse oblike poplačil zaposlencem v zameno za njihovo službovanje. Sestavljajo jih plače zaposlenih v bruto zneskih, nadomestila plač, nagrade in druge dodatne dajatve. Plače in nadomestila plač se obračunavajo na osnovi porabljenega časa, pogojev dela in uspešnosti v skladu z zakonom, kolektivno pogodbo ali pogodbami o zaposlitvi. Stroški dela se pripoznajo na podlagi listin, ki dokazujejo opravljeno delo in/ali druge oblike upravičenosti do nadomestil.

### *AMORTIZACIJA*

---

Stroške amortizacije predstavljajo zneski nabavnih vrednosti opredmetenih osnovnih sredstev in neopredmetenih dolgoročnih sredstev ter naložbenih nepremičnin, ki v posameznih obračunskih obdobjih prehajajo iz teh sredstev v odhodke. Stopnje amortizacije določa podjetje glede na predvideno dobo koristnosti posameznega opredmetenega osnovnega sredstva ali neopredmetenega dolgoročnega sredstva. Pri določanju stopnje amortizacije podjetje upošteva naslednje kriterije: dobo pričakovanega fizičnega izrabljanja, dobo pričakovanega tehničnega staranja, dobo pričakovanega ekonomskega staranja, pričakovane zakonske in druge omejitve uporabe. Kot doba koristnosti posameznega osnovnega sredstva se upošteva tista, ki je med štirimi navedenimi najkrajša. Ob koncu posameznega obračunskega obdobja

se preverja doba koristnosti opredmetenih osnovnih sredstev in neopredmetenih dolgoročnih sredstev. Uporablja se metoda enakomernega časovnega amortiziranja.

Osnovne amortizacijske stopnje, ki se uporabljajo so:

| <b>Vrsta osnovnega sredstva</b>                         | <b>Amortizacijska stopnja (v %)</b> |
|---|-------------------------------------|
| Gradbeni objekti in zunanja ureditev                    | 1,00 - 5,00                         |
| Proizvodna oprema                                       | 6,25 - 25,00                        |
| Transportna sredstva                                    | 10,00 - 20,00                       |
| Pisarniško in delovno pohištvo                          | 12,50 - 25,00                       |
| Pisarniški stroji (telefoni,faksi,fotokop stroji, ipd.) | 7,00 - 14,30                        |
| Računalniki in računalniška oprema                      | 25,00 - 50,00                       |
| Drobni inventar   | 10,00 - 25,00                       |
| Materialne pravice-programi                             | 20,00 - 50,00                       |
| Vlaganja v tuja osnov.sred.                             | 1,00                                |

### *FINANČNI ODHODKI*

---

Finančne odhodke predstavljajo stroški pogodbeno določenih obresti za najete kredite, prevrednotovalni finančni odhodki in realizirane negativne tečajne razlike. Odhodki obresti se pripoznavajo ob obračunu, odhodki negativnih tečajnih razlik pa ob nastanku. Celotne pogodbene obresti pri kratkoročnih in dolgoročnih obveznostih iz poslovanja se obravnavajo kot finančni odhodek. Prevrednotenje kreditov v tujih valutah zaradi ohranjanja realne vrednosti povečuje finančne prihodke ali finančne odhodke.

### *DRUGI ODHODKI*

---

Druge odhodke sestavljajo neobičajne postavke, ki v obravnavanem poslovnem letu zmanjšujejo izid iz rednega poslovanja.

## BILANCA STANJA

**SREDSTVA****1.526.054 EUR****A. Dolgoročna sredstva****851.030 EUR**

Stanje dolgoročnih sredstev konec leta 2009 znaša **851.030 EUR** in se je v primerjavi s stanjem konec leta 2008 zmanjšalo za **37.523 EUR**, oziroma za 4,4 %.

**I. Neopredmetena sredstva****10.483 EUR**

Tabela gibanja neopredmetenih sredstev

v EUR

|                            | Usredstveni<br>stroški naložb<br>v tuja OOS | Dolgoroč.<br>premož.<br>pravice-prog. | SKUPAJ        |
|----------------------------|---|---------------------------------------|---------------|
| <b>NABAVNA VREDNOST</b>    |   |                                       |               |
| <b>Stanje 31.12.2008</b>   | <b>1.423</b>                                | <b>13.011</b>                         | <b>14.434</b> |
| Povečanje                  | 0   | 4.267                                 | 4.267         |
| Zmanjšanje                 | 0   | 0                                     | 0             |
| Prevrednotovanje           | 0   | 0                                     | 0             |
| <b>Stanje 31.12.2009</b>   | <b>1.423</b>                                | <b>17.278</b>                         | <b>18.701</b> |
| <b>POPRAVEK VREDNOSTI</b>  |   |                                       |               |
| <b>Stanje 31.12.2008</b>   | <b>30</b>                                   | <b>5.452</b>                          | <b>5.481</b>  |
| Amortizacija               | 14  | 2.723                                 | 2.737         |
| Zmanjšanje                 | 0   | 0                                     | 0             |
| Povečanje                  | 0   | 0                                     | 0             |
| Prevrednotovanje           | 0   | 0                                     | 0             |
| <b>Stanje 31.12.2009</b>   | <b>44</b>                                   | <b>8.174</b>                          | <b>8.218</b>  |
| <b>NEODPISANA VREDNOST</b> |   |                                       |               |
| <b>Stanje 31.12.2008</b>   | <b>1.393</b>                                | <b>7.560</b>                          | <b>8.953</b>  |
| <b>Stanje 31.12.2009</b>   | <b>1.379</b>                                | <b>9.104</b>                          | <b>10.483</b> |

Neopredmetena sredstva so se v primerjavi s stanjem preteklega leta povečala za **1.530 EUR**.

## II. Opredmetena osnovna sredstva

812.568 EUR

Tabela gibanja opredmetenih osnovnih sredstev

v EUR

|                            | Zemlj.        | Zgradbe        | Proizv. naprave in stroji | Proizv. naprave in stroji leasing | Drobni inventar | Osnovna sredstva v izdelavi | Predujmi za osnovna sredstva | SKUPAJ           |
|----------------------------|---------------|----------------|---------------------------|-----------------------------------|-----------------|-----------------------------|------------------------------|------------------|
| <b>Nabavna vrednost</b>    |               |                |                           |                                   |                 |                             |                              |                  |
| <b>Stanje 31.12.2008</b>   | <b>77.518</b> | <b>541.312</b> | <b>268.171</b>            | <b>106.492</b>                    | <b>5.477</b>    | <b>17.578</b>               | <b>0</b>                     | <b>1.016.548</b> |
| Povečanja                  | 0             | 19.317         | 25.155                    | 0                                 | 5               | 26.920                      | 0                            | 71.396           |
| Povečanja-odpis            | 0             | 0              | 592                       | 0                                 | 0               | 0                           | 0                            | 592              |
| Zmanjšanje                 | 0             | 0              | 3.130                     | 0                                 | 0               | 44.497                      | 0                            | 47.627           |
| Zmanjšanje (slabitve)      | 0             | 0              | 0                         | 0                                 | 0               | 0                           | 0                            | 0                |
| Prevrednotovanje           | 0             | 0              | 0                         | 0                                 | 0               | 0                           | 0                            | 0                |
| <b>Stanje 31.12.2009</b>   | <b>77.518</b> | <b>560.629</b> | <b>289.603</b>            | <b>106.492</b>                    | <b>5.482</b>    | <b>0</b>                    | <b>0</b>                     | <b>1.039.724</b> |
| <b>Popravek vrednosti</b>  |               |                |                           |                                   |                 |                             |                              |                  |
| <b>Stanje 31.12.2008</b>   | <b>0</b>      | <b>25.457</b>  | <b>113.089</b>            | <b>32.145</b>                     | <b>1.795</b>    | <b>0</b>                    | <b>0</b>                     | <b>172.486</b>   |
| Povečanje                  | 0             | 0              | 0                         | 0                                 | 0               | 0                           | 0                            | 0                |
| Povečanje (življ.dobe)     | 0             | 0              | 21                        | 0                                 | 0               | 0                           | 0                            | 21               |
| Amortizacija               | 0             | 7.780          | 34.777                    | 13.312                            | 935             | 0                           | 0                            | 56.804           |
| Zmanjšanje                 | 0             | 0              | 2.113                     | 0                                 | 0               | 0                           | 0                            | 2.113            |
| Zmanjšanje (slabitve)      | 0             | 0              | 0                         | 0                                 | 0               | 0                           | 0                            | 0                |
| Prevrednotovanje           | 0             | 0              | 0                         | 0                                 | 0               | 0                           | 0                            | 0                |
| <b>Stanje 31.12.2009</b>   | <b>0</b>      | <b>33.237</b>  | <b>145.732</b>            | <b>45.457</b>                     | <b>2.730</b>    | <b>0</b>                    | <b>0</b>                     | <b>227.156</b>   |
| <b>Neodpisana vrednost</b> |               |                |                           |                                   |                 |                             |                              |                  |
| <b>Stanje 31.12.2008</b>   | <b>77.518</b> | <b>515.855</b> | <b>155.082</b>            | <b>74.347</b>                     | <b>3.682</b>    | <b>17.578</b>               | <b>0</b>                     | <b>844.062</b>   |
| <b>Stanje 31.12.2009</b>   | <b>77.518</b> | <b>527.391</b> | <b>143.871</b>            | <b>61.036</b>                     | <b>2.752</b>    | <b>0</b>                    | <b>0</b>                     | <b>812.568</b>   |

Sedanja vrednost nepremičnin se je iz naslova investiranja povečala za **19.317 EUR** in zmanjšala za obračunano amortizacijo v višini **7.780 EUR**.

Sedanja vrednost proizvodne opreme in strojev se je iz naslova investiranja povečala za **25.175 EUR** in zmanjšala za obračunano amortizacijo v višini **48.089 EUR** ter odprodajo ter izločitev iz uporabe v višini **1.609 EUR**.

Med proizvodnimi napravami v leasingu se nahaja linija za dolžinsko spajanje lesa, ki ga je podjetje najelo v letu 2006. Nabavna vrednost linije zajema tudi oceno stroškov razgradnje v višini **417 EUR**, ki zajema oceno stroška razreza, prevoza na deponijo in uničenja elektronskih komponent stroja. Podrobnosti finančne pogodb so pisane v točki finančnih obveznosti.

V obravnavanem poslovnem letu je družba investirala v opredmetena osnovna sredstva **26.920 EUR**. V uporabo je bilo prenesenih **19.317 EUR** nepremičnin, **25.176 EUR** opreme in **5 EUR** drobnega inventarja. Osnovnih sredstev v gradnji oz. izdelavi družba konec leta 2009 ne izkazuje.

Družba ima kot jamstvo za dolgoročne obveznosti iz naslova kredita v višini **105.000 EUR**, prejetega od N-LB Podružnica Kočevje z dne 24.08.2005 in zavarovanje denarne terjatve - Občina Kočevje - notarski zapis Opr. št. SV 787/07 zastavljena osnovna sredstva po neodpisani vrednosti **77.518 EUR**.

**Seznam zastavljenih osnovnih sredstev**

v EUR

| Inv.št.       | Naziv osnovnega sredstva | Vrednost      |
|---------------|--------------------------|---------------|
| 900002        | ZKV 430, parc.štev.443/1 | 64.022        |
| 900001        | ZKV 430, parc.štev.430/1 | 1.260         |
| 900220        | ZKV 430, parc.štev.443/4 | 7.587         |
| 900004        | ZKV 430, parc.štev.440   | 2.690         |
| 900003        | ZKV 430, parc.štev.439   | 1.957         |
| <b>SKUPAJ</b> |                          | <b>77.518</b> |

**VI. Odložene terjatve za davek****27.979 EUR**

V obravnavanem obdobju družba izkazuje **27.979 EUR** odloženih terjatev za davek iz naslova oblikovanja rezervacij za jubilejne nagrade in odpravnine ob upokojitvi. Pri izračunu je družba uporabila 20 % davčno stopnjo. Omenjene terjatve predhodnega leta so znašale **35.539 EUR**. V letu 2009 so se zmanjšale za **7.647 EUR** iz naslova izplačil ter povečale za **87 EUR** iz naslova povečanja rezervacij na podlagi aktuarjevega izračuna in spremembe davčne stopnje.

**B. KRATKOROČNA SREDSTVA****674.690 EUR****II. Zaloge****293.194 EUR**

Družba ima zaloge gotovih proizvodov konec leta ovrednotene na raven ocenjene iztržljive vrednosti. Iz naslova uskladitve vrednosti zalog proizvodnje in gotovih proizvodov na njihovo čisto iztržljivo vrednost je družba v letu 2009 zmanjšala vrednost teh zalog za **23.105 EUR** in za ta znesek povečala odhodke.

**Gibanje zalog**

v EUR

|                         | 31.12.2009     | 31.12.2008     | Ind.      |
|-------------------------|----------------|----------------|-----------|
| 1. Surovine in material | 249.837        | 303.541        | 82        |
| 2. Gotovi proizvodi     | 43.357         | 94.347         | 46        |
| 4. Predujmi za zaloge   | 0              | 0              | -         |
| <b>SKUPAJ</b>           | <b>293.194</b> | <b>397.887</b> | <b>74</b> |

Zaloge surovin in materiala so se glede na leto 2008 zmanjšale za **53.704 EUR**. Prav tako izkazujejo zaloge gotovih proizvodov zmanjšanje za **50.990 EUR**.

Družba je po stanju na dan 31.10.2009 izvedla popis zalog materiala in gotovih proizvodov.

**Inventurne razlike pri zalogah po inventuri 31.10.2009**

v EUR

| Vrsta zalog          | Knjig.stanje<br>pred invent.<br>brez odmik. | Primanjklj.   | Presežek      | Inv.stanje<br>brez<br>odmikov | Odmiki        | Inventurno<br>stanje<br>z odmiki |
|----------------------|---|---------------|---------------|-------------------------------|---------------|----------------------------------|
| Surovine in material | 245.307                                     | 12.231        | 10.284        | 243.360                       | 0             | 243.360                          |
| Gotovi izdelki       | 55.855                                      | 16.350        | 12.342        | 51.847                        | 35.228        | 87.076                           |
| <b>Skupaj zaloge</b> | <b>301.162</b>                              | <b>28.581</b> | <b>22.626</b> | <b>295.207</b>                | <b>35.228</b> | <b>330.435</b>                   |

Ugotovljeni primanjkljaji pri zalogah materiala ni presegal okvir dovoljenega kala po pravilniku o normativnem odpisu materiala in izdelkov v lesarstvu.

Zaloge so bremen proste.

**IV. Kratkoročne poslovne terjatve****362.005 EUR****Kratkoročne poslovne terjatve**

v EUR

|  | <b>31.12.2009</b> | <b>31.12.2008</b> | <b>Ind.</b> |
|--|-------------------|-------------------|-------------|
| Terjatve do kupcev v državi-povezana družba    | 108.490           | 259.494           | 42          |
| Terjatve do kupcev v državi-ostali             | 159.746           | 173.359           | 92          |
| Terjatve do kupcev v tujini                    | 81.147            | 27.803            | 292         |
| <b>Skupaj terjatve do kupcev</b>               | <b>349.383</b>    | <b>460.656</b>    | <b>76</b>   |
| Terjatve za obresti - banka depozit            | 0                 | 0                 | -           |
| Terjatve za vstopni DDV                        | 853               | 870               | 98          |
| Terjatve do zavoda za zaposlovanje             | 2.155             | 2.648             | 81          |
| Terjatve do ZPIZ                               | 1.984             | 3.403             | 58          |
| Terjatve do ZZS                                | 7.577             | 4.574             | 166         |
| Terjatve za ostala nadomestila plač            | 53                | 0                 | -           |
| Ostale kratkoročne terjatve                    | 0                 | 0                 | -           |
| <b>Kratkoročne poslovne terjatve do drugih</b> | <b>12.622</b>     | <b>11.496</b>     | <b>110</b>  |
| <b>SKUPAJ</b>                                  | <b>362.005</b>    | <b>472.152</b>    | <b>77</b>   |

Kratkoročne terjatve do podjetja Snežnik, d.d. so se v primerjavi s preteklim letom zmanjšale za 42%. Terjatve do ostalih kupcev so se v letu 2009 povečale za 19,75%.

Terjatve niso zavarovane.

## Terjatve do kupcev po zapadlosti na dan 31.12.2009

v EUR

|                          | Kupci v državi | Kupci v tujini | Poprav. vred. | Knjig.vred. 31.12.2009 |
|--------------------------|----------------|----------------|---------------|------------------------|
| <b>Nezapadle</b>         | 209.443        | 64.122         | 0             | <b>273.564</b>         |
| <b>Od 0 do 29 dni</b>    | 43.978         | 16.528         | 0             | <b>60.507</b>          |
| <b>Od 30 do 59 dni</b>   | 7.332          | 0              | 0             | <b>7.332</b>           |
| <b>Od 60 do 89 dni</b>   | 2.660          | 0              | 0             | <b>2.660</b>           |
| <b>Od 90 do 119 dni</b>  | 4.549          | 0              | 0             | <b>4.549</b>           |
| <b>Od 120 do 149 dni</b> | 180            | 0              | 0             | <b>180</b>             |
| <b>Od 150 do 839 dni</b> | 4.214          | 496            | 0             | <b>4.711</b>           |
| <b>Skupaj</b>            | <b>272.357</b> | <b>81.147</b>  | <b>0</b>      | <b>353.504</b>         |

Razliko med terjatvami do kupcev in stanjem terjatev do kupcem glede na zapadlost predstavljajo terjatve za zamudne obresti v višini **4.120 EUR**, ki se šele ob plačilu prenesejo med prihodke od obresti.

**V. Denarna sredstva****19.491 EUR**

Postavka predstavlja dobroimetje na poslovnem računu, ki ga za družbo vodi Nova ljubljanska banka, podružnica Kočevje in kratkoročni depozit pri Novi ljubljanski banki, podružnica Kočevje. Družba izkazuje v postavki po stanju na dan 31.12.2009 kratkoročni depozit v višini **18.600 EUR**.

**C. Kratkoročne aktivne časovne razmejitev****334 EUR**

V postavki aktivnih časovnih razmejitev predstavljajo **334 EUR** kratkoročno odloženi odhodki za obresti finančnega najema, ki zapadejo v plačilo v letu 2010.

**OBVEZNOSTI DO VIROV SREDSTEV****1.526.054 EUR****A. Kapital****740.518 EUR**

## Stanje kapitala 31.12.2009

v EUR

|   | 2009             | 2008             |
|---|------------------|------------------|
| <b>I. Vpoklicani kapital</b>                  | <b>1.462.757</b> | <b>1.462.757</b> |
| Osnovni kapital                               | 1.462.757        | 1.462.757        |
| <b>IV. Preneseni čisti poslovni izid</b>      | <b>-676.273</b>  | <b>-628.785</b>  |
| <b>V. Čisti poslovni izid poslovnega leta</b> | <b>-45.966</b>   | <b>-47.488</b>   |
| <b>K A P I T A L</b>                          | <b>740.518</b>   | <b>786.484</b>   |

Vrednost kapitala se je zmanjšala za **45.966 EUR**, kolikor znaša ustvarjena izguba leta 2009.

Družba v poslovnem letu 2009 ni opravila splošnega prevrednotenja kapitala. V letu 2009 je znašala rast cen življenjskih potrebščin 1,8%.

Poslovna izguba bi znašala **59.295 EUR**, če bi družba prevrednotila kapital na podlagi rasti cen življenjskih potrebščin.

## **B. Rezervacije in dolgoročne pasivne časovne razmejitve 140.309 EUR**

V letu 2009 je bilo črpanih **36.414 EUR** ter zmanjšano za **1.386 EUR** rezervacij za jubilejne nagrade in odpravnine ob upokojitvi. Konec leta 2009 je podjetje tako imelo oblikovanih **139.893 EUR** omenjenih rezervacij.

V letu 2006 je družba nabavila linijo za dolžinsko spajanje lesa in oblikovala dolgoročne pasivne časovne razmejitve za stroške razgradnje v višini **417 EUR**.

Na podlagi pogodbe št. C2611-08-032317 o sofinanciranju projektov ohranitve delovnih mest je Ministrstvo za delo, družino in socialne zadeve sofinanciralo projekt za ohranitev delovnih mest v višini **125.000 EUR**. Družba je v letu 2009 zmanjšala rezervacije v višini **104.167 EUR** in priznala druge prihodke povezane s poslovnimi učinki.

## **C. Dolgoročne obveznosti 33.677 EUR**

### **I. Dolgoročne finančne obveznosti 33.677 EUR**

#### **Gibanje posojila dobljenega pri banki v državi**

v EUR

|   |               |
|---|---------------|
| <b>Stanje 31.12.2009</b>                    | 40.975        |
| Prevrednotenje 31.12.2009                   | 0             |
| <b>Prevrednoteno stanje 31.12.2008</b>      | <b>40.975</b> |
| Prenos na kratkoročne obveznosti 31.12.2009 | 15.366        |
| <b>Dolgoročni del 31.12.2009</b>            | <b>25.609</b> |
| <b>Kratkoročni del 31.12.2009</b>           | <b>15.366</b> |

Med dolgoročnimi finančnimi obveznostmi do bank izkazuje družba dolgoročni devizni kredit v višini 105.000 EUR, najet pri NOVI LJUBLJANSKI BANKI d.d. Ljubljana dne 24.08.2005. Kredit je družba najela z namenom vlaganja v osnovna sredstva. Rok vračila kredita je 20.8.2012. Obrestna mera je 6 mesečni EURIBOR+ 2,6 % letno in je ob podpisu pogodbe znašala 4,75 % letno. Družba je kredit pričela odplačevati novembra 2005. Kot jamstvo za dolgoročno obveznost je družba zastavila nepremičnine v

neodpisani vrednosti **65.283 EUR**. Neodplačano stanje obveznosti na dan 31.12.2009 znaša **40.975 EUR**, od tega je del, ki zapade v plačilo v letu 2010 v višini **15.366 EUR** izkazan med kratkoročnimi finančnimi obveznostmi do bank.

Med drugimi dolgoročnimi finančnimi obveznostmi družba izkazuje obveznosti iz finančnega najema v višini **24.341 EUR**, sklenjen pri Hypo leasing d.o.o. dne 02.06.2006, z namenom nakupa linije za dolžinsko spajanje. Konec najema je previden 2.6.2011. Obrestna mera je 3 mesečni EURIBOR in je ob podpisu pogodbe znašala 2,926 %, na dan 31.12.2009 pa 1,120 %. Neodplačano stanje obveznosti na dan 31.12.2009 znaša **23.962 EUR**, od tega je izkazan del med kratkoročnimi poslovnimi obveznostmi v višini **15.894 EUR**.

#### Finančni najem

v EUR

| Opis                                    | Stanje z obrestmi | Obresti    | Stanje brez obresti |
|---|-------------------|------------|---------------------|
| <b>Hypo leasing</b> - stanje 31.12.2008 | 42.683            | 3.379      | 39.304              |
| Odplačilo v letu 2009                   | 16.441            | 1.098      | 15.343              |
| Povečanje obresti v letu 2009           | -1.899            | -1.899     | 0                   |
| <b>Stanje pred prevrednotenjem</b>      | <b>24.343</b>     | <b>382</b> | <b>23.961</b>       |
| Prevrednotenje 31.12.2009               | 0                 | 0          | 0                   |
| <b>Prevrednoteno stanje 31.12.09</b>    | <b>24.343</b>     | <b>382</b> | <b>23.961</b>       |
| Kratkoročni del 31.12.2009              | 16.229            | 334        | 15.895              |
| <b>Stanje 31.12.2009 - Hypo leasing</b> | <b>8.114</b>      | <b>48</b>  | <b>8.067</b>        |

#### Č. Kratkoročne obveznosti

611.550 EUR

##### Kratkoročne poslovne obveznosti

v EUR

|  | 31.12.2009     | 31.12.2008     | Ind.      |
|--|----------------|----------------|-----------|
| 1. Obveznosti do dobaviteljev v državi-povezani družbi | 421.149        | 589.183        | 71        |
| 2. Obveznosti do dobaviteljev v državi                 | 46.845         | 28.843         | 162       |
| 3. Obveznosti do zaposlencev                           | 84.881         | 104.940        | 81        |
| 4. Obveznosti do državnih in drugih inštitucij         | 9.453          | 22.401         | 42        |
| 5. Druge kratkoročne obveznosti                        | 17.628         | 17.666         | 100       |
| 6. Kratkoročne obveznosti do financerjev               | 31.594         | 32.440         | 97        |
| <b>SKUPAJ</b>  | <b>611.550</b> | <b>795.472</b> | <b>77</b> |

Obveznosti do matične družbe SNEŽNIK, d.d. so se v primerjavi s stanjem konec leta 2008 zmanjšale za **168.034 EUR**.

Obveznosti do dobaviteljev v državi so se v primerjavi s preteklim letom povečale za **18.002 EUR**.

Obveznosti do državnih in drugih institucij so iz naslova obveznosti za plačilo DDV-ja za davčno obdobje december 2009.

Med drugimi kratkoročnimi obveznostmi družba izkazuje obveznosti na podlagi odtegljajev od plač in nadomestil zaposlencev (administrativne prepovedi,) v višini **17.628 EUR**.

Med kratkoročnimi obveznostmi do financerjev izkazuje družba kratkoročni del dolgoročnega kredita najetega pri NOVI LJUBLJANSKI BANKI d.d. Ljubljana v višini **15.366 EUR** in kratkoročni del dolgoročnega dolga iz finančnega najema sklenjenega pri Hypo leasing d.o.o. v višini **16.228 EUR**.

## Zunajbilančna evidenca

V zunajbilančni evidenci ima družba vodena sredstva in obveznosti v višini **143.671 EUR** in sicer:

- Hipoteka** za kredit, najet pri NOVI LJUBLJANSKI BANKI, D.D. po pog. št. 4060-501500245/MM z dne 24.08.2005 ter hipoteka za zavarovanje denarne terjatve občine Kočevje v skupni vrednosti zastavljenih nepremičnin **77.518 EUR**.
- Bianco menice** s katerimi pokrivamo za **66.153 EUR** dolgoročnih obveznosti.

Družba v letu 2009 nima potencialnih obveznosti iz naslova tožb in ni oblikovala rezervacij iz tega naslova.

### Vrednost izdanih bianco menic za zavarovanja obveznosti po stanju na dan 31.12.2009

| Zap. števil.   | Upnik   | Pogodba                               | Vrsta zavarov             | Vrsta obveznosti  | Začetno stanje obveznosti po pogodbi | Stanje obveznosti 31.12.2009 v EUR |
|--|---|---------------------------------------|---------------------------|---|--------------------------------------|------------------------------------|
| 1.   | HYPO LEASING D.O.O.<br>Dunajska 117, 1000 Ljubljana                     | 4212108492<br>z dne 02.06.2006        | 3 kom<br>bianko<br>menic  | finančni leasing<br>vrač. 02.06.2011  | 81.767,82 EUR                        | 24.342,84                          |
| 2.   | NLB d.d. LJUBLJANA<br>Podružnica Kočevje                                | 4060-501500245/MM<br>z dne 24.08.2005 | 5 kom<br>bianko<br>menic  | dolgoročni kredit-rok<br>vrač. 20.08.2012   | 105.000,00 EUR                       | 40.975,50                          |
| 3.   | RS MINISTRSTVO ZA DELO,<br>DRUŽINO IN SOCIALNE<br>ZADEVE                | C2611-08-032317<br>z dne 28.11.2008   | 1 kom<br>bianko<br>menica | ohranitev 50 delovnih<br>mest za obdobje<br>enega leta na<br>jelovem in bukovem<br>programu | 125.000,00 EUR                       | 0,00                               |
| 4.   | Nova Ljubljanska banka d.d.<br>Ljubljana, Trg<br>republike 2, Ljubljana | 4060-5869498<br>z dne 19.06.2006      | 3 kom<br>bianko<br>menic  | uporaba poslovne<br>kartice Eurocard<br>/Master Card  | 834,58 EUR                           | 834,58                             |
| <b>Skupaj obveznosti po stanju na dan 31.12.2009</b> |   |                                       |                           |   |                                      | <b>66.152,92</b>                   |

*TEMELJNI KAZALNIKI IZ BILANCE STANJA*

**BILANCA STANJA**

|  | <u>31.12.2009</u> |              | <u>31.12.2008</u> |              |
|--|-------------------|--------------|-------------------|--------------|
| <b>29.29. Temeljni kazalniki stanja financiranja (vlaganja)</b>                  |                   |              |                   |              |
| <b>Stopnja lastniškosti financiranja</b>   |                   |              |                   |              |
| kapital  | <u>740.518</u>    |              | <u>786.484</u>    |              |
| obvez.do virov sredstev  | <u>1.526.054</u>  | <u>48,5</u>  | <u>1.931.493</u>  | <u>40,7</u>  |
| <b>Stopnja dolgoročnosti financiranja</b>  |                   |              |                   |              |
| vsota kapitala in dolgoroč.dolgov (z rezervacijami)                              | <u>914.504</u>    |              | <u>1.134.077</u>  |              |
| obvez.do virov sredstev  | <u>1.526.054</u>  | <u>59,9</u>  | <u>1.931.493</u>  | <u>58,7</u>  |
| <b>29.30. Temeljni kazalniki stanja investiranja (naložbenja)</b>                |                   |              |                   |              |
| <b>Stopnja osnovnosti investiranja</b>   |                   |              |                   |              |
| osnovna sredstva (po knjigovodski vrednosti)                                     | <u>823.051</u>    |              | <u>853.015</u>    |              |
| sredstva   | <u>1.526.054</u>  | <u>53,9</u>  | <u>1.931.493</u>  | <u>44,2</u>  |
| <b>Stopnja dolgoročnosti investiranja</b>  |                   |              |                   |              |
| vsota OS (po knjig. vred.), nal.neprem.,dolgoroč.fin.nal. in dolgoroč.posl.terj. | <u>823.051</u>    |              | <u>853.015</u>    |              |
| sredstva   | <u>1.526.054</u>  | <u>53,9</u>  | <u>1.931.493</u>  | <u>44,2</u>  |
| <b>29.31. Temeljni kazalniki vodoravnega finančnega ustroja</b>                  |                   |              |                   |              |
| <b>Koeficient kapitalske pokritosti osnovnih sredstev</b>                        |                   |              |                   |              |
| kapital  | <u>740.518</u>    |              | <u>786.484</u>    |              |
| osnovna sredstva (po knjigovodski vrednosti)                                     | <u>823.051</u>    | <u>90,0</u>  | <u>853.015</u>    | <u>92,2</u>  |
| <b>Koeficient neposredne pokritosti kratkoroč.obveznosti (hitri koeficient)</b>  |                   |              |                   |              |
| likvidna sredstva  | <u>19.491</u>     |              | <u>170.790</u>    |              |
| kratkoročne obveznosti   | <u>611.550</u>    | <u>3,2</u>   | <u>795.472</u>    | <u>21,5</u>  |
| <b>Koeficient pospeš.pokritosti kratkoroč.obvez.(pospešeni koeficient)</b>       |                   |              |                   |              |
| vsota likvidnih sredstev in kratkoročnih terjatev                                | <u>381.496</u>    |              | <u>642.943</u>    |              |
| kratkoročne obveznosti   | <u>611.550</u>    | <u>62,4</u>  | <u>795.472</u>    | <u>80,8</u>  |
| <b>Koeficient kratkoroč.pokritosti kratkoroč.obvez.(kratkoročni koeficient)</b>  |                   |              |                   |              |
| kratkoročna sredstva   | <u>674.690</u>    |              | <u>1.040.830</u>  |              |
| kratkoročne obveznosti   | <u>611.550</u>    | <u>110,3</u> | <u>795.472</u>    | <u>130,8</u> |

## IZKAZ POSLOVNEGA IZIDA

Prihodki iz prodaje so izkazani v višini prodajnih vrednosti po računih, zmanjšani za popuste, odobrene ob prodaji ali kasneje v primeru predčasnega plačila.

**A. Čisti prihodki iz prodaje****2.557.008 EUR**

Čisti prihodki iz prodaje so se v primerjavi s preteklim letom zmanjšali za 1 % oziroma **21.555 EUR**.

**Razčlenitev prihodkov od prodaje**

v EUR

|  | 2009             | 2008             | Ind.       |
|--|------------------|------------------|------------|
| <b>1. Prihodki od prodaje na domačem trgu</b>                | <b>2.119.147</b> | <b>2.254.633</b> | <b>94</b>  |
| - Prih.od prodaje proizvodov in storitev - povezana družba   | 1.230.130        | 1.355.724        | 91         |
| - Prih.od prodaje proizvodov in storitev - ostali kupci      | 889.017          | 898.909          | 99         |
| <b>2. Prihodki od prodaje na tujem trgu</b>                  | <b>421.181</b>   | <b>307.250</b>   | <b>137</b> |
| - Prihodki od prodaje proizvodov in storitev                 | 421.181          | 307.250          | 137        |
| <b>3. Prihodki od najemnin</b>                               | <b>16.680</b>    | <b>16.680</b>    | <b>100</b> |
| - Prihodki od prodaje storitev - najemnina - povezana družba | 16.680           | 16.680           | 100        |
| <b>Čisti prihodki od prodaje</b>                             | <b>2.557.008</b> | <b>2.578.563</b> | <b>99</b>  |

**B. Sprememba vrednosti zalog****-50.990 EUR**

Vrednost zalog gotovih proizvodov se je v obravnavanem obdobju zmanjšala za **50.990 EUR**, kar v izkazu poslovnega izida predstavlja zmanjšanje kosmatega donosa od poslovanja.

**Sprememba vrednosti zalog**

v EUR

|                         | Stanje 31.12.09 | Stanje 31.12.08 | Sprememba      |
|-------------------------|-----------------|-----------------|----------------|
| <b>Gotovi proizvodi</b> | 43.357          | 94.347          | <b>-50.990</b> |
| <b>SKUPAJ</b>           | <b>43.357</b>   | <b>94.347</b>   | <b>-50.990</b> |

**D. Subvencije, dotacije in drugi prihodki, ki so povezani s poslovnimi učinki****666.062 EUR**

Postavko sestavljajo prihodki od porabe rezervacij in sicer: iz subvencije zavoda za zaposlovanje **26.246 EUR** in odstopljenih prispevkov iz plač **508.859 EUR**, zmanjšanje rezervacij iz naslova sofinanciranja projekta za ohranitev delovnih mest ministrstva za delo, družino in socialne zadeve v višini **129.158 EUR**, prejete odškodnine od zavarovalnice v višini **1.036 EUR** ter drugi prihodki povezani s poslovanjem v višini **763 EUR**.

**Drugi poslovni prihodki**

v EUR

|  | <b>31.12.2009</b> | <b>31.12.2008</b> | <b>Ind.</b> |
|--|-------------------|-------------------|-------------|
| 1. Subvencija zavoda za zaposlovanje                   | 26.246            | 30.882            | 85          |
| 2. Obračunani in ne plačani prispevki iz plač          | 508.859           | 572.538           | 89          |
| 3. Sofinanciranje projektov za ohranitve delovnih mest | 129.158           | 20.833            | 0           |
| 4. Prejete odškodnine iz naslova zavarov. osnov. sred. | 1.036             | 2.097             | 0           |
| 5. Drugi prihodki povezani s poslovanjem               | 764               | 4.000             | 19          |
| 6. Prevrednot. poslov. prihodki - odprava oslabitve    | 52                | 33.281            | 0           |
| <b>SKUPAJ</b>  | <b>666.114</b>    | <b>663.631</b>    | <b>100</b>  |

**E. Drugi poslovni prihodki****52 EUR**

Postavka predstavlja prevrednotovalne poslovne prihodke od odprave oslabitve opredmetenih osnovnih sredstev v višini **52 EUR**.

**F. Kosmati donos iz poslovanja****3.173.892 EUR**

Kosmati donos od poslovanja sestavljajo prodajne vrednosti prodanih proizvodov ter storitev na podlagi računov, zmanjšanih za popuste, odobrene ob prodaji ali kasneje. Podjetje ločeno prikazuje prihodke od prodaje povezanemu podjetju SNEŽNIK, d.d.. Med poslovnimi prihodki so prikazani tudi drugi poslovni prihodki s prevrednotovalnimi prihodki. Kosmati donos od poslovanja povečuje ali zmanjšuje sprememba vrednosti zalog gotovih proizvodov.

Prihodki, vezani na tujino so izraženi v EUR.

**G. Poslovni odhodki****3.211.358 EUR****Razčlenitev stroškov po funkcionalnih skupinah**

v EUR

|   | <b>2009</b>      | <b>2008</b>      |
|---|------------------|------------------|
| Proizvajalni stroški prodanih proizvodov oz.nabav.vred.prod.blaga | 2.926.445        | 2.983.086        |
| Stroški prodavanja  | 81.092           | 69.298           |
| Stroški splošnih dejavnosti                                       | 203.821          | 285.273          |
| <b>Poslovni odhodki</b>   | <b>3.211.358</b> | <b>3.337.658</b> |
| Sprememba vrednosti zalog proizvodov in nedokončane proizvodnje   | 50.990           | -50.788          |
| <b>SKUPAJ</b>   | <b>3.262.348</b> | <b>3.286.869</b> |

Poslovne odhodke sestavljajo stroški materiala, stroški storitev, stroški dela, odpisi vrednosti in drugi poslovni odhodki, ki so nastali v obračunskem obdobju.

### I. Stroški blaga, materiala in storitev

**1.337.749 EUR**

v EUR

|   | 2009             | 2008             | Ind.       |
|---|------------------|------------------|------------|
| <b>1. Stroški materiala</b>                           | <b>1.178.670</b> | <b>1.082.529</b> | <b>109</b> |
| -Izdelavani material                                  | 1.049.139        | 943.340          | 111        |
| -Stroški energije                                     | 123.389          | 135.142          | 91         |
| -Drugi stroški materiala                              | 6.143            | 4.047            | 152        |
| <b>2. Stroški storitev</b>                            | <b>159.079</b>   | <b>128.543</b>   | <b>124</b> |
| - Proizvodne storitve                                 | 5.311            | 6.466            | 82         |
| -Prevozne storitve                                    | 19.875           | 14.264           | 139        |
| - Storitve vzdrževanja opredmetenih osnovnih sredstev | 13.554           | 8.491            | 160        |
| - Najemnine   | 3.479            | 2.583            | 135        |
| - Povračila stroškov zaposlenim v zvezi z delom       | 33.930           | 11.959           | 284        |
| - Storitve plačilnega prometa in bančnih storitev     | 1.109            | 830              | 134        |
| - Zavarovalne premije                                 | 20.222           | 18.574           | 109        |
| - Intelektualne in osebne storitve                    | 49.085           | 49.752           | 99         |
| - Reprezentanca                                       | 2.207            | 1.738            | 127        |
| - Avtorski honorarji                                  | 340              | 325              | -          |
| - Storitve pri izvozu                                 | 3                | 5                | 61         |
| - Komunalne storitve                                  | 5.431            | 5.061            | 107        |
| - Druge storitve                                      | 4.532            | 8.495            | 53         |
| <b>Stroški blaga, materiala in storitev</b>           | <b>1.337.749</b> | <b>1.211.072</b> | <b>110</b> |

Stroški blaga, materiala in storitev so se v primerjavi z letom 2008 povečali za **126.677 EUR**. Največje stroške storitev predstavljajo stroški intelektualnih storitev, ki jih Snežnik d.d. zaračuna podjetju v zameno za računovodske in svetovalne storitve. Stroški prevoznih storitev so se v primerjavi z letom 2008 povečali za **5.611 EUR**, stroški najemnin pa za **896 EUR**. Povračila stroškov zaposlenim v zvezi z delom so se povečala za **21.971 EUR**, strošek zavarovalnih premij pa se je povečal za **1.648 EUR**.

### Zavarovalne premije po vrstah zavarovanja

v EUR

| Vrsta zavarovanja                | 2009          | Str. v %     | 2008          | Str. v %     | Ind.       |
|----------------------------------|---------------|--------------|---------------|--------------|------------|
| Avtomobilsko zavarovanje         | 611           | 3,0          | 590           | 3,2          | 104        |
| Požarno zavarovanje              | 2.876         | 14,2         | 4.524         | 24,4         | 64         |
| Strojelomno zavarovanje          | 1.454         | 7,2          | 1.403         | 7,6          | 104        |
| Zavarovanje splošne odgovornosti | 11.776        | 58,2         | 12.021        | 64,7         | 98         |
| Obrat - zastoj - požar           | 2.450         | 12,1         | 0             | 0,0          | -          |
| Odgovornost - uprava             | 980           | 4,8          | 0             | 0,0          | -          |
| Ostalo (vlom, računalniki)       | 75            | 0,4          | 36            | 0,2          | 207        |
| <b>SKUPAJ</b>                    | <b>20.222</b> | <b>100,0</b> | <b>18.574</b> | <b>100,0</b> | <b>109</b> |

**II. Stroški dela****1.810.639 EUR**

| <b>Stroški dela</b>   | v EUR            |                  |             |
|---|------------------|------------------|-------------|
|   | <b>2009</b>      | <b>2008</b>      | <b>Ind.</b> |
| Plače in nadomestila  | 1.276.413        | 1.425.864        | 90          |
| Prisp.od plač, nadom., bonitet, povrač.in dr.prejem.zaposl. | 209.432          | 235.751          | 89          |
| Regres za letni dopust                                      | 88.150           | 97.771           | 90          |
| Odpravnina po 2. alineji 1. odstavka 88. člena ZDR          | 15.826           | 29.276           | 54          |
| Prehrana med delom  | 139.344          | 150.499          | 93          |
| Prevozi na delo   | 82.860           | 81.286           | 102         |
| Drugi stroški dela  | -1.386           | 31.351           | -4          |
| <b>SKUPAJ</b>   | <b>1.810.639</b> | <b>2.051.798</b> | <b>88</b>   |

Stroški dela in stroški povračil zaposlencem se obračunavajo skladno s kolektivno pogodbo za lesarstvo in v skladu s splošnimi akti družbe. V primerjavi z letom 2008 so se zmanjšali za **241.159 EUR** oziroma za 13,3%.

Drugi stroški dela v višini **-1.386 EUR** se nanašajo na zmanjšanje oblikovane rezervacije v letu 2009 za jubilejne nagrade in odpravnine ob upokojitvi.

| <b>Delež uprave in zaposlenih po individualnih pogodbah</b> | v EUR                       |                |                             |                |             |
|---|-----------------------------|----------------|-----------------------------|----------------|-------------|
|   | <b>Plače in nadom. 2009</b> | <b>% udel.</b> | <b>Plače in nadom. 2008</b> | <b>% udel.</b> | <b>Ind.</b> |
| Uprava  | 24.250                      | 1,9%           | 24.136                      | 1,7%           | 100,5       |
| Izplač. po individual. pogodbah                             | 55.368                      | 4,3%           | 69.745                      | 4,9%           | 79,4        |
| Ostali zaposleni  | 1.196.796                   | 93,8%          | 1.331.983                   | 93,4%          | 89,9        |
| <b>Plače in nadom.plač zaposlencev</b>                      | <b>1.276.413</b>            | <b>100,0%</b>  | <b>1.425.864</b>            | <b>100,0%</b>  | <b>89,5</b> |

**III. Odpisi vrednosti****59.690 EUR****1. Amortizacija****59.541 EUR**

| <b>Amortizacija</b>                                  | v EUR         |               |            |
|--|---------------|---------------|------------|
| <b>Opis</b>  | <b>2009</b>   | <b>2008</b>   | <b>Ind</b> |
| Materialne pravice in druga dolgoročna sredstva      | 2.737         | 2.691         | 102        |
| <b>Amortizacija neopredmetenih dolgoroč.sredstev</b> | <b>2.737</b>  | <b>2.691</b>  | <b>102</b> |
| Zgradbe  | 7.780         | 7.093         | 110        |
| Proizvajalne naprave in stroji                       | 48.089        | 48.530        | 99         |
| Drobni inventar                                      | 935           | 882           | 106        |
| <b>Amortizacija opredmetenih osnovnih sredstev</b>   | <b>56.804</b> | <b>56.505</b> | <b>101</b> |
| <b>SKUPAJ</b>  | <b>59.541</b> | <b>59.196</b> | <b>101</b> |

Amortizacija je obračunana v skladu z načrtovano dobo koristnosti osnovnih sredstev.

V poslovnem letu 2009 je družba obračunala **59.541 EUR** stroška amortizacije. Strošek amortizacije se je v primerjavi z letom 2008 povečal za **345 EUR** oziroma za 1%.

**2. Prevrednotovalni poslovni odhodki** **149 EUR**

Prevrednotovalni poslovni odhodki so nastali ob odpisu osnovnih sredstev v višini **143 EUR** in iz naslova prodaje osnovnih sredstev v višini **6 EUR**.

**IV. Drugi poslovni odhodki** **3.276 EUR**

Med drugimi poslovnimi odhodki izkazuje družba članarine združenjem v višini **2.555 EUR** ter nagrado za prakso v višini **721 EUR**.

**I. Izguba iz poslovanja** **37.466 EUR**

Razlika med kosmatim donosom od poslovanja v višini **3.173.892 EUR** in poslovnimi odhodki v višini **3.211.358 EUR** predstavlja izgubo iz poslovanja v višini **37.466 EUR**.

**J. Finančni prihodki** **2.539 EUR**

v EUR

|                               | 2009         | 2008         | Ind.       |
|-------------------------------|--------------|--------------|------------|
| Obresti                       | 2.538        | 1.590        | 160        |
| Prihodki od prevred. terjatev | 1            | 0            | 0          |
| <b>SKUPAJ</b>                 | <b>2.539</b> | <b>1.590</b> | <b>160</b> |

Obresti iz razmerij do drugih predstavljajo prejete obresti iz naslova depozitov in poslovnih terjatev.

**K. Finančni odhodki** **3.485 EUR**

Finančne odhodke sestavljajo odhodki za obresti od bančnega kredita v višini **2.367 EUR** in odhodki za obresti iz finančnega najema v višini **1.098 EUR** ter odhodki iz obresti od dobaviteljev v znesku **20 EUR**.

V primerjavi z letom 2008 so se finančni odhodki zmanjšali za **4.223 EUR**.

**L. Drugi prihodki** **6 EUR**

Drugi prihodki predstavljajo vskladitve - izravnave.

**O. Celotna izguba****38.406 EUR**

Celotno izgubo sestavljajo izguba iz poslovanja **37.466 EUR**, finančni prihodki **2.539 EUR**, finančni odhodki **3.485 EUR**, drugi prihodki **4 EUR** in drugi odhodki **-2 EUR**.

**R. Odloženi davki****7.560 EUR**

Družba je v letu 2009 povečala obveznosti za odloženi davek iz naslova oblikovanja rezervacij za odpravnine ob upokojitvi in jubilejne nagrade v višini **138 EUR** na podlagi izračuna pooblaščne aktuarke, povečalo obveznosti za **7.647 EUR** iz naslova izplačil v obravnavanem obdobju in zmanjšalo obveznosti za **225 EUR** iz naslova spremembe predpisane davčne stopnje. Terjatve v višini **7.560 EUR** povečujejo celotno izgubo poslovanja.

**Š. Čista izguba obračunskega obdobja****45.966 EUR**

Celotna izguba povečana za odloženi davek predstavlja čisto izgubo obračunskega obdobja v višini **45.966 EUR**.

*TEMELJNI KAZALNIKI IZ IZKAZA POSLOVNEGA IZIDA***IZKAZ POSLOVNEGA IZIDA**

|   | <u>2009</u>      |             | <u>2008</u>      |             |
|---|------------------|-------------|------------------|-------------|
| <b>29.33. Temeljni kazalniki gospodarnosti</b>  |                  |             |                  |             |
| <b>Koeficient gospodarnosti poslovanja</b>  |                  |             |                  |             |
| $\frac{\text{poslovni prihodki}}{\text{poslovni odhodki}}$  | <u>3.173.892</u> | <b>98,8</b> | <u>3.292.982</u> | <b>98,7</b> |
|   | <u>3.211.358</u> |             | <u>3.337.657</u> |             |
| <b>29.34. Temeljni kazalniki dobičkonosnosti</b>  |                  |             |                  |             |
| <b>Koeficient čiste dobičkonosnosti kapitala</b>  |                  |             |                  |             |
| $\frac{\text{čisti dobiček obračunskega obdobja}}{\text{povprečni kapital (brez čistega poslov.izida obračunskega obdobja)}}$ | <u>-45.966</u>   | <b>-6,6</b> | <u>-47.488</u>   | <b>-6,4</b> |
|   | <u>694.552</u>   |             | <u>738.996</u>   |             |
| <b>Koeficient dividendnosti osnovnega kapitala</b>  |                  |             |                  |             |
| $\frac{\text{vsota dividend za poslovno leto}}{\text{povprečni osnovni kapital}}$   | <u>0</u>         |             | <u>0</u>         |             |
|   | <u>0</u>         |             | <u>0</u>         |             |

*IZKAZ DENARNIH TOKOV*

Družba je sestavila izkaz finančnega izida po različici II. kot ga predpisuje SRS 26.9 in je prikazan v poglavju Letni izkazi s pojasnili. Izkaz finančnega izida po različici II. je izkaz po posredni metodi izračunanih pritokov in odtokov na podlagi podatkov v dveh zaporednih bilancah stanja in izkaza poslovnega izida ter njihove dodatne obdelave.

Prikazani izkaz finančnega izida je sestavljen v treh stopnjah.

**A. Denarni tokovi pri poslovanju****a) Postavke iz izkaza poslovnega izida 21.941 EUR**

Postavke iz izkaza poslovnega izida sestavljajo:

- Poslovni prihodki (razen za prevrednotenje) in finančni prihodki iz poslovnih terjatev v višini **3.224.705 EUR**
- Poslovni odhodki brez amortizacije (razen za prevrednotenje) in finančni odhodki iz poslovnih obveznosti v višini **3.202.676 EUR**.

**b) Spremembe čistih obratnih sredstev poslovnih postavk  
bilance stanja -111.311 EUR**

sestavljene iz:

- začetne manj končne poslovne terjatve v višini **110.147 EUR**,
- začetne manj končne aktivne kratkoročne časovne razmejitev v višini **-939 EUR**,
- začetne manj končne zaloge v višini **104.693 EUR**,
- končni manj začetni poslovni dolgovi v višini **-183.076 EUR** in
- končne manj začetne pasivne časovne razmejitev in rezervacije v višini **-142.136 EUR**.

**c) Prebitek prejemkov pri poslovanju -89.282 EUR**

Denarni tokovi pri poslovanju izkazujejo prebitek izdatkov nad prejemki za **89.282 EUR**.

**B. Denarni tokovi pri naložbenju****a) Prejemki pri naložbenju 2.308 EUR**

Sestavljeni so iz prejemkov od dobljenih obresti, ki se nanašajo na naložbenje v višini **796 EUR**, ter prejemkov od odtujitve opredmetenih osnovnih sredstev v višini **1.512 EUR**.

**b) Izdatki pri naložbenju -28.467 EUR**

Izdatke pri naložbenju predstavljajo izdatki za pridobitev neopredmetenih sredstev v višini **4.267 EUR** in izdatki za pridobitev opredmetenih osnovnih sredstev v višini **24.200 EUR**.

**c) Prebitek izdatkov pri naložbenju** **-26.159 EUR**

Denarni tokovi pri naložbenju izkazujejo prebitek izdatkov nad prejemki za **26.159 EUR**.

### **C. Denarni tokovi pri financiranju**

**a) Prejemki pri financiranju** **0 EUR**

**b) Izdatki pri financiranju** **35.858 EUR**

Izdatke pri financiranju sestavljajo:

- izdatki za dane obresti, ki se nanašajo na financiranje v višini **3.465 EUR** in
- izdatki za odplačila dolgoročnih finančnih obveznosti v višini **32.393 EUR**.

**c) Prebitek izdatkov pri financiranju** **35.858 EUR**

Denarni tokovi pri financiranju izkazujejo prebitek izdatkov nad prejemki za **35.858 EUR**.

**Č. Končno stanje denarnih sredstev** **19.491 EUR**

**X) Denarni izid v obdobju** **-151.299 EUR**

**y) Začetno stanje denarnih sredstev** **170.790 EUR**

Denarni izid obdobja je sestavljen iz prebitka izdatkov nad prejemki pri poslovanju v višini **89.282 EUR**, prebitka izdatkov nad prejemki pri naložbenju v višini **26.159 EUR** in prebitka izdatkov nad prejemki pri financiranju v višini **35.858 EUR**, kar skupaj predstavlja prebitek prejemkov nad izdatki v višini **151.299 EUR**. Denarni izid obdobja skupaj z začetnim stanjem denarnih sredstev in njihovih ustreznikov v višini **170.790 EUR** tvorita končno stanje denarnih sredstev v višini **19.491 EUR**.

### *IZKAZ BILANČNEGA DOBIČKA/IZGUBE*

---

Družba izkazuje po stanju na dan 31.12.2009 čisto izgubo poslovnega leta v višini **45.966 EUR**, ter preneseno izgubo v višini **676.273 EUR**. Bilančna izguba znaša **722.239 EUR**.

### *OBRAČUN DAVKA OD DOHODKOV PRAVNIH OSEB*

---

Družba je v letu 2008 v davčnem obrazcu ugotovila prihodke po računovodskih predpisih v višini **3.176.435 EUR**. Vsi ugotovljeni prihodki so davčno priznani.

Odhodke, ugotovljene po računovodskih predpisih, v višini **3.214.841 EUR**, pa je družba zmanjšala na raven davčno priznanih za **3.640 EUR**, in sicer:

- |  |                  |
|--|------------------|
| ◆ za znesek nepriznanih odhodkov – 50% oblikovanih rezervacij, ki niso davčno priznane | <b>2.154 EUR</b> |
| ◆ za znesek nepriznanih odhodkov – 50% stroškov reprezentance                          | <b>1.467 EUR</b> |
| ◆ za znesek nepriznanih odhodkov za obresti od nepravočasno plačanih davkov            | <b>19 EUR</b>    |

ter povečala za **230 EUR**, in sicer:

- |  |                |
|--|----------------|
| ◆ za odhodke porabe rezervacij, ki ob oblikovanju niso bile ali so bile delno priznane kot odhodek | <b>230 EUR</b> |
|--|----------------|

Davčno priznani odhodki v davčnem obrazcu tako znašajo **3.211.431 EUR**.

Družba je zmanjšala davčno osnovo:

- |  |                   |
|--|-------------------|
| ◆ za znesek porabe rezervacij za jubilejne nagrade in odpravnine | <b>35.954 EUR</b> |
|--|-------------------|

Razlika med davčno priznanimi prihodki in odhodki je davčna izguba v višini **70.950 EUR**.

## 5. REVIZORJEVO POROČILO



### MNENJE POOBlašČENEGA REVIZORJA

**Mnenje pooblaščenega revizorja namenjeno poslovodstvu in lastnikom gospodarske družbe *SNEŽNIK SINPO Proizvodnja, storitve in trgovina d.o.o.***

Revidirali smo priložene računovodske izkaze gospodarske družbe *SNEŽNIK SINPO Proizvodnja, storitve in trgovina d.o.o.*, ki vključujejo bilanco stanja na dan 31.12.2009, izkaz poslovnega izida, izkaz gibanja kapitala in izkaz denarnih tokov za tedaj končano leto ter povzetek bistvenih računovodskih usmeritev in druge pojasnjevalne opombe. Pregledali smo tudi poslovno poročilo.

Poslovodstvo je odgovorno za pripravo in pošteno predstavitev teh računovodskih izkazov v skladu s slovenskimi računovodskimi standardi. Ta odgovornost vključuje vzpostavitev, delovanje in vzdrževanje notranjega kontroliranja, povezanega s pripravo in pošteno predstavitev računovodskih izkazov, ki ne vsebujejo pomembno napačne navedbe zaradi prevare ali napake, izbiri in uporabi ustreznih računovodskih usmeritev ter pripravo računovodskih ocen, ki so utemeljene v danih okoliščinah.

Naša odgovornost je izraziti mnenje o teh računovodskih izkazih na podlagi revizije. Revizijo smo opravili v skladu z mednarodnimi standardi revidiranja. Ti standardi zahtevajo od nas izpolnjevanje etičnih zahtev za načrtovanje in izvedbo revizije za pridobitev sprejemljivega zagotovila, da računovodski izkazi ne vsebujejo pomembno napačne navedbe.

Revizija vključuje izvajanje postopkov za pridobitev revizijskih dokazov o zneskih in razkritjih v računovodskih izkazih. Izbrani postopki so odvisni od revizorjeve presoje in vključujejo tudi ocenjevanje tveganj napačne navedbe v računovodskih izkazih zaradi prevare ali napake. Pri ocenjevanju tveganj preučuje revizor notranje kontroliranje, povezano s pripravljanim in poštenim predstavljanjem računovodskih izkazov družbe, da bi določil okoliščinam ustrezne revizijske postopke, ne pa, da bi izrazil mnenje o uspešnosti notranjega kontroliranja gospodarske družbe. Revizija vključuje tudi ovrednotenje ustreznosti uporabljenih računovodskih usmeritev in utemeljenosti računovodskih ocen poslovodstva ter ovrednotenje celotne predstavitev računovodskih izkazov.

Verjamemo, da so pridobljeni revizijski dokazi zadostna in ustrezna podlaga za naše revizijsko mnenje.

Po našem mnenju so računovodski izkazi resničen in pošten prikaz finančnega stanja gospodarske družbe *SNEŽNIK SINPO Proizvodnja, storitve in trgovina d.o.o.* na dan 31.12.2009 ter njenega poslovnega izida in denarnih tokov za tedaj končano leto v skladu s slovenskimi računovodskimi standardi.

**Poslovno poročilo je skladno z revidiranimi računovodskimi izkazi.**

Maribor, 04.05.2010

REVIDICOM revizijska družba, d. o. o.  
mag. Stanko Čokec  
pooblaščen revizor

**REVIDICOM**  
Revizijska družba d.o.o.  
2000 Maribor, Grizoldova ulica 5