

# **LETNO POROČILO** **za leto 2006**

**družbe**  
**SNEŽNIK, d.d., Kočevska Reka**

Kočevska Reka, april 2007

Jože Hrovat, dipl. ekon.  
direktor

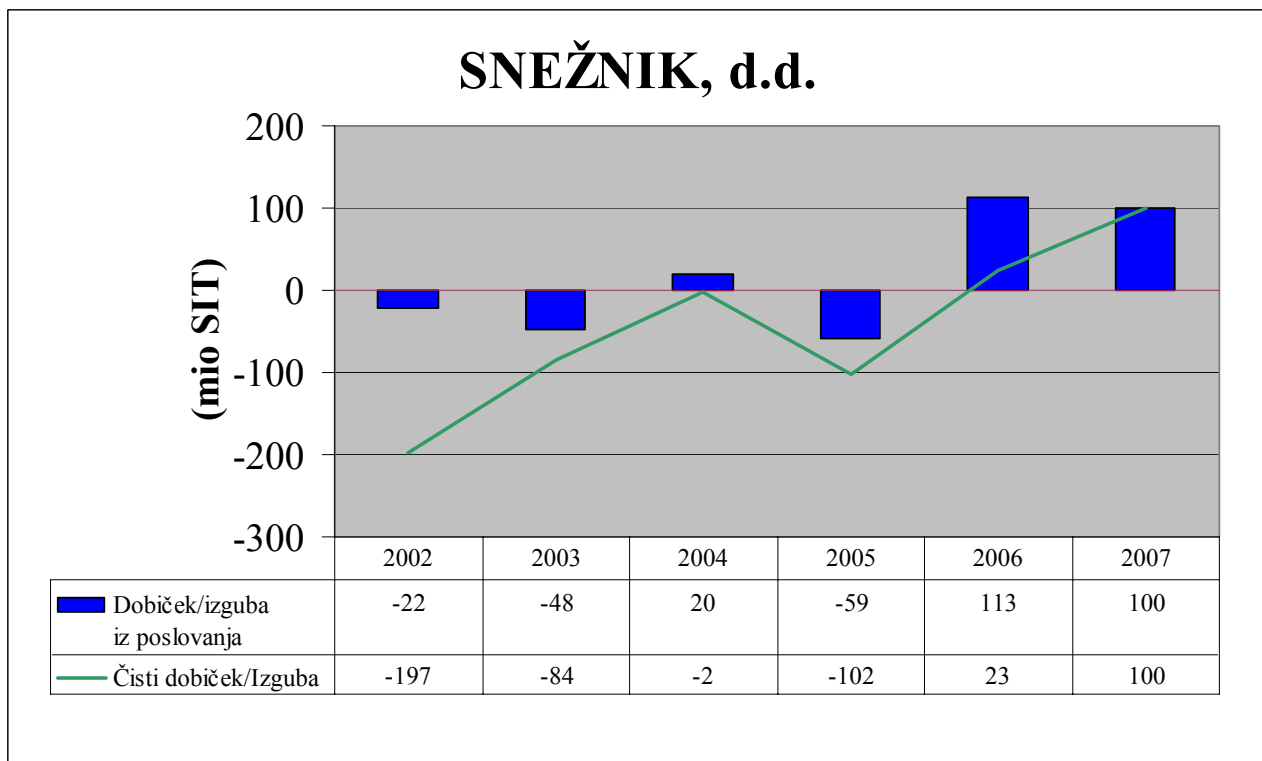
# KAZALO

<b>1</b>	<b>UVOD</b> .....	<b>2</b>
1.1	POVZETEK POSLOVNEGA LETA 2006 .....	2
1.2	NAGOVOR UPRAVE .....	4
<b>2</b>	<b>POSLOVNO POROČILO ZA LETO 2006</b> .....	<b>6</b>
2.1	PREDSTAVITEV DRUŽBE .....	6
2.1.1	<i>Osnovni podatki o družbi</i> .....	7
2.1.2	<i>Dejavnosti družbe</i> .....	11
2.2	ANALIZA POSLOVANJA .....	12
2.2.1	<i>Splošno</i> .....	12
2.2.2	<i>Gozdarstvo</i> .....	12
2.2.3	<i>Lesna predelava</i> .....	12
2.2.4	<i>Trženje</i> .....	13
2.2.5	<i>Prihodki in stroški</i> .....	13
2.3	ZAPOSLjeni .....	15
2.4	KUPCI .....	17
2.5	DOBAVITELJI .....	17
2.6	ČLANI KOLEGIJA .....	18
2.7	INVESTIRANJE IN DEZINVESTIRANJE.....	19
2.8	RAZISKAVE IN RAZVOJ TER KAKOVOST .....	20
2.9	NAČRT 2007.....	22
2.9.1	<i>Pomembni poslovni dogodki po letu 2006</i> .....	22
2.10	REVIZORJEVO POROČILO.....	23
<b>3</b>	<b>RAČUNOVODSKO POROČILO</b> .....	<b>25</b>
3.1	SNEŽNIK, D.D. LETNI IZKAZI S POJASNILI .....	25
3.1.1	<i>Osnove za izdelavo računovodskih izkazov</i> .....	29
3.1.2	<i>Izpostavljenost in obvladovanje tveganj</i> .....	30
3.1.3	<i>Pomembnejše računovodske usmeritve v poslovnem letu 2006</i> .....	31
3.1.4	<i>Bilanca stanja</i> .....	37
3.1.5	<i>Temeljni kazalniki iz bilance stanja</i> .....	53
3.1.6	<i>Izkaz poslovnega izida</i> .....	54
3.1.7	<i>Temeljni kazalniki iz izkaza poslovnega izida</i> .....	63
3.1.8	<i>Izkaz denarnih tokov</i> .....	64
3.1.9	<i>Izkaz bilančnega dobička / bilančne izgube</i> .....	66
3.1.10	<i>Obračun davka od dohodkov pravnih oseb</i> .....	66
<b>4</b>	<b>PRILOGE</b> .....	<b>67</b>
4.1	POROČILO NADZORNEGA SVETA .....	67

# 1 UVOD

## 1.1 POVZETEK POSLOVNEGA LETA 2006

Poslovno leto 2006 je družba **Snežnik, d.d.** zaključila s čistim dobičkom obračunskega obdobja v višini **113, 4 mio SIT**.



### PRIHODKI

Čisti prihodki od prodaje od prodaje so znašali **2.097 mio SIT** in so bili za 311 mio SIT ali 17% višji glede na leto 2005.

Delež prodaje Sinpu je znašal 220 mio SIT in se je glede na preteklo leto povišal za 12% ali 24 mio SIT.

Delež na tujem trgu je znašal 689 mio SIT in se je glede na preteklo leto znižal za 5% ali 33 mio SIT.

### STROŠKI IN ODHODKI

Stroški blaga, materiala in storitev so znašali **1.524 mio SIT** in so bili glede na preteklo leto višji za 20% ali 252 mio SIT. Največji delež predstavlja strošek materiala, kot posledica višje proizvodnje glede na preteklo leto.

**Naložbe** v tehnologijo so v letu 2006 znašale **35,2 mio SIT**.

Večje realizirane investicije so bile linija za dolžinsko spajanje lesa, zemljišče na lesni predelavi (zamenjava z drugim zemljiščem) , osebni avto, popravila na lupilnem stroju in transportnih linijah, projekt dograditve informacijskega sistema in druga vlaganja v opremo ter zgradbe.

**Dobičkonosnost kapitala (ROE)** je dosegla **10,9%**.

**Donos na sredstva (ROA)** je znašal **7,2%**.

**Plan za leto 2007** predvideva **pozitivno** poslovanje družbe v višini **100 mio SIT oz. 417.697 EUR**.

## 1.2 NAGOVOR UPRAVE

### **Spoštovane delničarke, spoštovani delničarji!**

V razgibanem poslovnem letu 2006, je sistem Snežnik, Kočevska Reka smelo izpeljal poslovno namero – izboljšati klimo in izboljšati poslovni rezultat. Svet se danes sooča s človekovo prihodnostjo. Viri (obnovljive) energije, viri človekovega preživetja, vse je pod drobnogledom. Menim, da le odgovorni strokovnjaki lahko sebi in sočloveku prihodnost zagotovijo z znanji, povezovanjem in pretokom izkušenj.

Živimo v materialnem svetu, ki je zgrajen iz spominov in pričakovanj. Vse, kar zares imamo, je trenutek. Ali bo popolnost sedanjega trenutka zgrajena na jasnih podobah prihodnosti in pozitivnih spominih preteklih izkušenj, bo povedal razum, ki veleva kaj hočemo, v kaj verjamemo in zakaj trdo delamo. Znamo ujeti trenutek, ga čutimo in občutimo zadovoljstvo ob tem?

Nekaj besed, ki so kot primarni fundament odločilno doprinesle k zastavljenemu cilju, to je rasti premoženja. Zaposlenim in vam spoštovani delničarji ter ostali javnosti s ponosom predstavljamo rezultate in vsebino lanskoletnega poslovanja ter dosežke, na katere smo ponosni!

Poslovanje Snežnika bo zaznamovano z učinki na dolgi rok. V sistemu smo veliko moči namenili spremljanju globalnih gospodarskih trendov, se posvetili poslovnemu partnerju kot pravemu informatorju utripa dogajanj na trgu in skrbno spremljali trend, ki je v letu 2006 zaznamoval poslovne dogodke. Na tej podlagi je bila vodena celovita strategija napredovanja podjetja v rasti in razvoju. Posebne pozornosti, kot največje vrednote, je bil deležen Snežnikov človek. Posebnost okolja in razmer v katerem je (bil) Snežnik, veleva pospešeno konsolidacijo vsega sistema; zlasti proizvodnje v lamelirnici, kotlovnici, žagalnici, informatiki, invalidskem podjetju...

Poslovni dosežki kažejo, da smo bili pri uresničevanju zastavljenih ciljev relativno uspešni. Le-to pa uspešno pretakamo skozi povečana vlaganja v osnovno infrastrukturo.

Dobri obeti so tudi za vas spoštovane in spoštovani delničarji, da delo na Snežniku poteka še naprej transparentno in motivirano z visokim tempom, kar predstavlja vaši zvestobi in zaupanju do Snežnika potencial za nagrado v prihodnosti. Ob finančnih dosežkih želim posebej poudariti temeljno vlogo zaposlenih pri doseganju ciljev in poslovne uspešnosti Snežnika. Ugodno poslovno leto odraža tudi ustreznost zastavljene smeri kadrovskega upravljanja in izbire učinkovitih oblik spodbujanja inovativnosti zaposlenih. Še naprej bomo ustvarjali nova delovna mesta - za to so še ideje! Vse bolj izrazito se v dosežkih poslovanja kaže, da smo z zasnovano razvoja našega poslovnega modela upravljanja na pravi poti, vodilni kadri organizacijskih enot znajo krepiti svojo osrednjo vlogo pri stopnjevanju učinkovitosti izrabe sinergij med različnimi dejavnostmi našega poslovnega sistema. Izboljšanje operativne uspešnosti enot, se odraža kot posledica čedalje boljšega obvladovanja stroškov in učinkovitega nadzora nad porabo poslovnih sredstev - to štejem kot uspeh, ki pa ga bo potrebno še krepko izboljšati.

Pričakovanja, s katerimi smelo in odločno poslujemo v letošnjem letu ter računamo tudi v prihodnjih letih, zahtevajo trdno vztrajanje na zasnovanem podjetniškem konceptu. Zato želim imeti okoli sebe sodelavce, ki se znajo in se hočejo identificirati s svojim podjetjem. Človeški kapital je za vsako podjetje neizmerljiva vrednota. Občutek doprinosa k uspešnosti podjetja poskušamo razširiti na čim večje število zaposlenih, saj ocenjujemo, da je to ključni faktor motivacije ambicioznih ljudi. Ena od pomembnih oblik potrjevanja tega koncepta je tudi naložba v nenehno izobraževanje, spodbujanje kreativnosti ter lastnih vizij – vse to je naš cilj in hkrati instrument za doseganje zadovoljstva med zaposlenimi. V Snežniku se zavedamo pomembnosti dobrega počutja in osebnega zadovoljstva vsakega posameznika, zato veliko aktivnosti namenjamo povezovanju kolektiva.

Rast poslovanja bomo podprli z vlaganji v (pre)potrebno infrastrukturo in opremo s katero bo Snežniku omogočen povečan obseg poslovanja z večjo dodano vrednostjo in s tem zanesljivejšem doseganjem rentabilnosti.

Pretekle obveznosti do dolžniškega kapitala na Snežniku, nam (tudi) onemogočajo želeni koncept razvoja in vlaganja v osnovna sredstva vsaj v okviru realnega minimuma (nujne potrebe!). Zavedajoč se silnih obveznosti, skrbno planiramo denarne tokove in plemenitimo sproščena denarna sredstva.

Velika neznanka so stroški popravil in vzdrževanja (pre)zastarele opreme. Špekulativno obnašanje do take opreme, je trenutno edina logična posledica, ki pa na dolgi rok ni dopustna.

Ocenjujem, da smo za leto 2007 načrtali konservativno previden gospodarski načrt, namreč stopnja iztrošenosti in s tem nepredvidljivosti opreme onemogoča zanesljivejše napovedi. Ob tej priložnosti se želim zahvaliti za plodno sodelovanje mojim ožjim sodelavcem – vodjem organizacijskih enot in direktorju hčerinske družbe ter vsem zaposlenim v poslovnem sistemu Snežnik.

Dosežki leta 2006 kažejo, da je izhodišče za doseganje rasti v prihodnjem razvojnem obdobju realno ter ob trdem in discipliniranem delu mogoče tudi v prihodnosti. V strategiji smo jasno načrtali tudi poti za doseganje ciljev, ki so naravnani v smer trajnostnega razvoja.

V tej povezavi smo med prvimi slovenskimi gozdnogospodarskimi družbami pristopili in se obvezali spoštovati sociološke, ekonomske, ekološke, kulturne in duhovne potrebe sedanjih in prihodnjih generacij po lesni masi z mednarodno zavezujočim standardom - FSC (**FOREST STEWARDSHIP COUNCIL**) certifikatom. Ta ostaja naše vodilo pri doseganju strateških ciljev, ki so zaradi dolgoročne naravnosti naših usmeritev le ena od postaj na poti k nadaljevanju razvoja Snežnika. Razvoj glasi na primarnem segmentu proizvodnje v gozdarstvu, ter naprej v sekundarni del - lesne predelave, do končnega kupca. To pomeni še en cilj na poti k poslovni odličnosti.

V letu 2007 bomo nadaljevali z uresničevanjem zastavljene rasti pozitivnih trendov. Slovenski in globalni trg sta dozorela – ponudba in povpraševanje, to samo potrjujeta. Pričakovanja so visoka, vendar verjamem, da bomo še naprej znali prisluhniti potrebam trga in partnerjem, ter jih s kakovostno storitvijo prepričati v svoje prednosti.

Veselim se trenutkov, ki prihajajo. Vsak opravičuje zaupanje naših pričakovanj in potrjuje pozitivne izkušnje preteklih spominov. Trg je na naši dlani, začutimo ga! Evropa je Slovenijo sprejela, torej je Slovenija v Evropi partner – to je tudi Snežnik.

Za nas naj bo obdobje 2007 do 2013 čas novega zagona, tudi s pomočjo evropskih skladov. Priložnosti bo dovolj. Najboljše pri vsem pa je to, da že danes vemo, kako jih bomo izkoristili.

Kočevska Reka, 12. maj 2007

Jože Hrovat, direktor

## **2 POSLOVNO POROČILO ZA LETO 2006**

### **2.1 PREDSTAVITEV DRUŽBE**

#### **Kratek zgodovinski pregled**

##### **1953**

Z odločbo Gospodarskega sveta Vlade republike Slovenije je bilo 27. januarja 1953 ustanovljeno podjetje z imenom Državno posestvo "Snežnik" s sedežem v Kočevski Reki.

Osnovne proizvodne enote podjetja so:

- kmetijstvo,
- gozdarstvo,
- lovstvo,
- primarna predelava lesa,
- dejavnosti javnega značaja.

##### **1953 – 1990**

Podjetje deluje in gospodari na zaprtem območju, kjer velja poseben režim gibanja oseb.

##### **1990**

Zaprto območje se odpre za javnost, podjetje se preoblikuje v Javno podjetje Snežnik, p.o. Kočevska Reka.

##### **1992**

Zaključen je obširen investicijski cikel v tehnologijo primarne predelave lesa.

##### **1993**

Podjetje izvede razširitev registracije dejavnosti.

##### **1995**

Podjetje ustanovi hčerinsko družbo Snežnik za zaposlovanje in usposabljanje invalidov.

##### **1995 – 1997**

Posamezne dejavnosti javnega značaja se prenesejo v upravljanje javnim gospodarskim podjetjem.

##### **1997**

Zaključni se lastninsko preoblikovanje in z njim se spremeni lastninska struktura družbe. Podjetje se preimenuje v Snežnik, d.d., Kočevska Reka.

##### **1998**

Podjetje izloči kmetijsko dejavnost, ki jo prenese na formirane družinske kmetije.

## 2001

Izdelan je srednjeročni strateški poslovni načrt. Načrt do leta 2006 predvideva številne spremembe v poslovanju podjetja.

## 2004

Podjetje izloči dejavnost lovstva in jo prenese na Zavod za gozdove Slovenije.

## 2006

V decembru je podjetje sprejelo certifikat FSC, ki odseva ekološko odgovornost do sonaravnega gospodarjenja z gozdovi.

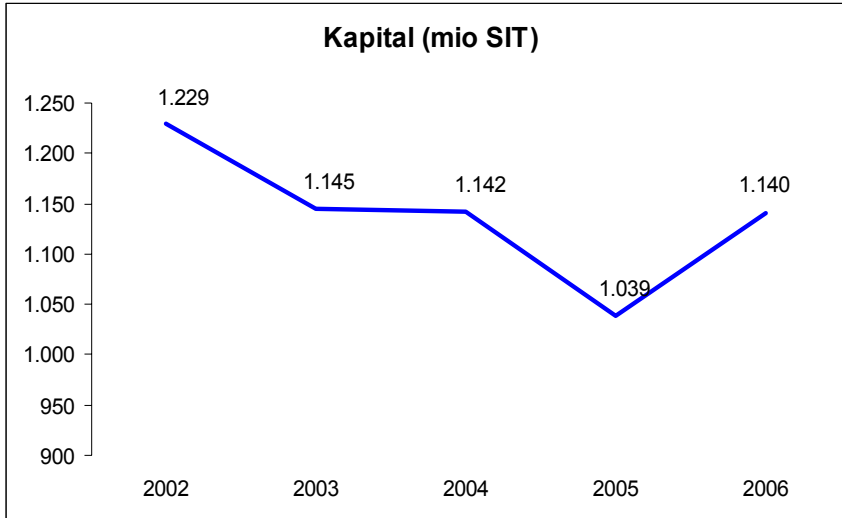
### 2.1.1 Osnovni podatki o družbi

---

<b>Naziv podjetja</b>	<b>SNEŽNIK, podjetje za proizvodnjo in storitve, d.d., Kočevska Reka</b>
<b>Skrajšan naziv podjetja</b>	Snežnik, d.d., Kočevska Reka
<b>Pravni status</b>	Delniška družba
<b>Sedež</b>	Kočevska Reka 40, 1338 Kočevska Reka
<b>Telefon</b>	01 8930 700
<b>Fax</b>	01 8930 715
<b>Matična številka</b>	5699169
<b>Davčna številka</b>	SI88749223
<b>Številka TRR</b>	02320-0019680335 Nova LB, Ljubljana
<b>Šifra dejavnosti</b>	20.100-žaganje, skoblanje, impregniranje lesa
<b>Številka reg. vložka</b>	1/20563/00 Okrožno sodišče v Ljubljani
<b>Osnovni kapital</b>	559.596.000 SIT
<b>Leto ustanovitve</b>	1953
<b>Število zaposlenih</b>	103
<b>Elektronska pošta</b>	<a href="mailto:info@sneznik.si">info@sneznik.si</a>
<b>Spletna stran</b>	<a href="http://www.sneznik.si">http://www.sneznik.si</a>

## Kapital in lastništvo, upravljanje

SNEŽNIK, d.d. je vpisan v sodni register pri Okrožnem sodišču v Ljubljani, Oddelek za gospodarsko sodstvo pod št. vložka 1/20563/00. Podjetje se je uskladilo z Zakonom o gospodarskih družbah s sprejemom akta o lastninskem preoblikovanju in statuta dne 22.04.1997.



S spremembo vpisa Srg 97/03759 z dne 15.09.1997 izkazuje Snežnik, podjetje za proizvodnjo in storitve, d.d. osnovni kapital v višini 559.596.000 SIT, kar predstavlja 559.596 navadnih delnic z nominalno vrednostjo 1.000 SIT.

## Velikost družbe in kapitalska povezanost

SNEŽNIK, d.d. je po 55. členu ZGD velika delniška družba.

V letu 2006 je podjetje SNEŽNIK, d.d. zaposlovalo 103 delavce (stanje konec decembra).

Snežnik, d.d. nima podružnic niti doma niti v tujini.

Januarja 1995 je podjetje Snežnik ustanovilo podjetje Snežnik - SINPO s statusom invalidskega podjetja ter nanj preneslo naslednje dejavnosti:

- proizvodnja decimiranih elementov,
- vzdrževanje opreme in objektov,
- proizvodnja tople vode in pare,
- varovanje premoženja,
- čiščenje objektov,
- ostali drobni končni izdelki (palete, letvice, zabojniki ipd.),
- ostale storitve po naročilu.

SNEŽNIK, d.d. je 100 % lastnik podjetja Snežnik Sinpo d.o.o..

SNEŽNIK, d.d. skupaj s hčerinskim podjetjem SINPO, d.o.o. tvori skupino povezanih podjetij, za katero se izdelujejo konsolidirani računovodski izkazi, ki so na voljo na sedežu družbe.

## Gibanje kapitala Snežnik, d.d.

Zaradi ustvarjenega dobička in oblikovanja rezerv iz dobička letu 2006 se je kapital povišal za 9,7 % .

**Stanje celotnega kapitala** je na dan 31.12.2006 **1.140.191 tisoč SIT**.

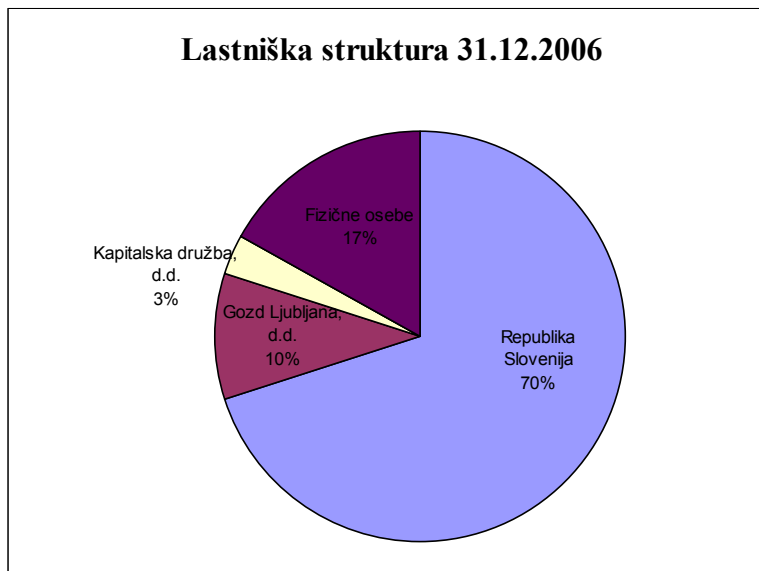
**Vrednost premoženja** Snežnika, d.d. na dan 31.12.2006 je **1.568.668 tisoč SIT** in se je od preteklega leta povečala za 1,7 %.

**Knjigovodska vrednost delnice** na dan 31.12.2006 je **2.037,53 SIT**.

Računovodske izkaze družbe je za leta 1997 - 2004 revidirala revizijska družba PLUS REVIZIJA, d.o.o.. Računovodske izkaze za leto 2005 in 2006 je revidirala revizijska družba KPMG d.o.o..

**Lastništvo in upravljanje** je na dan 31.12.2006 razdeljeno med:

<b>LASTNIŠTVO</b>	št.delnic	% lastništva
Republika Slovenija	391.717	70,00
Ostali delničarji - zaposleni, druge fizične osebe	94.302	16,85
Gozd Ljubljana, d.d. ,Tržaška c. 2, 1001 Ljubljana	55.946	10,00
Kapitalska družba d.d., Dunajska c. 56 Ljubljana	16.788	3,00
Kapitalska družba d.d.- PPS, Dunajska c.56, Ljubljana	843	0,15
<b>SKUPAJ</b>	<b>559.596</b>	<b>100,00</b>



Organi družbe so:

- skupščina delničarjev,
- nadzorni svet,
- uprava.

V letu 2006 se je skupščina sestala enkrat. Na 11. seji dne 25.08.2006 se je skupščina seznanila s poročilom družbe za poslovno leto 2005 skupaj s pozitivnim mnenjem revizorja in poročilom nadzornega sveta, podeljena je bila razrešnica nadzornemu svetu in upravi za leto 2005, imenovana je bila revizijska družba za leto 2006. Potrjen je bil predlog za uporabo bilančnega dobička, glasovalo se je o uvedbi kosovnih delnic ter o uskladitvi osnovnega kapitala z eurom.

**Nadzorni svet** družbe, vpisan v sodni register družbe, so sestavljali:

Na 9. seji skupščine 15.7.2005 so bili v NS imenovani:

<b>Ime in priimek</b>	<b>Funkcija</b>	<b>Zaposlen</b>
Franci Kodela	predsednik	Vlada RS, Generalni sekretariat, Ljubljana
Stanislav Gabrič	Namestnik predsednika	Recinko Kočevje
Andraž Prelesnik	Član	Intertrade ITA Ljubljana
Tomaž Pogačar	član	ARSO
Pertot Ladislav	član	Snežnik, d.d.
Igor Recek	član	Snežnik, d.d.

V letu 2006 so bile tri seje nadzornega sveta družbe (42-44).

**Uprava** ima enega člana – direktorja.

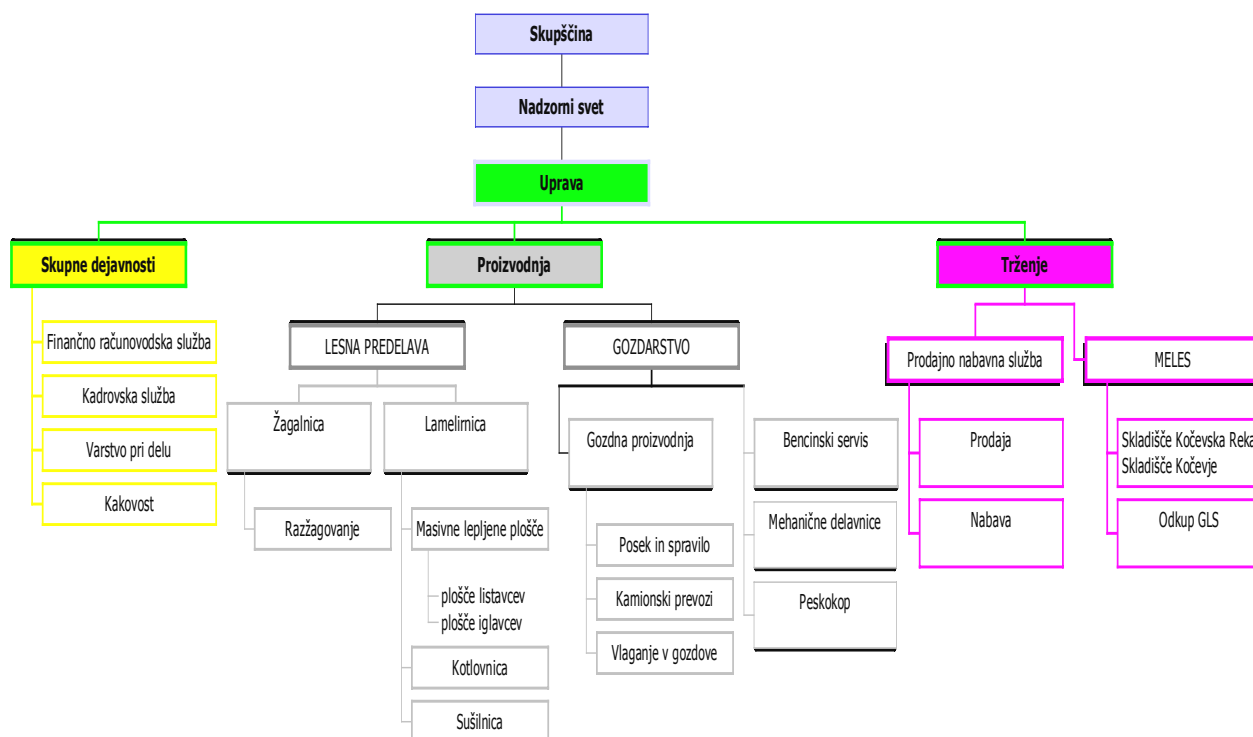
Za upravo družbe je bil od 19.12.2005 do 18.12.2010 imenovan Jože Hrovat.

## 2.1.2 Dejavnosti družbe

V letu 2006 so bile dejavnosti Snežnika, d.d. :

- Gozdarstvo (vključujoč dejavnost bencinskega servisa ter peskokopa),
- Lesna predelava (žagalnica in lamelirnica),
- Trženje,
- Skupne dejavnosti (računovodstvo, uprava, prodaja).

### Organizacijska shema



\* MELES – mehanizirano skladišče za obdelavo in manipulacijo hlodov

\* GLS – gozdno lesni sortimenti

## **2.2 ANALIZA POSLOVANJA**

### **2.2.1 Splošno**

Poslovni proces poteka od poseka in spravila hlodovine preko razreza te hlodovine v Lesni predelavi do sušenja in izdelave našega končnega izdelka spojene lesne plošče.

### **2.2.2 Gozdarstvo**

Gozdarska proizvodnja zajema posek in spravilo lesa do gozdnokamionske ceste, ter kamionski odvoz lesa na skladišče za nadaljnjo predelavo ali prodajo. Poleg tega vsebuje tudi gojitvena dela ter izgradnjo in popravila gozdnih vlak ter gozdnih cest.

V letu 2006 je na delo v gozdarstvu pomembno vplival visok delež sanitarnih sečenj. Sanitarne sečnje pomembno vplivajo na organizacijo gozdarske proizvodnje, proizvodne učinke, prihodke od prodaje itd. Močan vpliv sanitarnih sečenj v letu 2006 se je odrazil v količinski in strukturni sestavi gozdnih lesnih sortimentov.

Posekali smo skupaj 76.436 m<sup>3</sup> gozdnolesnih sortimentov. Od tega je bilo 44.927 iglavcev in 31.509 m<sup>3</sup> listavcev. Pri sečnji iglavcev je bil plan presežen za 42,6 %, medtem ko pri sečnji listavcev v letu 2006 ni bilo odstopanja od plana.

#### **Vlaganja v gozdove**

Vsebujejo gojitvena dela in materialne stroške povezane z gojitvenimi deli, ter rekonstrukcije, popravila in novogradnje gozdnih vlak in cest.

Izdelali smo 1373 m gozdne ceste Škorten 4, pripravili čez 23 km gozdnih vlak in jih rekonstruirali čez 10 km.

### **2.2.3 Lesna predelava**

Enota Lesna predelava je v proizvodnem programu smiselno nadaljevanje gozdarske proizvodnje. V ograjenem prostoru se poleg dveh oddelkov Snežnika, žage in lamelirnice, nahaja še enota Trženje ter hčerinsko podjetje Snežnik, Sinpo d.o.o.

V žagalnici se predeluje hlodovina iglavcev in listavcev in sicer za žaganje primernih hlodov. Žagarska proizvodnja je organizirana v dveh izmenah na dveh linijah (gaterski za razžagovanje večjih količin presortiranih hlodov, ter liniji širokolistne tračne žage za razrez ostrejši, kvalitetnejše in debelejše hlodovine).

Primerjalno z prejšnjimi leti v žagalnici ni sprememb programa razreza, spreminja pa se struktura in količina razreza, produktivnost in število delavcev.

Maksimalno smo koristili optimalno število delavcev, kar smo zagotovili z premeščanjem zaposlenih med oddelki. Plan žagalnice je bil razrez 46.000 m<sup>3</sup> hlodovine, sežagali pa smo 48.800 m<sup>3</sup> hlodov in presegli letni plan za dobrih 6%.

Velik premik je bil narejen tudi v proizvodnji lamelirnice, saj je bilo v letu 2006 več naročil kot smo jih bili sposobni realizirati, zato smo tudi lahko selekcionirali naročila. Odločitev, da se razširi program na druge drevesne vrste, ne le na bukev, je bila pravilna, saj smo na ta način dobili nove kupce in si s tem zagotovili dovolj dela. V letu 2006 smo nabavili tudi novo linijo za dolžinsko spajanje lesa, ki omogoča višjo proizvodnjo. Planirali smo izdelavo 1.700 m<sup>3</sup> plošč listavcev, ter skupaj s hčerinsko družbo Sinpo 880 m<sup>3</sup> jelovih plošč. Realizirali smo 1.796 m<sup>3</sup> plošč listavcev, 96 m<sup>3</sup> plošč iglavcev in 176 m<sup>3</sup> izdelkov kot storitev spajanja.

V letu 2006 smo intenzivno delali tudi na zniževanju stroškov, povečanju storilnosti zaposlenih, izkoristkih materiala, trženju in nabavi, kar se odraža tudi v boljših rezultatih. Fizičnim kazalcem so sledili tudi planirani stroški, ki so ravno tako višji od planiranih, vendar je bil za obe enoti prisoten trend zviševanja prodajnih cen, kar je največ pripomoglo k boljšemu rezultatu. Konec leta 2006 smo pridobili certifikat FSC za lesno predelavo in Sinpo, ki nam bo omogočil prodajo tudi na druge trge, računamo pa tudi na višje cene.

## 2.2.4 Trženje

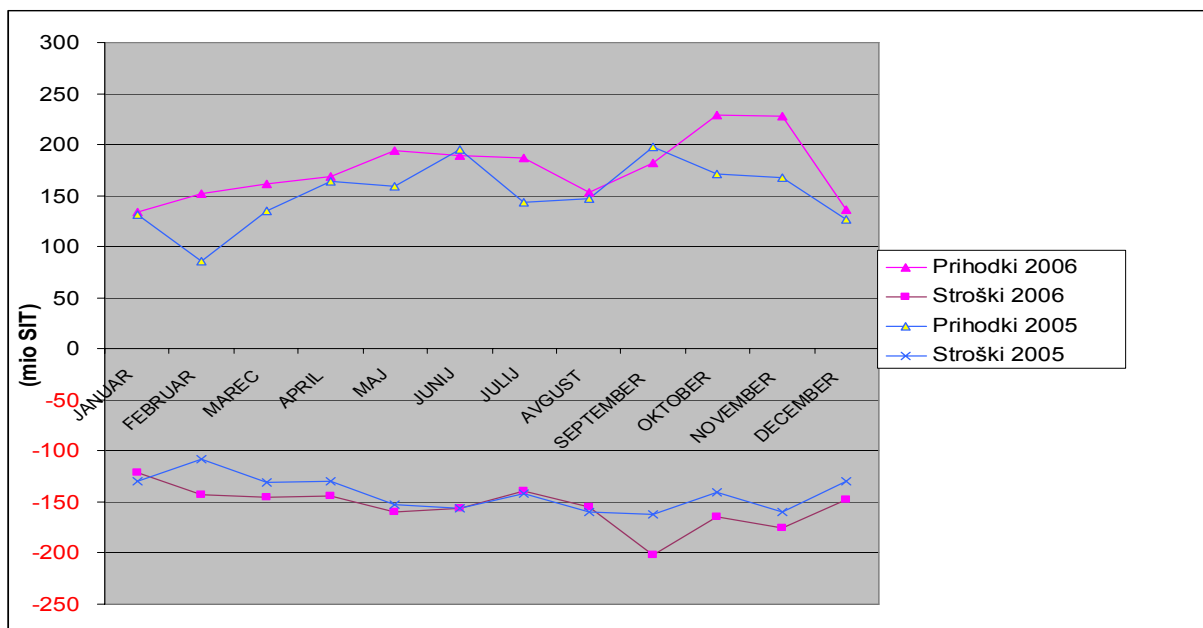
Poslovna enota trženje je bila ustanovljena v letu 2006 z namenom koncentracije in učinkovitejše komercialne službe (nabava, prodaja in marketing). Trženje skrbi za prodajo in nabavo celotnega gozdno lesnega programa družbe Snežnik, d.d. V sklopu trženja je tudi del proizvodnega procesa PNS (proizvodno nabavni sektor), ki skrbi za koordinacijo med gozdarsko proizvodnjo in lesno predelavo ter organizira nemoten proces na mehaniziranem skladišču hlodovine.

Poslovni leti 2006 in 2005 se primerjalno med seboj precej razlikujeta.

Glavne razlike v letu 2006 so:

- Visoka konjunktura pri porabi surovin v Sloveniji in širšem JV evropskem delu
- Povečanje proizvodnje in prodaje ter dvig prodajnih cen
- Spremenjen organizacijski pristop
- Varčevalni in optimizacijski ukrepi na vseh področjih

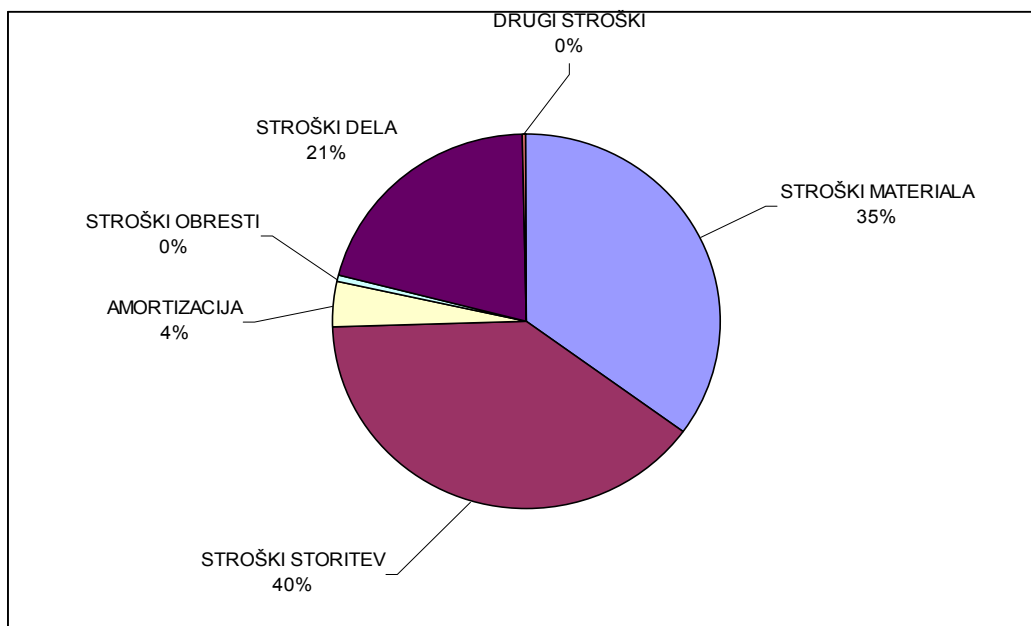
## 2.2.5 Prihodki in stroški



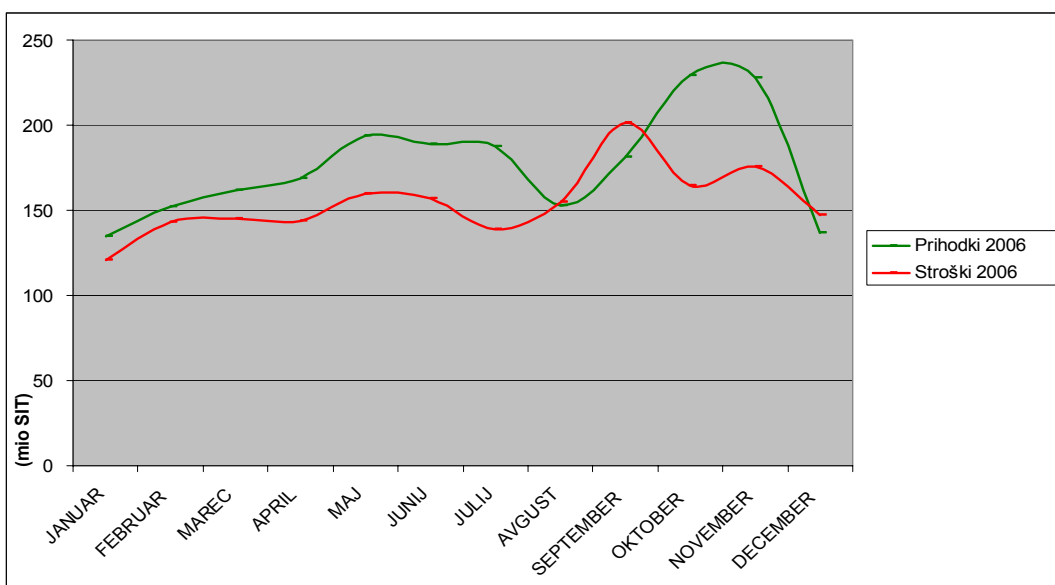
Prihodki v letu 2006 so bili mesečno povprečno za okoli 29 mio SIT/mesec višji glede na preteklo leto.

Stroški niso sledili s takim trendom, saj so bili povprečno samo 13,5 mio SIT višji glede na 2005. Hkrati pa je opazno, da so v zadnjih mesecih leta 06 (okt, nov) prihodki precej višji glede na ustvarjene stroške.

## Struktura stroškov in odhodkov

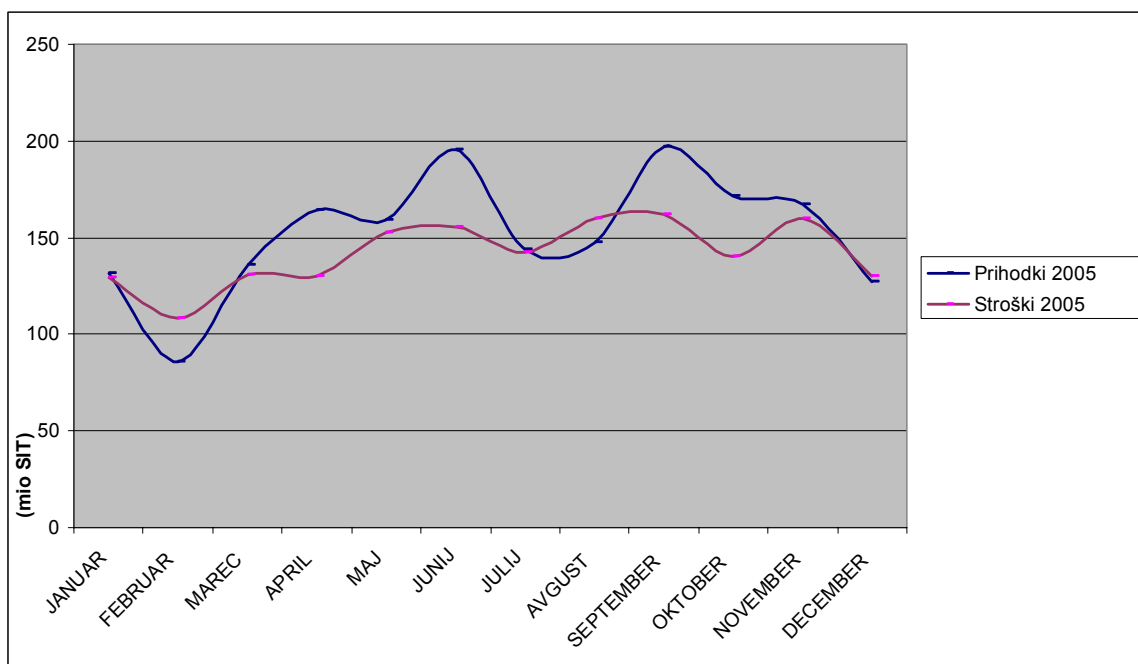


Največji delež vseh stroškov predstavljajo storitve oz. povezanost s hčerinskim podjetjem. Takoj za njimi pa sledi material, kar je značilno za proizvodno podjetje. Visoki, vendar polovico nižji delež od storitev predstavljajo plače. Odhodki, ki predstavljajo v strukturi pod 1% oz 15,6 mio SIT celotnih stroškov niso prikazani.



Iz zgornjega grafa se vidi višina prihodkov in sledenje stroškov. Skok stroškov v septembru pomeni visoko nabavo hlodovine za prihajajočo zimo. Posebnost sta mesec avgust in december, ko je bila realizacija prodaje zelo nizka (150 oz 136 mio SIT).

Primerjalno z letom 2005(spodaj) vidimo, da se stroški družbe vrtijo med 140-160 mio SIT na mesec.



Dejstvo je, da so v mesecu decembru **leta 2005** k izgubi 102 mio SIT **z 65 mio SIT doprinesli poslovni odhodki**. Sestavljeni so bili iz 23 mio SIT prevrednotovalnih odhodkov (4 mio SIT oslabitve zgradbe gostilna Borovec, 13 mio SIT zagonska sredstva LP, 6 mio SIT popravka vrednosti terjatev ) in 41 mio SIT finančnih odhodkov (38 mio SIT izguba Sinpa).

## 2.3 ZAPOSLENI

### Zaposlovanje

Politika zaposlovanje je že nekaj let omejena na zaposlovanje štipendistov ter zgolj tistih kadrov, ki jih ne moremo zagotavljati s prerazporeditvami znotraj podjetja. Vse ostale potrebe ob upoštevanju racionalizacije in optimizacije dela smo pokrivali z lastnimi kadri.

Zaposlenost v podjetju Snežnik se je na skupni ravni znižala za 10%, zaradi reorganizacije in prehoda delavcev v hčerinsko podjetje, odpovedi pogodb o zaposlitvi iz poslovnih razlogov ter sporazumnih odpovedi. Masa povprečnih plač v letu 2006 je manjša za 6% glede na število zaposlenih v primerjavi z letom 2005.

Družba je imela v letu 2006(december) sledečo **starostno strukturo**:

Starost	od let	do let	št. delavcev
	20	25	14
	26	30	17
	31	35	16
	36	40	16
	41	45	17
	46	50	14
	51	55	9
			Skupaj 103

Povprečno število zaposlenih v družbi znaša 104 delavce.

### Odsotnost

Odsotnost zaradi bolezni znaša 8%. Mesečno družba izplača za bolezni v breme družbe okoli 1,2 mio SIT, kar je za trenutno proizvodnjo prevelika obremenitev.

### Izobraževanje

V preteklosti je zaradi geografskih in političnih značilnosti ter specifičnosti dela (težja fizična dela) družba zaposlovala večinoma nekvalificirano delovno silo. Delavci so napredovali predvsem z zavzetostjo do dela, izkušnjami in pridnostjo. V zadnjih petih letih pa podjetje bolj intenzivno skrbi za izobraževanje zaposlenih s funkcionalnim usposabljanjem in izobraževanjem.

Strokovna izobrazba	Število zaposlenih v letu 2005	Število zaposlenih v letu 2006
Nekvalificiran	6	7
Polkvalificiran	32	34
Kvalificiran	33	35
Nižja strokovna usposobljenost	7	3
Srednja strokovna usposobljenost	23	17
Višja izobrazba	4	3
Visoka izobrazba	8	4
Skupaj	113	103

Zaradi prerazporeditve strokovnih kadrov v podjetje Snežnik Sinpo, se je število zaposlenih z visoko izobrazbo razpolovilo.

## **2.4 KUPCI**

Naši izdelki so namenjeni nadaljnji predelavi v lesni industriji, zato so naši kupci predvsem iz segmenta pohištvene industrije, gradbeništva oz. predelovalne industrije. Nekaj jih je tudi končnih porabnikov, predvsem za drva.

Snežnik sicer nima lastne zaščitne blagovne znamke, cilj pa je delati kakovostno, kar imamo zapisano tudi v politiki kakovosti družbe, saj želimo biti razpoznavni predvsem po zanesljivosti in pravočasnosti dostave in kakovosti naših izdelkov.

Naš cilj je zadovoljen kupec, kar dokazujejo zveste stranke, ki že dalj časa sodelujejo z nami in imajo namen sodelovati tudi v prihodnje.

Število kupcev bukovih plošč se je v letu 2006 povečalo, predvsem število pomembnejših kupcev. Sočasno smo z večjo proizvodno količino hrastovih plošč in njihovo višjo ceno dosegali višje cene bukovih plošč. Uspeli smo bistveno povečati realizacijo skupne prodaje masivnih plošč.

## **2.5 DOBAVITELJI**

Glavni strošek v družbi predstavlja osnovna surovina, to je hlodovina. Večino (70 %) surovine družba pripravi sama s posekom z okoli 76.400 m<sup>3</sup> letnega etata. S Skladom kmetijskih zemljišč in gozdov imamo sklenjeno dolgoročno koncesijsko pogodbo za izkoriščanje gozdov (do leta 2016). Preostanek surovine pridobimo z nakupom od sosednjih gozdarskih proizvodnih podjetij in zasebnih lastnikov gozdov.

Pomembnejši dobavitelji so še: dobavitelji za elemente za izdelavo lesnih plošč, dobavitelj za naftne derivate za potrebe bencinskega servisa, elektro podjetje za dobavo električnega toka, hčerinsko podjetje s svojimi storitvami, storitvena dejavnost gradbene mehanizacije za pripravo gozdnih vlak in cest, privatniki za posek in spravilo lesa, ki svojo dejavnost opravljajo za družbo, prevozniki žaganega lesa in ostalih sortimentov, ki nastajajo pri proizvodnji ter dobavitelj lepil.

Število pomembnejših dobaviteljev je bilo 136 (vrednost prometa nad 1 mio SIT). Glavnina vseh dobaviteljev je v večini iz Slovenije.

Nabavna služba za surovine v Snežniku je organizirana v enoti PNS (Proizvodno nabavni sektor).

Repromateriali za proizvodnjo so: lepila, brusni papir, PVC folija, kit in jih nabavljamo v Sloveniji.

Nabava repromaterialov poteka preko priprave dela, nabava rezervnih delov, goriv, maziv, poteka preko evidence vodenja vzdrževanja, ki jo vodi vodja vzdrževanja.

Vse storitve vzdrževanja, energetike in varovanja imamo s pogodbenim odnosom dogovorjeno s podjetjem Snežnik Sinpo, d.o.o..

Dobavitelje smo izbirali na podlagi izkušenj iz preteklih let, ter na podlagi referenc, osnovna sredstva pa smo nabavljali na osnovi razpisov oziroma povpraševanj.

## 2.6 ČLANI KOLEGIJA

Člani kolegija družbe Snežnik, d.d. v letu 2006 so bili:

<b>Uprava Snežnik, d.d.</b>
Kočevska Reka 40
Tel. : 01/8930 700
Fax.: 01/8930 715
<b>Jože HROVAT, direktor</b>
E-mail: <a href="mailto:joze.hrovat@sneznik.si">joze.hrovat@sneznik.si</a>

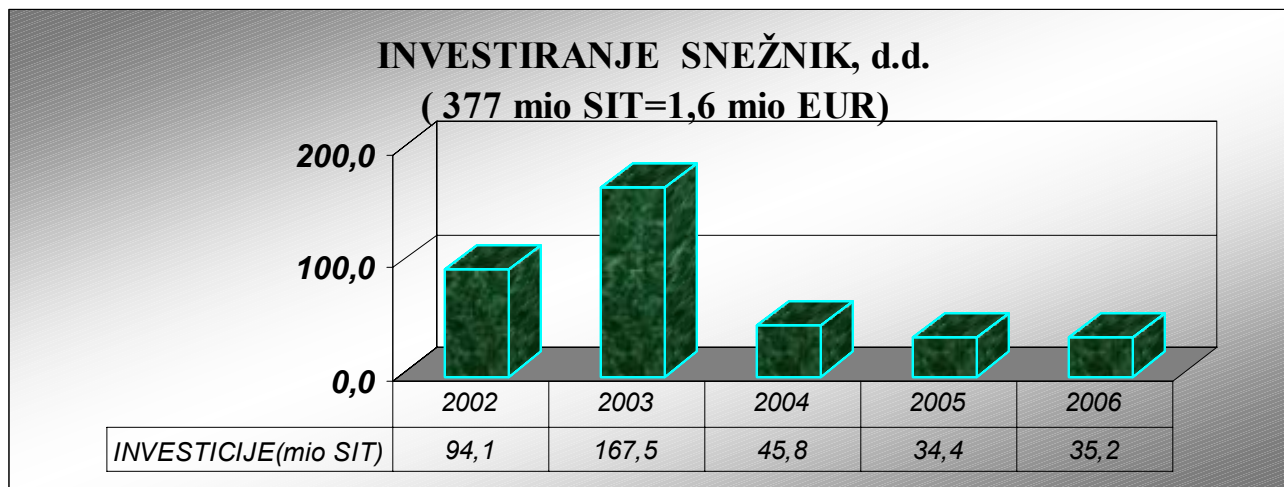
<b>PE Gozdarstvo</b>	<b>Vodja proizvodnje LP</b>
Kočevska Reka 40	Kočevska Reka 1
Tel. : 01/8930 717	Tel. : 01/8930 756
Fax.: 01/8930 715	Fax.: 01/8930 755
<b>Julijan Rupnik</b>	<b>Stane Lesar</b>
<a href="mailto:Julijan.rupnik@sneznik.si">Julijan.rupnik@sneznik.si</a>	<a href="mailto:stane.lesar@sneznik.si">stane.lesar@sneznik.si</a>

<b>PE Lesna predelava</b>	<b>Kakovost</b>
Kočevska Reka 1	Kočevska Reka 40
Tel. : 01/8930 754	Tel. : 01/8930 719
Fax.: 01/8930 755	Fax.: 01/8930 720
<b>Ladislav Pertot</b>	<b>Irena Troha</b>
<a href="mailto:Ladislav.pertot@sneznik.si">Ladislav.pertot@sneznik.si</a>	<a href="mailto:Irena.troha@sneznik.si">Irena.troha@sneznik.si</a>

<b>Trženje</b>	<b>PE Skupne službe</b>
Kočevska Reka 1	Kočevska Reka 40
Tel. : 01/8930 754	Tel. : 01/8930 725
Fax.: 01/8930 755	Fax.: 01/8930 720
<b>Andrej Križ</b>	<b>Ferdinand MIKLIČ</b>
<a href="mailto:andrej.kriz@sneznik.si">andrej.kriz@sneznik.si</a>	<a href="mailto:Ferdinand.miklic@sneznik.si">Ferdinand.miklic@sneznik.si</a>

## 2.7 INVESTIRANJE IN DEZINVESTIRANJE

### Investiranje



Za leto 2006 je bilo **planirano 96,1 mio SIT investicij**. Realizirali smo jih v vrednosti **35,2 mio SIT**.

Večje realizirane investicije so bile v gozdarski traktor, linijo za dolžinsko spajanje lesa, zemljišče na lesni predelavi (zamenjava z drugim zemljiščem) , osebni avto, popravila na lupilnem stroju, transportnih linijah in kotlovnici, adaptaciji skladišča za suhe decimirane elemente skladišča za rezervne dele, projektu dograditve informacijskega sistema in drugih vlaganjih v opremo ter zgradbe.

### Dezinvesticije

Dezinvesticije so bile planirane v višini 5,4 mio SIT (zgibni traktor, gostilna Borovec).

V letu 2006 smo dezinvestirali v višini 12,1 mio SIT. Večinski del predstavlja odprodaja linije za dolžinsko spajanje lesa(6,0 mio SIT), zemljišče na lesni predelavi (4,0 mio SIT), nekdanje gostilne Borovec (požar) s pripadajočim zemljiščem (1.5 mio SIT). Ostalo prodana sredstva so bila še Lada Niva in drobilec ERIO.

## **2.8 RAZISKAVE IN RAZVOJ TER KAKOVOST**

### **Sistem kakovosti ISO 9001:2000**

Obnovitvena presoja sistema kakovosti je potekala v maju 2006. V poročilu Slovenskega inštituta za kakovost in meroslovje št. OSV 455/2006 presojevalci ugotavljajo, da družba sistem vodenja kakovosti uspešno vzdržuje in razvija.

### **FSC (Standard Forest Stewardship Council)**

FSC odseva ekološko odgovornost do sonaravnega gospodarjenja z gozdovi in zagotavlja kupcu, da proizvajalec sledi kriterijem, ki:

- ohranjajo in krepijo vlogo gozdov v globalnem ogljikovem ciklu,
- ohranjajo zdravje in vitalnost gozdnih ekosistemov,
- ohranjajo in krepijo vse funkcije gozdov,
- ohranjajo in krepijo biološko raznolikost v gozdnih ekosistemih,
- ohranjajo družbeno-ekonomske funkcije in stanje gozdov.

Zahteve Forest Stewardship Council (Kanada, Toronto, 1993) odsevajo visoko ekološko zavest in odgovornost podjetja do sonaravnega gospodarjenja z gozdovi.

V decembru 2006 smo v matičnem podjetju Snežnik, d.d. in hčerinski družbi Snežnik Sinpo, d.o.o. sprejeli FSC certifikat.

### **Razvoj, izboljšave**

Obravnavanih je bilo skupno 14 izboljšav.

Predlagatelji posredujejo koristne izboljšave, ki jih večina pri delu tudi že preizkusijo in uveljavijo. Z njimi se izboljšuje organizacija dela, varnost pri delu, zmanjševanje stroškov, zmanjševanje zastojev v proizvodnji. Vsi predlagatelji so prejeli nagrade in zahvale.

### **V tem letu je bili sprejeti sklepi oz. ukrepi na naslednjih področjih:**

Motivacije zaposlenih

- letnih razgovorih,
- izboljševanje pogojev dela (nova proizvodna hala, zmanjševanje zaprašenosti),
- zmanjševanje bolniške odsotnosti,
- izobraževanje,
- ukinitvev nočne izmene,
- ukinitvev dodatnih odmorov,
- preprečevanje uživanja alkohola med delovnim časom.

#### Infrastruktura, stroji in oprema

- nov proizvodni program (pletenje stolov, lesena polkna),
- novi stroji (gozdarska traktorja, daljinsko upravljanje vitlov pri gozdarskih traktorjih, viličarja, spajalec za les, stroji za izdelavo polken, oprema za pletenje stolov),
- novo temperirano skladišče za decimirane elemente,
- urejanje okolice in razširitev skladišča v LP,
- elektronsko merjenje hlodov na vhodu v žagalnico,
- študija o upravičenosti soproizvodnje toplotne in električne energije,
- načrt za adaptacijo upravne stavbe v PE LP.

#### Organizacijski ukrepi

- reorganizacija skupnih služb - računovodstva,
- reorganizacija skupnih dejavnosti SINPO,
- reorganizacija gozdarstva,
- sprememba delovnega časa v PNS,
- vratarska služba.

Ukrepi in sklepi so bili obravnavni in potrjeni na sejah kolegija, ali pa so bili sprejeti na nivoju enote.

### **Izpostavljenost in obvladovanje tveganj**

Je podrobneje opisano v računovodskem poročilu.

### **Varstvo pri delu**

Na celotnem področju družbe (SNEŽNIK, d.d. in SNEŽNIK SINPO, d.o.o.), se je v letu 2006 zgodilo 23 poškodb (13 v družbi Snežnik in 10 v družbi Snežnik Sinpo), ki so imele karakteristiko poškodbe pri delu.

Če podatek o prijavljenih poškodbah primerjamo s poškodbami, ki so se zgodile na področju družbe v preteklih letih, opazimo, da se je trend poškodb pri delu zmanjšuje.

Da bi tudi v letu 2007 uspeli zmanjševati število dogodkov (poškodb) oz. znižali resnost, predvsem pa dosegli, da do težjih poškodb ne bo prihajalo, se predlaga še nadalje celovit pristop k reševanju te problematike, kar se že izvaja v skladu s sprejetim organizacijskim predpisom o prijavljanju nezgod pri delu in doslednem izvajanju Programa usposabljanja na konkretnem delovnem mestu, ki obsega uvajanje na novo zaposlenih delavcev v delovni proces, usposabljanje tega za varno delo, kar se mora še nadalje izvajati tako teoretično kot praktično.

## **2.9 NAČRT 2007**

Podjetje SNEŽNIK d.d. je edino na območju, ki zaposluje pretežni del delavne sile področja in gospodari z večino gozdov na območju Kočevske Reke.

Dolgoročna razvojna vizija podjetja je izravnava poslovanja, tehnološke opremljenosti, uspešnosti in učinkovitosti s primarno predelavo lesa v državah EU v vseh tistih elementih, ki vplivajo na bruto dodano vrednost.

Pridobitev certifikata FSC konec 2006, nam bo ponudil konkurenčno prednost pred drugimi, za prodajo naših izdelkov na nekaterih zahodnih trgih, predvsem pri prodaji bukovih plošč.

Poleg obstoječih izdelkov je nujno potrebno spremljanje trga in iskanje tržne niše za morebitne nove izdelke.

### **Generalni cilji in naloge v letu 2007**

- Poslovati tako, da bo pričakovani poslovni rezultat za leto 2007 znašal okoli 418.000 EUR,
- dosledno izvajati projekte materialne racionalizacije,
- standardizirati proizvodnjo v smislu maksimiranja učinkov proizvodnje tako na področju povečevanja prihodkov, kot zmanjševanja stroškov,
- znižati reklamacije glede na poslovne prihodke na 0,5%,
- urediti lastniško stanje na območju enote lesna predelava.

### **2.9.1 Pomembni poslovni dogodki po letu 2006**

Večinski lastnik Republika Slovenija, se je odločila in v Uradnem listu objavila, da bo svoj delež v letih 2007 oz. 2008 prodala.

## **2.10 REVIZORJEVO POROČILO**

## Poročilo neodvisnega revizorja

### Delničarjem družbe SNEŽNIK, d.d., Kočevska Reka

Revidirali smo priložene računovodske izkaze gospodarske družbe SNEŽNIK, d.d., Kočevska Reka, ki vključujejo bilanco stanja na dan 31. decembra 2006, izkaz poslovnega izida, izkaz gibanja kapitala in izkaz denarnih tokov za tečaj končano leto ter povzetek bistvenih računovodskih usmeritev in druge pojasnjevalne opombe.

Predstali smo tudi poslovno poročilo

#### ***Odgovornost posloводства za računovodske izkaze***

Posloводство je odgovorno za pripravo in pošteno predstavitev teh računovodskih izkazov v skladu s slovenskimi računovodskimi standardi. Ta odgovornost vključuje: vzpostavitev, delovanje in vzdrževanje notranjega kontroliranja, povezanega s pripravo in pošteno predstavitvijo računovodskih izkazov, ki ne vsebujejo pomembno napačne navodbe zaradi prevare ali napake, izbire in uprabo ustreznih računovodskih usmeritev ter pripravo računovodskih ocen, ki so utemeljene v danih okoliščinah.

#### ***Revizorjeva odgovornost***

Naša naloga je izraziti mnenje o teh računovodskih izkazih na podlagi revizije. Revizije smo opravili v skladu z mednarodnimi standardi reviziranja. Ti standardi zahtevajo od nas izpolnjevanje ozišnih zahtev ter načrtovanje in izvedbo revizije za pridobitev sprejemljivega zagoovila, da računovodski izkazi ne vsebujejo pomembno napačne navodbe.

Revizija vključuje izvajanje postopkov za pridobitev revizijskih dokazov o zneskih in razkritjih v računovodskih izkazih. Izbrani postopki so odvisni od revizorjeve presoje in vključujejo tudi ocenjevanje tveganj napačne navodbe v računovodskih izkazih zaradi prevare ali napake. Pri ocenjevanju teh tveganj praviči revizor notranje kontroliranje, povezano s pripravljanim in poštenim predstavljanjem računovodskih izkazov družbe, da bi določil okoliščinam ustrezne revizijske postopke, ne pa, da bi izrazil mnenje o uspešnosti notranjega kontroliranja družbe. Revizija vključuje tudi ovrednotenje ustreznosti uporabljenih računovodskih usmeritev in utemeljenosti računovodskih ocen posloводства kot tudi ovrednotenje celotne predstavitve računovodskih izkazov.

Verjamemo, da so pridobljeni revizijski dokazi zadostni in ustrezna podlaga za našo revizijsko mnenje.

#### ***Mnenje***

Po našem mnenju so računovodski izkazi v vseh pomembnih pogledih poštena predstavitev finančnega stanja gospodarske družbe SNEŽNIK, d.d., Kočevska Reka na dan 31. decembra 2006 ter njenega poslovnega izida in denarnih tokov za tečaj končano leto v skladu s slovenskimi računovodskimi standardi.

Poslovno poročilo je skladno z revidiranimi računovodskimi izkazi.

#### **KPMG SLOVENIJA,**

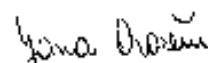
podjetje za reviziranje, d.o.o.



Boris Drabnič, univ. dipl. ekon.

pooblaščen revizor

partner



Jana Oražem, univ. dipl. ekon.

pooblaščen revizor

Ljubljana, 12. junij 2007

KPMG Slovenija, d.o.o.

# 3 RAČUNOVODSKO POROČILO

## 3.1 SNEŽNIK, D.D. LETNI IZKAZI S POJASNILI

Bilanca stanja - primerjava s preteklim letom

v tisoč SIT

	31.12.2006	1.1.2006	31.12.2005
<b>SREDSTVA</b>	<b>1.568.668</b>	<b>1.545.723</b>	<b>1.543.316</b>
<b>A. DOLGOROČNA SREDSTVA</b>	<b>978.607</b>	<b>917.052</b>	<b>917.841</b>
<b>I. Neopredmetena sredstva in dolgoročne AČR</b>	<b>3.307</b>	<b>2.851</b>	<b>2.851</b>
<b>II. Opredmetena sredstva</b>	<b>799.874</b>	<b>839.099</b>	<b>842.295</b>
<b>III. Naložbene nepremičnine</b>	<b>2.106</b>	<b>0</b>	<b>0</b>
<b>IV. Dolgoročne finančne naložbe</b>	<b>167.024</b>	<b>71.442</b>	<b>72.695</b>
1. Dolgoročne finančne naložbe, razen posojil	167.024	71.442	72.695
a) Delnice in deleži v družbah v skupini	167.024	71.442	72.695
<b>VI. Odložene terjatve za davek</b>	<b>6.296</b>	<b>3.660</b>	<b>0</b>
<b>B. KRATKOROČNA SREDSTVA</b>	<b>589.152</b>	<b>627.110</b>	<b>623.914</b>
<b>I. Sredstva (skupine za odtujitev) za prodajo</b>	<b>0</b>	<b>3.196</b>	<b>0</b>
<b>II. Zaloge</b>	<b>180.863</b>	<b>166.175</b>	<b>166.175</b>
<b>III. Kratkoročne finančne naložbe</b>	<b>0</b>	<b>10.000</b>	<b>10.000</b>
<b>IV. Kratkoročne poslovne terjatve</b>	<b>391.883</b>	<b>420.333</b>	<b>420.333</b>
1. Kratkoroč. poslov. terjatve do družb v skupini	143.923	159.025	159.025
2. Kratkoroč. poslov. terjatve do kupcev	237.040	249.590	249.590
3. Kratkoroč. poslov. terjatve do drugih	10.920	11.718	11.718
<b>V. Denarna sredstva</b>	<b>16.406</b>	<b>27.406</b>	<b>27.406</b>
<b>C. KRATKOROČNE AKTIVNE ČASOVNE RAZMEJITVE</b>	<b>909</b>	<b>1.561</b>	<b>1.561</b>
<b>OBVEZNOSTI DO VIROV SREDSTEV</b>	<b>1.568.668</b>	<b>1.545.723</b>	<b>1.543.316</b>
<b>A. KAPITAL</b>	<b>1.140.191</b>	<b>1.026.763</b>	<b>1.040.271</b>
<b>I. Vpoklicani kapital</b>	<b>559.596</b>	<b>559.596</b>	<b>559.596</b>
1. Osnovni kapital	559.596	559.596	559.596
<b>II. Kapitalske rezerve</b>	<b>480.675</b>	<b>585.249</b>	<b>585.249</b>
<b>III. Rezerve iz dobička</b>	<b>78.567</b>	<b>0</b>	<b>0</b>
1. Zakonske rezerve	55.960	0	0
5. Druge rezerve iz dobička	22.607	0	0
<b>V. Preneseni čisti dobiček</b>	<b>0</b>	<b>0</b>	<b>0</b>
<b>VI. Prenesena čista izguba</b>	<b>1.253</b>	<b>3.535</b>	<b>2.282</b>
<b>VII. Čisti dobiček poslovnega leta</b>	<b>22.606</b>	<b>0</b>	<b>0</b>
<b>VIII. Čisti izguba poslovnega leta</b>	<b>0</b>	<b>114.547</b>	<b>102.292</b>
<b>B. REZERVACIJE</b>	<b>19.321</b>	<b>20.371</b>	<b>4.456</b>
1. Rezervacije za pokojnine in podobne obveznosti	15.189	15.915	0
2. Druge rezervacije	4.132	4.456	4.456
<b>C. DOLGOROČNE OBVEZNOSTI</b>	<b>86.896</b>	<b>140.393</b>	<b>140.393</b>
<b>I. Dolgoročne finančne obveznosti</b>	<b>78.575</b>	<b>120.568</b>	<b>120.568</b>
2. Dolgoročne finančne obveznosti do bank	77.975	103.939	103.939
3. Druge dolgoročne finančne obveznosti	600	16.629	16.629
<b>II. Dolgoročne poslovne obveznosti</b>	<b>8.321</b>	<b>19.825</b>	<b>19.825</b>
3. Druge dolgoročne poslovne obveznosti	8.321	19.825	19.825
<b>III. Odložene obveznosti za davek</b>	<b>0</b>	<b>0</b>	<b>0</b>
<b>Č. KRATKOROČNE OBVEZNOSTI</b>	<b>316.413</b>	<b>356.859</b>	<b>356.859</b>
<b>II. Kratkoročne finančne obveznosti</b>	<b>25.992</b>	<b>77.296</b>	<b>77.296</b>
1. Kratkoroč. finančne obveznosti do bank	25.992	75.985	75.985
3. Druge kratkoročne finančne obveznosti	0	1.311	1.311
<b>III. Kratkoročne poslovne obveznosti</b>	<b>290.421</b>	<b>279.563</b>	<b>279.563</b>
1. Kratkoroč. poslov. obveznosti do družb v skupini	43.707	23.411	23.411
2. Kratkoroč. poslov. obvez. do dobaviteljev	200.549	202.550	202.550
3. Druge kratkoročne poslovne obveznosti	46.165	53.602	53.602
<b>D. Kratkoročne pasivne časovne razmejitve</b>	<b>5.847</b>	<b>1.337</b>	<b>1.337</b>

## Izkaz poslovnega izida -primerjava s preteklim letom

v tisoč SIT

	2006	2005	Ind.
<b>A. Čisti prihodki od prodaje</b>	<b>2.097.462</b>	<b>1.786.813</b>	<b>117</b>
- Čisti prihodki od prodaje na domačem trgu-SINPO	220.185	196.140	112
- Čisti prihodki od prodaje na domačem trgu-ostalo	1.188.101	868.232	137
- Čisti prihodki od prodaje na trgu EU	268.959	304.662	88
- Čisti prihodki od prodaje na trgu izven EU	420.217	417.779	101
<b>B. Sprememba vred.zalogo proizv.in nedokonč.proizvodnje</b>	<b>-990</b>	<b>-58.855</b>	<b>2</b>
<b>Č. Usredstveni lastni proizvodi in lastne storitve</b>	<b>689</b>	<b>0</b>	<b>0</b>
<b>D. Subvencije, dotacije, regresi, kompenzacije in drugi prihodki, ki so povezani s poslovnimi učinki</b>	<b>5.847</b>	<b>24.257</b>	<b>0</b>
<b>E. Drugi poslovni prihodki</b>	<b>6.015</b>	<b>1.735</b>	<b>347</b>
<b>F. Kosmati donos od poslovanja</b>	<b>2.109.023</b>	<b>1.753.950</b>	<b>120</b>
<b>G. Poslovni odhodki</b>	<b>1.994.046</b>	<b>1.813.469</b>	<b>110</b>
<b>I. Stroški blaga materiala in storitev</b>	<b>1.523.596</b>	<b>1.271.771</b>	<b>120</b>
1. Nabavna vrednost prodanega blaga in materiala	142.969	102.366	140
2. Stroški porabljenega materiala	649.055	503.374	129
3. Stroški storitev	731.572	666.031	110
<b>II. Stroški dela</b>	<b>388.124</b>	<b>431.216</b>	<b>90</b>
1. Stroški plač	276.045	305.146	90
2. Stroški pokojninskih zavarovanj	27.863	30.184	92
3. Stroški drugih zavarovanj	20.062	23.056	87
4. Drugi stroški dela	64.154	72.830	88
<b>III. Odpisi vrednosti</b>	<b>77.555</b>	<b>105.571</b>	<b>73</b>
1. Amortizac.neopredm.dolgoroč.sredstev in opredmet.osnov.sred.	71.764	78.807	91
2. Prevrednot.poslovni odhodki pri osnovnih sredstvih	2.138	17.715	12
3. Prevrednot.poslovni odhodki pri obratnih sredstvih	3.653	9.049	40
<b>IV. Drugi poslovni odhodki</b>	<b>4.771</b>	<b>4.911</b>	<b>97</b>
2. Drugi stroški	4.771	4.911	97
<b>H. Dobiček iz poslovanja</b>	<b>114.977</b>	<b>0</b>	<b>-</b>
<b>I. Izguba iz poslovanja</b>	<b>0</b>	<b>59.519</b>	<b>-</b>
<b>J. Finančni prihodki</b>	<b>3.600</b>	<b>5.720</b>	<b>63</b>
<b>I. Finančni prihodki iz deležev</b>	<b>0</b>	<b>0</b>	<b>0</b>
<b>II. Finančni prihodki iz danih posojil</b>	<b>958</b>	<b>1.742</b>	<b>0</b>
2. Finančni prihodki iz posojil, danih drugim	958	1.742	0
<b>III. Finančni prihodki iz poslovnih terjatev</b>	<b>2.642</b>	<b>3.978</b>	<b>0</b>
2. Finančni prihodki iz poslovnih terjatev do drugih	2.642	3.978	0
<b>K. Finančni odhodki</b>	<b>9.823</b>	<b>55.784</b>	<b>18</b>
<b>I. Finančni odhodki iz oslabitev in odpisov finančnih naložb</b>	<b>67</b>	<b>39.259</b>	<b>0</b>
<b>II. Finančni odhodki iz finančnih obveznosti</b>	<b>7.489</b>	<b>11.567</b>	<b>65</b>
2. Finančni odhodki iz posojil, prejetih od bank	7.489	11.567	65
<b>III. Finančni odhodki iz poslovnih obveznosti</b>	<b>2.267</b>	<b>4.958</b>	<b>46</b>
2. Finančni odhodki iz obveznosti do dobaviteljev in menič. obvez.	2.267	4.958	46
<b>L. Drugi prihodki</b>	<b>2.105</b>	<b>7.334</b>	<b>29</b>
<b>I. Subvencije, dotacije in podobni prihodki, ki niso povezani s poslovnimi učinki</b>	<b>1.700</b>	<b>0</b>	<b>-</b>
<b>II. Drugi finančni prihodki in ostali prihodki</b>	<b>405</b>	<b>7.334</b>	<b>6</b>
<b>M. Drugi odhodki</b>	<b>67</b>	<b>43</b>	<b>156</b>
<b>N. Celotni dobiček</b>	<b>110.792</b>	<b>0</b>	<b>-</b>
<b>O. Celotna izguba</b>	<b>0</b>	<b>102.292</b>	<b>0</b>
<b>P. Davek iz dobička</b>	<b>0</b>	<b>0</b>	<b>-</b>
<b>R. Odloženi davki</b>	<b>-2.636</b>	<b>0</b>	<b>-</b>
<b>S. Čisti dobiček obračunskega obdobja</b>	<b>113.428</b>	<b>0</b>	<b>-</b>
<b>Š. Čista izguba obračunskega obdobja</b>	<b>0</b>	<b>102.292</b>	<b>0</b>

**IZKAZ DENARNIH TOKOV za obdobje 01.01.-31.12.2006**

		v tisoč SIT	
		31.12.2006	31.12.2005
<b>A.</b>	<b>Denarni tokovi pri poslovanju</b>		
<b>a)</b>	<b>Postavke izkaza poslovnega izida</b>	<b>193.047</b>	<b>50.226</b>
	Poslovni prihodki (razen za prevrednotenje) in finančni prihodki iz posl. terjatev	2.107.157	1.821.395
	Poslovni odhodki brez amortizacije (razen za prevredn.) in finančni odhodki iz posl. obv.	-1.916.746	-1.771.169
	Davki iz dobička in drugi davki, ki niso zajeti v poslovnih odhodkih	2.636	0
<b>b)</b>	<b>Spremembe čistih obratnih sredstev (in časovnih razmejitev, rezervacij ter odloženih terjatev in obveznosti za davek) psovlnih postavk bilance stanja</b>	<b>4.917</b>	<b>67.333</b>
	Začetne manj končne poslovne terjatve	25.693	28.005
	Začetne manj končne aktivne kratk. časovne razmejitve	652	3.298
	Začetne manj končne odložene terjatve za davek	-2.636	0
	Začetna manj končna sredstva (skupine za odtujtev) za prodajo	0	0
	Začetne manj končne zaloge	-14.688	39.965
	Končni manj začetni poslovni dolgovi	-4.562	-3.658
	Končne manj začetne pasivne časovne razmejitve in rezervacije	458	-277
	Končne manj začetne odložene obveznosti za davek	0	0
<b>c)</b>	<b>Prebitek prejemkov pri poslovanju (a + b)</b>	<b>197.964</b>	<b>117.559</b>
<b>B.</b>	<b>Denarni tokovi pri naložbenju</b>		
<b>a)</b>	<b>Prejemki pri naložbenju</b>	<b>10.958</b>	<b>0</b>
	Prejemki od dobljenih obresti in deležev v dobičku drugih, ki se nanašajo na naložbenje	958	0
	Prejemki od odtujitve neopredmetenih sredstev	0	0
	Prejemki od odtujitve opredmetenih osnovnih sredstev	0	0
	Prejemki od odtujitve naložbenih nepremičnin	0	0
	Prejemki od odtujitve dolgoročnih finančnih naložb	0	0
	Prejemki od odtujitve kratkoročnih finančnih naložb	10.000	0
<b>b)</b>	<b>Izdatki pri naložbenju</b>	<b>-117.883</b>	<b>-33.987</b>
	Izdatki za pridobitev neopredmetenih sredstev	-1.178	-1.223
	Izdatki za pridobitev opredmetenih osnovnih sredstev	-20.140	-32.764
	Izdatki za pridobitev naložbenih nepremičnin	-2.169	0
	Izdatki za pridobitev dolgoročnih finančnih naložb	-94.396	0
	Izdatki za pridobitev kratkoročnih finančnih naložb	0	0
<b>c)</b>	<b>Prebitek izdatkov pri naložbenju (a + b)</b>	<b>-106.925</b>	<b>-33.987</b>
<b>C.</b>	<b>Denarni tokovi pri financiranju</b>		
<b>a)</b>	<b>Prejemki pri financiranju</b>	<b>0</b>	<b>2.070</b>
	Prejemki od vplačanega kapitala	0	0
	Prejemki od povečanja dolgoročnih finančnih obveznosti	0	0
	Prejemki od povečanja kratkoročnih finančnih obveznosti	0	2.070
<b>b)</b>	<b>Izdatki pri financiranju</b>	<b>-102.039</b>	<b>-64.816</b>
	Izdatki za dane obresti, ki se nanašajo na financiranje	-7.489	-12.731
	Izdatki za vračila kapitala	-1.253	0
	Izdatki za odplačila dolgoročnih finančnih obveznosti	-41.993	-27.285
	Izdatki za odplačila kratkoročnih finančnih obveznosti	-51.304	-24.800
	Izdatki za izplačila dividend in drugih deležev v dobičku	0	0
<b>c)</b>	<b>Prebitek izdatkov pri financiranju (a + b)</b>	<b>-102.039</b>	<b>-62.746</b>
<b>C.</b>	<b>Končno stanje denarnih sredstev</b>	<b>16.406</b>	<b>27.406</b>
<b>x)</b>	<b>Denarni izid v obdobju (seštevek prebitkov Ac, Bc in Cc)</b>	<b>-11.000</b>	<b>20.826</b>
<b>y)</b>	<b>Začetno stanje denarnih sredstev</b>	<b>27.406</b>	<b>6.580</b>

Vsi izdatki so v izkazu denarnih tokov izkazani kot negativne postavke.

## Izkaz gibanja kapitala v letu 2005

v tisoč SIT

	Osnovni kapital	Prenes. čisti poslovni izid	Čisti dobiček poslov. leta	Splošni prevred. poprav. kapitala	Skupaj kapital
	I/1	IV/1	V/1	VI/1	
<b>A. Stanje 31.december 2004</b>	<b>559.596</b>	<b>0</b>	<b>-2.282</b>	<b>585.249</b>	<b>1.142.563</b>
<b>B. Premiki v kapital</b>	<b>0</b>	<b>0</b>	<b>-102.292</b>	<b>0</b>	<b>-102.292</b>
d) Vnos čistega poslovnega izida poslovnega leta	-	-	-102.292	-	-102.292
e) Vnos zneska splošnega prevrednotovalnega kapitala	-	-	-	-	0
f) Vnos zneska posebnih prevrednotenj kapitala	-	-	-	-	0
g) Druga povečanja sestavin kapitala	-	-	-	-	0
<b>C. Premiki v kapitalu</b>	<b>0</b>	<b>-2.282</b>	<b>2.282</b>	<b>0</b>	<b>0</b>
c) Poravnava izgube kot odbitne sestavine kapitala	-	-	-	-	0
d) Razpustitev rezerv za razpored.na druge sestavine kapitala	-	-	-	-	0
f) Druge prerazporeditve sestavin kapitala	-	-2.282	2.282	-	0
<b>D. Stanje 31.december 2005</b>	<b>559.596</b>	<b>-2.282</b>	<b>-102.292</b>	<b>585.249</b>	<b>1.040.271</b>

## Izkaz gibanja kapitala v letu 2006

v tisoč SIT

	Osnovni kapital	Kapital. rezerve	Zakonske rezerve	Druge rezerve iz dobička	Preneseni čisti dobiček (izguba)	Čisti dobiček (izguba) poslov. leta	Skupaj kapital
	I/1	II	III/I	III/5	V/I, II	VI/I, II	
<b>A.1 Stanje 31.december 2005</b>	<b>559.596</b>	<b>585.249</b>	<b>0</b>	<b>0</b>	<b>-2.282</b>	<b>-102.292</b>	<b>1.040.271</b>
a) Preračuni zaradi prehoda na SRS 2006					-1.253	-12.255	-13.508
<b>A.2 Stanje 1.januar 2006</b>	<b>559.596</b>	<b>585.249</b>	<b>0</b>	<b>0</b>	<b>-3.535</b>	<b>-114.547</b>	<b>1.026.763</b>
<b>B. Premiki v kapital</b>							
d) Vnos čistega poslovnega izida poslovnega leta 2006	-	-	-	-	-	113.428	113.428
e) Vnos zneska prevrednotenj kapitala	-	-	-	-	-	-	0
f) Druga povečanja sestavin kapitala	-	-	55.960	22.606	-	-78.566	0
g) Nakup lastnih delnic	-	-	-	-	-	-	0
<b>C. Premiki v kapitalu</b>							
c) Poravnava izgube kot odbitne sestavine kapitala	-	-104.574	-	-	2.282	102.292	0
č) Oblikovanje rezerv za lastne delnice	-	-	-	-	-	-	0
f) Druge prerazporeditve sestavin kapitala	-	-	-	-	-	-	0
<b>Č. Premiki iz kapitala</b>							
<b>D. Stanje 31.december 2006</b>	<b>559.596</b>	<b>480.675</b>	<b>55.960</b>	<b>22.606</b>	<b>-1.253</b>	<b>22.607</b>	<b>1.140.191</b>
<b>BILANČNI DOBIČEK 2006</b>	<b>-</b>	<b>-</b>	<b>-</b>	<b>-</b>	<b>-1.253</b>	<b>22.607</b>	<b>21.354</b>

**Izkaz bilančnega dobička/bilančne izgube za leto 2006**

v tisoč SIT

<b>POSTAVKA</b>	<b>31.12.2006</b>	<b>31.12.2005</b>
A. ČISTI DOBIČEK POSLOVNEGA LETA	113.428	0
B. ČISTA IZGUBA POSLOVNEGA LETA	0	102.292
C. PRENESENI ČISTI DOBIČEK	0	0
Č. PRENESENA ČISTA IZGUBA	13.508	2.282
D. ZMANJŠANJE KAPITALSKIH REZERV	104.574	0
E. ZMANJŠANJE REZERV IZ DOBIČKA	0	0
1. zmanjšanje zakonskih rezerv	0	0
2. zmanjšanje rezerv za lastne delnice in lastne poslovne deleže	0	0
3. zmanjšanje statutarnih rezerv	0	0
4. zmanjšanje drugih rezerv iz dobička	0	0
F. POVEČANJE REZERV IZ DOBIČKA	78.566	0
1. povečanje zakonskih rezerv	55.960	0
2. povečanje rezerv za lastne delnice in lastne poslovne deleže	0	0
3. povečanje statutarnih rezerv	0	0
4. povečanje drugih rezerv iz dobička	22.606	0
<b>G. BILANČNI DOBIČEK</b>	<b>21.354</b>	<b>0</b>
<b>H. BILANČNA IZGUBA</b>	<b>0</b>	<b>104.574</b>

**3.1.1 Osnove za izdelavo računovodskih izkazov**

Družba SNEŽNIK, d.d. Kočevska Reka je evidentirala poslovne dogodke in izdelala računovodske izkaze v skladu s slovenskimi računovodskimi standardi, zakonom o gospodarskih družbah, zakonom o davku od dohodkov pravnih oseb, zakonom o davku na dodano vrednost in drugimi predpisi in uredbami, ki urejajo računovodsko, finančno in davčno poslovanje.

V izkazih je resnično in pošteno prikazano stanje sredstev in obveznosti do njihovih virov na dan 31.12.2006, ter poslovni in finančni izid za leto 2006. Bilanca stanja je sestavljena in členjena v skladu s SRS 24.4 za velika in srednja podjetja, izkaz poslovnega izida v skladu s SRS 25.5 po različici I. V bilanci stanja za poslovno leto 2006 so zaradi prehoda na nove SRS kategorije prikazane v treh stolpcih: v prvem so podatki s konca obravnavanega obračunskega obdobja, v drugem podatki z njegovega začetka, v tretjem pa podatki s konca prejšnjega. Izkaz poslovnega izida prikazuje zneske v dveh stolpcih: v prvem uresničene podatke v obravnavanem obračunskem obdobju in v drugem uresničene v enakem prejšnjem obračunskem obdobju. Posamezne postavke, ki v družbi ne prihajajo v poštev, niso navedene. Postavke v izkazih so prikazane v nominalnih knjigovodskih vrednostih in so odraz vseh poslovnih dogodkov obravnavanega obdobja.

Izkaz gibanja finančnih tokov se izdeluje v skladu s SRS 26.9 po različici II.

Spremembe v računovodskih usmeritvah so razkrite v pojasnilih k računovodskim izkazom, ki so sestavni del letnega poročila.

Poslovno leto je enako koledarskemu letu in se zaključuje z 31. decembrom tekočega leta.

### **3.1.2 Izpostavljenost in obvladovanje tveganj**

#### **Valutno tveganje**

Družba je pri poslovanju s tujino vezana predvsem na evro. Tečajnemu tveganju, vezanemu na evro, je družba izpostavljena zmerno, predvsem zaradi tečaja EUR/SIT, ki je bil sorazmerno stabilen. Družba metod, kot so izpeljani finančni instrumenti, npr. terminskih pogodb ne uporablja.

#### **Obrestno tveganje**

Obrestno tveganje je tveganje, da bo vrednost finančnega instrumenta nihala zaradi spremembe tržnih obrestnih mer.

Z uvedbo evra so **obrestne mere** evro območja postale domače obrestne mere v slovenskem gospodarstvu. Decembra 2006 je revalorizacijski faktor TOM znašal 2,38 odstotka letno. Po podatkih Banke Slovenije, so se decembra spremembe v deklariranih obrestnih merah posojil gibale v obratni smeri za gospodarstvo in gospodinjstva. Obrestne mere posojil gospodarstvu so se močno znižale, pri dolgoročnih kakor tudi pri kratkoročnih posojilih. To gre pripisati končni konvergenci tolarskih k evrskim obrestnim meram.

Zaradi precejšnjih znižanj obrestnih mer na finančnih trgih in na podlagi pričakovanj o bodočem gibanju obrestnih mer je družba že konec leta 2005 sklenila depozitno pogodbo s lokalno banko in s tem za sredstva, ki jih je potrebovala tekoče, ohranjala vrednost.

#### **Kreditno tveganje**

Kreditno tveganje tj. nevarnost, da posojeni denar ne bo vrnjen v dogovorjenem roku ali višini je v družbi nizko, saj je kreditojemalec Krka, d.d. visoko bonitetno ocenjena pravna oseba. Z oktobrom 2006 so bila sredstva vrnjena, tako da trenutno tega tveganja ni.

#### **Plačilno-sposobnostno tveganje**

Družba uravnava tveganje plačilne sposobnosti nasprotne stranke tako, da v okviru vsakoletnega določanja prodajno plačilnih pogojev upošteva rizičnost tako posameznega kupca, kot tudi tržišča, na katerem kupec deluje. Preostalo poslovno tveganje, ki izhaja iz tega naslova, družba obvladuje prek oblikovanja popravka vrednosti terjatev, ki je opisano v računovodskem pravilniku.

#### **Zavarovanje premoženja**

Obseg zavarovalnega kritja se spreminja z velikostjo premoženja in pove za katere nevarnosti je stvar zavarovana. Seveda pa družba ne zavaruje vseh nevarnosti, saj aktivno spremlja stroške, manjše in manj pogoste škode ter nevarnosti, ki se jih da zmanjšati s preventivnimi ukrepi. Zavarovanje je zato bolj kakovostno in cenejše, proces obvladovanja nevarnosti je centraliziran.

Zavarovanje premoženja obsega zavarovanje škod na gradbenih objektih, opremi, strojih in zalogah. Škode zaradi posledic izpada proizvodnje pa vključujejo stroške dela, amortizacijo, ter preostale poslovne stroške za obdobje treh mesecev za obrat lamelirnice.

### **3.1.3 Pomembnejše računovodske usmeritve v poslovnem letu 2006**

#### **Posamezne računovodske usmeritve**

Pri oblikovanju računovodskih informacij družba upošteva predpostavke o nastanku poslovnih dogodkov, neomejenosti delovanja ter resnični in pošteni predstavitvi v razmerah spremembe vrednosti EUR nasproti tolarju in sprememb posameznih cen, ne pa tudi hiper inflacije.

Družba ne evidentira poslovnih dogodkov in ne izdeluje računovodskih izkazov po področnih in območnih odsekih.

Družba je za preračun v domačo valuto pri postavkah, ki glasijo na tujo valuto, uporabila srednji tečaj Banke Slovenije SIT za EUR na dan obračuna.

Prevrednotenje kapitala v poslovnem letu 2006 družba ni opravila, ker se je v prejšnjem koledarskem letu tečaj EUR do tolarja povečal za manj kot 5,5 %.

#### **Opredmetena osnovna sredstva**

Med opredmetena osnovna sredstva podjetja spadajo zemljišča, zgradbe, oprema in drobni inventar.

Drobni inventar sestavljajo priročna orodja in naprave ter drugi predmeti, katerih doba uporabnosti je daljša od enega leta in njihova posamična nabavna vrednost ne presega 500 EUR tolarске protivrednosti. Za drobni inventar, ki ima življenjsko dobo krajšo od enega leta podjetje vodi le količinsko evidenco.

Družba uporablja za svojo računovodsko usmeritev model nabavne vrednosti. Po modelu nabavne vrednosti družba osnovna sredstva po začetnem pripoznanju slabi le v primerih, ko obstajajo znamenja za oslabitev sredstva.

Nabavna vrednost posameznega opredmetenega osnovnega sredstva zajema nakupno ceno in vse stroške, ki se lahko neposredno pripišejo usposobitvi sredstva za nameravano uporabo. Med te stroške se štejejo tudi stroški prevoza in montaže.

Neodpisana (knjigovodska) vrednost posameznega osnovnega sredstva ne more biti večja od vrednosti, nadomestljive v nastanku njegove dobe uporabnosti. To dejstvo se upošteva tudi pri preverjanju amortizacijskih stopenj. Kasneje nastali stroški, ki omogočajo večje bodoče koristi glede na prej ocenjene, povečujejo nabavno vrednost. Stroški, ki omogočajo podaljšanje dobe uporabnosti sredstva, zmanjšujejo do takrat obračunani popravek vrednosti.

Amortizacija opredmetenih osnovnih sredstev se obračunava posamično. Osnova za obračun amortizacije je polna nabavna vrednost, zmanjšana za neamortizljivi del.

Pri osnovnih sredstvih, ki nimajo več uporabne vrednosti, se neodpisana vrednost odpiše v breme odhodkov.

Dobiček pri odtujitvi se evidentira med prevrednotovalne poslovne prihodke, izgube pri odtujitvi pa med prevrednotovalne poslovne odhodke.

## **Neopredmetena dolgoročna sredstva**

Neopredmetena dolgoročna sredstva podjetja sestavljajo dolgoročne premoženjske pravice, katere predstavljajo predvsem računalniški programi. Pripoznajo se na podlagi upravičeno pričakovanih večletnih prihodnjih gospodarskih koristi, zaračunanih naenkrat za več let. Družba uporablja za svojo računovodsko usmeritev model nabavne vrednosti. Po modelu nabavne vrednosti družba osnovna sredstva po začetnem pripoznanju slabi le v primerih, ko obstajajo znamenja za oslabitev sredstva.

V dejansko nabavno vrednost posameznega neopredmetenega dolgoročnega sredstva se všteva njegova nakupna cena, zmanjšana za popuste. Doba koristnosti dolgoročnih premoženjskih pravic ne more presegati dobe, za katero so bile dane. To dejstvo se upošteva tudi pri preverjanju amortizacijskih stopenj.

## **Naložbene nepremičnine**

Naložbene nepremičnine so namenjene dajanju v najem. Predstavljajo jih zgradbe in pripadajoča zemljišča oddana v poslovni najem. Vrednotene so po modelu nabavne vrednosti.

## **Odloženi davki**

Terjatve za odložene davke se pojavljajo kot posledica začasnih razlik med davčnim in računovodskim dobičkom ter kot posledica davčnih izgub in davčnih dobropisov. Pojavljajo se zlasti zaradi obračunavanja odhodkov iz prevrednotenja, vračunavanja rezervacij in prevrednotenja (okrepitve) določenih gospodarskih kategorij. Njihove posledice se izkazujejo v poslovnem izidu.

## **Zaloge**

Zaloge materiala se ob začetnem pripoznanju ovrednotijo po nabavni ceni in v porabo prenašajo po metodi povprečnih tehtanih nabavnih cen.

Zaloge gotovih izdelkov se ob začetnem pripoznanju ovrednotijo in v porabo prenašajo po stalni zoženi lastni ceni. Konec leta se uskladijo na iztržljivo vrednost.

Družba spremlja proizvodnjo po metodi proizvajalnih stroškov. Sestavine kalkulacije stroškovnega nosilca (končnega proizvoda) so:

- ◆ neposredni stroški materiala (surovine in material)
- ◆ posredni proizvajalni stroški v ožjem pomenu (pomožni material, proizvodne storitve, storitve vzdrževanja, najemnine, komunalne storitve, amortizacija, stroški plač in zavarovalne premije stroškovnih nosilcev proizvodnje) in
- ◆ posredni stroški nakupovanja (prevozi surovin in materiala, povračila stroškov zaposlencev, stroški plač stroškovnih nosilcev nabave).

Z obračunom proizvodnje pa družba ugotavlja odmike od standardnih cen. Standardne cene proizvodnje so ocenjene s stopnjo dokončnosti glede na gotove izdelke.

Konec leta družba primerja tako ugotovljeno vrednost zalog z njihovo čisto iztržljivo vrednostjo. Če je knjigovodska vrednost večja, je potrebno vrednost zalog zmanjšati na znesek čiste iztržljive vrednosti zalog, odpis vrednosti pa všteti med odhodke poslovanja.

### **Kratkoročne terjatve**

Kratkoročne terjatve predstavljajo postavko, ki je izterljiva v teku enega leta. Izkazane so z zneski, ki izhajajo iz ustreznih listin.

Družba ločeno izkazuje kratkoročne poslovne terjatve do podrejene družbe Sinpo d.o.o..

Kratkoročne poslovne terjatve do tujine so preračunane v domačo valuto po srednjem tečaju Banke Slovenije za EUR na dan 31.12.2006, ki je znašal 239,64 SIT za 1 EUR. Razlika med pogodbeno dogovorjenim tečajem in srednjim tečajem Banke Slovenije je izkazana kot finančni prihodek ali odhodek iz poslovnih terjatev oz. obveznosti.

Usklajevanje terjatev je opravljeno s pošiljanjem izpisov odprtih postavk kupcem po stanju na dan 30.11.2006. Analitična evidenca kupcev je usklajena z glavno knjigo po stanju na dan 31.12.2006.

V bilanci stanja so terjatve prikazane z utemeljenimi poplačljivimi zneski. Za razlike med vrednostjo terjatev in njih poplačljivimi zneski se oblikujejo popravki vrednosti terjatev, ki se vračunajo med prevrednotovalne poslovne odhodke. Družba smatra, da so vse terjatve izterljive, zato popravki vrednosti terjatev konec leta niso bili oblikovani.

Družba evidentira obračunane zamudne obresti kupcem za nepravočasno plačane terjatve na kontu popravkov vrednosti in jih upošteva med prihodke od obresti, ko so plačane.

### **Denarna sredstva**

Denarna sredstva predstavljajo dobroimetja na tolarskem poslovnem računu, denarna sredstva v blagajni ter tolarske depozite na odpoklic.

### **Kratkoročne aktivne časovne razmejitve**

Kratkoročne časovne razmejitve so terjatve in druga sredstva ter obveznosti, ki se bodo po predvidevanjih pojavili v letu dni in je njih nastanek verjeten, velikost pa zanesljivo ocenjena.

V aktivnih kratkoročnih časovnih razmejitvah družba izkazuje kratkoročno odložene stroške oziroma odhodke in prehodno nezaračunane prihodke, ki se izkazujejo posebej in razčlenjujejo na pomembnejše vrste.

V pasivnih kratkoročnih časovnih razmejitvah družba izkazuje kratkoročne vnaprej vračunani stroški oziroma odhodke in kratkoročno odložene prihodke, ki se izkazujejo posebej in razčlenjujejo na pomembnejše vrste.

Kratkoročne časovne razmejitve se ne prevrednotujejo. Ob sestavljanju računovodskih izkazov pa je potrebno preverjati realnost in upravičenost njihovega oblikovanja.

## **Kapital**

Celotni kapital družbe sestavljajo vpoklicani kapital, kapitalske rezerve, rezerve iz dobička, preneseni čisti dobiček oziroma iz prejšnjih let ali prenesena čista izguba iz prejšnjih let in prehodno še ne razdeljeni čisti dobiček ali še ne poravnana čista izguba poslovnega leta.

## **Rezervacije**

Rezervacije se oblikujejo za sedanje obveze, ki izhajajo iz obvezujočih preteklih dogodkov in se bodo po predvidevanjih podjetja poravnale v obdobju, ki ni z gotovostjo določeno, ter katerih velikost je mogoče zanesljivo izmeriti.

Namen rezervacij je oblikovanje vnaprej vračunanih stroškov oz. odhodkov, ki bodo v prihodnosti omogočili pokritje takrat nastalih stroškov oz. odhodkov.

Družba je v skladu z SRS 2006 obračunala rezervacije za jubilejne nagrade in odpravnine. Družba bo v prihodnjih letih črpala te rezervacije za dejansko nastale stroške jubilejnih nagrad in odpravnin ob upokojitvi ter jih na koncu vsakega obračunskega obdobja povečala ali zmanjšala na ocenjeni znesek, ki bo ustrezal predvideni potrebi za poravnavo obveze v prihodnosti.

## **Obveznosti**

Obveznosti se izkažejo po začetni pripoznani vrednosti in zmanjšujejo za odplačane zneske.

Kratkoročne obveznosti so pripoznane v povezavi s financiranjem lastnih sredstev in jih je potrebno poravnati v obdobju, krajšem od leta dni. Dolgoročne obveznosti pa je potrebno poravnati v obdobju, daljšem od leta dni. Dolgoročne obveznosti se zmanjšujejo tudi za prenos zneskov, ki zapadejo v plačilo najkasneje v letu dni, med kratkoročne obveznosti. Kot posebna vrsta dolgoročnih dolgov se obravnavajo obveznosti za odloženi davek.

Obračunane obresti skupaj s prevrednotenjem obveznosti predstavljajo finančne odhodke.

Obveznosti se prevrednotijo v skladu s pogodbo med upnikom in dolžnikom. Obveznosti izražene v tuji valuti, so preračunane v domačo valuto na dan nastanka in na dan bilance stanja po srednjem tečaju Banke Slovenije.

## **Kratkoročne pasivne časovne razmejitve**

Pasivne časovne razmejitve se nanašajo na kratkoročno vnaprej vračunane stroške in na kratkoročno odložene prihodke.

## **Prihodki od prodaje in drugi poslovni prihodki**

V skladu s Slovenskimi računovodskimi standardi se prihodki od prodaje in pripadajoči dobropisi pripoznavajo ob izdaji računov na osnovi fakturiranih vrednosti, izključujoč popuste in reklamacije. Ob izdaji se pričakuje, da bodo računi plačani v celoti in v zahtevanih rokih.

## **Finančni prihodki**

Finančne prihodke predstavljajo pogodbeno določeni donosi kratkoročnih in dolgoročnih finančnih naložb in realizirane pozitivne tečajne razlike. Prihodki iz naslova obresti se pripoznavajo ob obračunu, prihodki pozitivnih tečajnih razlik pa ob nastanku. Osnova za obračun je srednji tečaj Banke Slovenije.

## **Drugi prihodki**

Druge prihodke predstavljajo neobičajne postavke, ki v obravnavanem poslovnem letu povečujejo poslovni izid. Pripoznajo se ob nastanku v dejansko nastalih zneskih in v celoti.

## **Stroški materiala in storitev**

Stroške materiala predstavljajo cenovno izraženi potroški materiala, potrebnega za nemoten potek celotnega poslovnega procesa. Enako velja za stroške storitev, oboji pa se ugotavljajo na podlagi fakturnih vrednosti in odvisnih stroškov. Nabavno vrednost prodanih količin trgovskega blaga predstavljajo stroški nabave blaga, to je fakturna vrednost in odvisni stroški nabave ( prevozi...), izključujoč popuste in dobropise.

## **Stroški dela**

Stroške dela predstavljajo vse oblike poplačil zaposlencem v zameno za njihovo službovanje. Sestavljajo jih plače zaposlenih v bruto zneskih, nadomestila plač, nagrade in druge dodatne dajatve. Plače in nadomestila plač se obračunavajo na osnovi porabljenega časa, pogojev dela in uspešnosti v skladu z zakonom, kolektivno pogodbo ali pogodbami o zaposlitvi. Stroški dela se pripoznajo na podlagi listin, ki dokazujejo opravljeno delo in/ali druge oblike upravičenosti do nadomestil.

## **Amortizacija**

Stroške amortizacije predstavljajo zneski nabavnih vrednosti opredmetenih osnovnih sredstev in neopredmetenih dolgoročnih sredstev ter naložbenih nepremičnin, ki v posameznih obračunskih obdobjih prehajajo iz teh sredstev v odhodke. Stopnje amortizacije določa podjetje glede na predvideno dobo koristnosti posameznega opredmetenega osnovnega sredstva ali neopredmetenega dolgoročnega sredstva. Pri določanju stopnje amortizacije podjetje upošteva naslednje kriterije: - dobo pričakovanega fizičnega izrabljanja, - dobo pričakovanega tehničnega staranja, - dobo pričakovanega ekonomskega staranja, - pričakovane zakonske in druge omejitve uporabe. Kot doba koristnosti posameznega osnovnega sredstva se upošteva tista, ki je med štirimi navedenimi najkrajša. Ob koncu posameznega obračunskega obdobja se preverja doba koristnosti opredmetenih osnovnih sredstev in neopredmetenih dolgoročnih sredstev. Uporablja se metoda enakomernega časovnega amortiziranja.

Osnovne amortizacijske stopnje, ki se uporabljajo so:

<b>Vrsta osnovnega sredstva</b>	<b>Amortizacijska stopnja (v %)</b>
Gradbeni objekti in zunanja ureditev	1,00 - 5,00
Proizvodna oprema	5,00 – 33,33
Transportna sredstva	10,00 – 25,00
Pisarniško in delovno pohištvo	10,00 – 15,00
Pisarniški stroji (telefoni,faksi,fotokop stroji, ipd.)	7,00 – 33,33
Računalniki in računalniška oprema	50,00
Drobni inventar	25,00
Materialne pravice-programi	20,00 - 50,00
Vlaganja v tuja osnov.sred.	2,00

### **Finančni odhodki**

Finančne odhodke predstavljajo stroški pogodbeno določenih obresti za najete kredite, prevrednotovalni finančni odhodki in realizirane negativne tečajne razlike. Odhodki obresti se pripoznavajo ob obračunu, odhodki negativnih tečajnih razlik pa ob nastanku. Celotne pogodbene obresti pri kratkoročnih in dolgoročnih obveznostih iz poslovanja se obravnavajo kot finančni odhodek. Prevrednotenje kreditov v tujih valutah zaradi ohranjanja realne vrednosti povečuje finančne prihodke ali finančne odhodke.

### **Drugi odhodki**

Druge odhodke sestavljajo neobičajne postavke, ki v obravnavanem poslovnem letu zmanjšujejo izid iz rednega poslovanja.

### 3.1.4 Bilanca stanja

**Sredstva** **1.568.668 tisoč SIT**

**A. Dolgoročna sredstva** **978.607 tisoč SIT**

Stanje dolgoročnih sredstev na dan 31.12.2006 je **978.607 tisoč SIT**, kar predstavlja 7,1 % povečanja v primerjavi s 01.01.2006.

**I. Neopredmetena sredstva** **3.307 tisoč SIT**

#### Gibanje neopredmetenih dogoročnih sredstev

v tisoč SIT

	Premoženjske pravice-programi	Druge premoženjske pravice	Neopredm. sred.v pridob.	SKUPAJ
<b>NABAVNA VREDNOST</b>				
<b>Stanje 01.01.2006</b>	<b>10.878</b>	<b>2.493</b>	<b>0</b>	<b>13.371</b>
Povečanje	1.180	0	1.180	2.360
Zmanjšanje	764	38	1.180	1.982
Prevrednotovanje	0	0	0	0
<b>Stanje 31.12.2006</b>	<b>11.294</b>	<b>2.455</b>	<b>0</b>	<b>13.749</b>
<b>POPRAVEK VREDNOSTI</b>				
<b>Stanje 01.01.2006</b>	<b>10.065</b>	<b>455</b>	<b>0</b>	<b>10.520</b>
Amortizacija	653	69	0	722
Zmanjšanje	764	36	0	800
Prevrednotovanje	0	0	0	0
<b>Stanje 31.12.2006</b>	<b>9.954</b>	<b>488</b>	<b>0</b>	<b>10.442</b>
<b>NEODPISANA VREDNOST</b>				
<b>Stanje 01.01.2006</b>	<b>813</b>	<b>2.038</b>	<b>0</b>	<b>2.851</b>
<b>Stanje 31.12.2006</b>	<b>1.340</b>	<b>1.967</b>	<b>0</b>	<b>3.307</b>

Dolgoročne premoženjske pravice – programi **1.340 tisoč SIT** predstavljajo vlaganja v programsko opremo. V letu 2006 so se povečale za **1.180 tisoč SIT**, zmanjšale pa za **653 tisoč SIT** obračunane amortizacije ter za odpise pri inventuri v višini **764 tisoč SIT**.

Druge premoženjske pravice **1.967 tisoč SIT** predstavljajo vlaganja v tuja osnovna sredstva (industrijski tir špedicije Kočevje). Njihova knjigovodska vrednost se je v letu 2006 zmanjšala za obračunano amortizacijo v višini **72 tisoč SIT** ter za odpise pri inventuri v višini **38 tisoč SIT**.

**II. Opredmetena osnovna sredstva**

**799.874 tisoč SIT**

## Gibanje opredmetenih osnovnih sredstev

v tisoč SIT

	Zemlj.	Zgradbe	Proizv. naprave in stroji	Proizv. naprave in stroji -leasing	Druga oprema	Os.sred. v grad.oz. izdelavi	Predujmi za opred. os.sred.	SKUPAJ OOS
<b>Nabavna vrednost</b>								
<b>Stanje 01.01.2006</b>	<b>117.997</b>	<b>926.925</b>	<b>1.309.397</b>	<b>120.973</b>	<b>10.636</b>	<b>0</b>	<b>0</b>	<b>2.485.928</b>
Povečanja-investicije,	4.094	3.701	5.144	0	527	33.977	16.172	63.615
Povečanja-iz leasinga, viški	0	0	0	4.000	0	0	0	4.000
Prenos	0	(15.041)	38.664	(38.664)	0	0	0	(15.041)
Zmanjšanje	980	2.669	17.276	0	343	18.764	11.009	51.041
Prevrednotovanje	0	0	0	0	0	0	0	0
<b>Stanje 31.12.2006</b>	<b>121.111</b>	<b>912.916</b>	<b>1.335.929</b>	<b>86.309</b>	<b>10.820</b>	<b>15.213</b>	<b>5.163</b>	<b>2.487.461</b>
<b>Popravek vrednosti</b>								
<b>Stanje 01.01.2006</b>	<b>0</b>	<b>551.202</b>	<b>1.055.071</b>	<b>33.892</b>	<b>6.664</b>	<b>0</b>	<b>0</b>	<b>1.646.829</b>
Povečanje-iz leasinga, viški	0	0	162	0	0	0	0	162
Prenos	0	(12.872)	17.399	(17.399)	0	0	0	(12.872)
Zmanjšanje	0	2.669	14.591	0	313	0	0	17.573
Amortizacija	0	11.628	45.576	12.305	1.532	0	0	71.041
Prevrednotovanje	0	0	0	0	0	0	0	0
<b>Stanje 31.12.2006</b>	<b>0</b>	<b>547.289</b>	<b>1.103.617</b>	<b>28.798</b>	<b>7.883</b>	<b>0</b>	<b>0</b>	<b>1.687.587</b>
<b>Neodpisana vrednost</b>								
<b>Stanje 01.01.2006</b>	<b>117.997</b>	<b>375.723</b>	<b>254.326</b>	<b>87.081</b>	<b>3.972</b>	<b>0</b>	<b>0</b>	<b>839.099</b>
<b>Stanje 31.12.2006</b>	<b>121.111</b>	<b>365.627</b>	<b>232.312</b>	<b>57.511</b>	<b>2.937</b>	<b>15.213</b>	<b>5.163</b>	<b>799.874</b>

## Opredmetena osnovna sredstva po neodpisani vrednosti

v tisoč SIT

	31.12.2006	01.01.2006	Ind.	31.12.2005
1. Zemljišča in zgradbe	486.738	493.720	99	496.916
a) Zemljišča	121.111	117.997	103	118.549
b) Zgradbe	365.627	375.723	97	378.367
2. Proizvajalne naprave in stroji	232.312	254.326	91	254.326
3. Proizvajalne naprave in stroji v finančnem najemu	57.511	87.081	66	87.081
4. Druge naprave in oprema - drobní inventar	2.937	3.972	74	3.972
5. Opredmet.osnova sred.v gradnji oz. izdelavi	15.213	0	-	0
6. Predujmi za opredmetena osnovna sredstva	5.163	0	-	0
<b>SKUPAJ</b>	<b>799.874</b>	<b>839.099</b>	<b>95</b>	<b>842.295</b>

S prehodom na SRS 2006 je družba izločila iz evidence opredmetenih osnovnih sredstev na dan 01.01.2006 osnovna sredstva namenjena prodaji in jih izkazala na nekratkoročnih sredstvih za prodajo, in sicer: zgradbe v višini **2.644 tisoč SIT** in zemljišča v višini **552 tisoč SIT**. V marcu 2006 je družba omenjena sredstva prodala.

V obravnavanem poslovnem letu je družba investirala v nepremičnine za **7.795 tisoč SIT** in v opremo za **10.969 tisoč SIT**. Sedanja vrednost opredmetenih osnovnih sredstev se je iz naslova investiranja povečala za **18.764 tisoč SIT**, izkazana pa je kot povečanje nabavne vrednosti **17.466 tisoč SIT** in kot zmanjšanje popravka vrednosti **1.298 tisoč SIT**. Družba je sredi leta 2006 odkupila osnovna sredstva mehaničnih delavnic od hčerinske družbe v višini **266 tisoč SIT** in prenesla dejavnost le teh na družbo Snežnik, d.d.. Družba izkazuje konec leta 2006 **15.213 tisoč SIT** opredmetenih osnovnih sredstev v gradnji oz. izdelavi.

Zmanjšanje sedanje vrednosti opredmetenih osnovnih sredstev predstavlja letni znesek obračunane amortizacije v višini **71.041 tisoč SIT** in odprodaja ter izločitve iz uporabe v višini **4.963 tisoč SIT**.

**Osnovna sredstva v leasingu po stanju na dan 31.12.2006**

v tisoč SIT

	<b>Nab.vred.</b>	<b>Pop.vred.</b>	<b>Knjig.vred.</b>
1. Tovorni avto MAN	20.808	7.070	13.738
2. Stroj za širinsko lepljenje lesa	61.501	21.520	39.981
3. Osebni avto Pasat	4.000	208	3.792
<b>SKUPAJ</b>	<b>86.309</b>	<b>28.798</b>	<b>57.511</b>

Sedanja vrednost osnovnih sredstev v finančnem najemu se je v letu 2006 zmanjšala za obračunano amortizacijo v višini **12.305 tisoč SIT**, povečala pa se je za investicijo v višini **4.000 tisoč SIT**. Družba je v letu 2006 izplačala finančni najem za linijo za dolžinsko spajanje lesa in jo prenesla med proizvodne naprave in stroje v višini nabavne vrednosti **38.664 tisoč SIT** in popravka vrednosti **17.399 tisoč SIT**.

Družba je skladno s SRS 2006 iz opredmetenih osnovnih sredstev izločila nepremičnine, ki jih daje v najem in jih ustrezno evidentirala med naložbene nepremičnine. Tovrstno gibanje je razvidno iz tabele gibanja naložbenih nepremičnin.

Družba v letu 2006 ni prevrednotovala osnovnih sredstev in ni spreminjala amortizacijskih stopenj glede na leto 2005.

Osnovna sredstva družbe niso prosta vseh bremen.

Družba ima kot jamstvo za dolgoročni kredit po pog št. 6800274/MM z dne 19.09.2003 zastavljena naslednja osnovna sredstva:

**Neodpisana vrednost na dan 31.12.2006**

Zap. št.	Invent. št.		Nabavna vrednost	Popravek vredosti	Neodpisana vrednost
1.	008087	ZKV 89, parc.štev.444/1	33.527.120,28	0,00	33.527.120,28
2.	001190	Avtomatska brusilnica BRN-850	1.919.373,82	1.919.373,82	0,00
2.	001526	Univer.ostr.stroj.za orod.TL-20	2.122.666,72	2.122.666,72	0,00
3.	001185	Aparat za spajanje tračnih žag	6.464.134,98	6.464.134,98	0,00
4.	001186	Aparat za brušenje gaterskih žag	9.808.607,06	9.808.607,06	0,00
5.	003031	Žaga tračna PRIMULTINI	8.863.558,60	8.863.558,60	0,00
6.	003449	Gater ESTERER HDS 700+el.opr.	25.892.442,52	25.892.442,52	0,00
7.	003451	Čelilnik od gatra - nova žagalnica	1.998.318,90	1.998.318,90	0,00
8.	003452	Čelilnik od brente - nova žagalnica	2.497.898,80	2.497.898,80	0,00
9.	003453	Čelilnik - nova žagalnica III.	2.497.898,80	2.497.898,80	0,00
10.	003454	Sekirostroj FA/922183 - nova žag.	25.372.728,36	25.372.728,36	0,00
11.	003455	Transportna linija za hlode - nova žagalnica	2.480.361,24	1.305.633,30	1.174.727,94
12.	003456	Transportna linija za deske - nova žagalnica	1.250.507,46	1.250.507,46	0,00
13.	003457	Transportna linija za sort. - nova žagalnica	1.250.507,46	978.512,32	271.995,14
14.	003458	Transportna linija za odpadke - nova žagalnica	1.250.514,70	483.920,80	766.593,90
15.	003459	Stroj za tlač.ž.lis.-WOLLMER-B	3.252.412,04	3.252.412,04	0,00
16.	003460	Stroj za bruš.ž.lis.WOLLMER-B	4.023.774,82	4.023.774,82	0,00
17.	003604	Drobilec ERIO Tip 200 BSM	4.738.030,10	4.738.030,10	0,00
18.	003985	Optimirna naprava s kamero	3.075.610,02	3.075.610,02	0,00
19.	004310	Robilnik - nova žagalnica	29.520.140,32	26.637.055,42	2.883.084,90
20.	004379	Robilnik novi ESTERER	29.587.895,42	26.395.627,46	3.192.267,96
21.	004380	Transporter do robilnika ESTERER	8.765.833,12	8.118.501,08	647.332,04
22.	004381	Transporter dpdatni ESTERER robilnik	7.626.404,35	7.062.155,92	564.248,43
23.	004440	Transportna oprema na novi žagi	9.133.051,24	8.276.827,58	856.223,66
24.	004489	Stroj za valj.trač.ž. BOM 3459	2.613.362,68	2.613.362,68	0,00
25.	004490	Stroj za valj.trač.ž. BOM 3460	2.613.362,68	2.613.362,68	0,00
26.	004491	Škarje za rez.trač.ž.BO 3459-60	1.278.061,32	1.278.061,32	0,00
27.	004544	Komparator kompresor - žagalnica	3.626.756,63	370.233,08	3.256.523,55
28.	004574	Sušilnik zraka pri kompres.221	1.787.975,64	1.395.481,38	392.494,26
29.	004601	Kompresor KAESER vij.olj AS 44	2.887.824,16	2.256.112,70	631.711,46
30.	004602	Kompresor KAESER vij.olj AS 44	2.887.824,26	2.256.112,70	631.711,56
31.	004603	Posoda tlačna KAESER 3000 l. kpl.	1.124.072,44	878.181,62	245.890,82
32.	004688	Nakladač L70C ser.št.14698, š.m.139634	22.226.559,48	12.711.585,50	9.514.973,98
33.	004689	Stroj za razpir.gat.žag VOLMER	1.669.420,96	926.528,60	742.892,36
34.	004703	Čistilec reza pri tračni žagi	1.839.671,98	984.534,12	855.137,86
35.	003189	Prerezovalnik STIHL HF 121	3.465.939,52	3.465.939,52	0,00
36.	010191	Strehe s podlogami - 100 kom	2.179.054,96	2.179.054,96	0,00
<b>SKUPAJ</b>			<b>277.119.677,84</b>	<b>216.964.747,74</b>	<b>60.154.930,10</b>

### III. Naložbene nepremičnine

**2.106 tisoč SIT**

Družba je na dan 1.1.2006 skladno s SRS 2006 ustrezno evidentirala nepremičnine, ki jih daje v najem kot naložbene nepremičnine. V letu 2006 družba izkazuje **2.106 tisoč SIT** naložbenih nepremičnin – objekti dani v najem.

#### Gibanje naložbenih nepremičnin

v tisoč SIT

	<b>Naložb. Nepremič.</b>
<b>Nabavna vrednost</b>	
<b>Stanje 01.01.2006</b>	<b>0</b>
Povečanja-investicije,	0
Povečanja-iz leasinga, viški	0
Prenos	15.041
Zmanjšanje	0
Prevrednotovanje	0
<b>Stanje 31.12.2006</b>	<b>15.041</b>
<b>Popravek vrednosti</b>	
<b>Stanje 01.01.2006</b>	<b>0</b>
Povečanje-iz leasinga, viški	0
Prenos	12.872
Zmanjšanje	0
Amortizacija	63
Prevrednotovanje	0
<b>Stanje 31.12.2006</b>	<b>12.935</b>
<b>Neodpisana vrednost</b>	
<b>Stanje 01.01.2006</b>	<b>0</b>
<b>Stanje 31.12.2006</b>	<b>2.106</b>

### IV. Dolgoročne finančne naložbe

**167.024 tisoč SIT**

Dolgoročne finančne naložbe predstavljajo postavko, ki je izterljiva v daljšem obdobju od enega leta.

Med dolgoročnimi finančnimi naložbami družba izkazuje naložbo v povezano družbo SNEŽNIK SINPO, d.o.o. katere je 100% lastnica. V obravnavanem obdobju je družba povečala dolgoročno finančno naložbo za **95.582 tisoč SIT**.

S prehodom na SRS 2006 je družba na dan 01.01.2006 prenesla **1.253 tisoč SIT** rezultata hčerinske družbe iz leta 2002, ki ga je izkazovala med dolgoročnimi finančnimi naložbami med kapital, in sicer na preneseno čisto izgubo.

## **VI. Odložene terjatve za davek**

**6.296 tisoč SIT**

Družba izkazuje **6.296 tisoč SIT** odloženih terjatve za davek iz naslova oblikovanja rezervacij za odpravnine ob upokojitvi in jubilejnih nagrad.

## **B. Kratkoročna sredstva**

**589.152 tisoč SIT**

### **I. Sredstva (skupine za odtujitev) prodajo**

**0 tisoč SIT**

S prehodom na SRS 2006 je družba izločila iz evidence opredmetenih osnovnih sredstev na dan 01.01.2006 osnovna sredstva namenjena prodaji in jih izkazala med sredstvi za prodajo, in sicer: zgradbe v višini **2.644 tisoč SIT** in zemljišča v višini **552 tisoč SIT**. V marcu 2006 je družba omenjena sredstva prodala.

## **II. Zaloge**

**180.863 tisoč SIT**

Družba v zalogah izkazuje izdelavni material, polizdelke, nedokončano proizvodnjo, gotove proizvode in trgovsko blago.

Vrednost vseh zalog, vključno s predujmi za zaloge se je v primerjavi s stanjem na koncu leta 2005 povečala za **14.688 tisoč SIT** oz. za 8.84 %.

**Stanje zalog**

v tisoč SIT

	<b>31.12.2006</b>	<b>31.12.2005</b>	<b>Ind.</b>
<b>1. Surovine in material</b>	<b>75.899</b>	<b>60.345</b>	<b>126</b>
- rezervni deli - mehanične delavnice	4.548	0	-
- žagan les in bukovi elementi	53.836	32.793	164
- bukovi elementi - LP (kupljeni SINPO)	12.579	22.764	55
- pomožni material - LP	4.936	4.788	103
<b>2. Nedokončana proizvodnja</b>	<b>65.868</b>	<b>53.690</b>	<b>123</b>
- hlodovina	50.327	34.712	145
- celulozni les	2.640	2.213	119
- drva	1.204	3.112	39
- popravek stalnih cen za prevoze	-218	-1.374	16
- lepljeni profili in plošče	11.915	15.027	79
<b>3. Proizvodi</b>	<b>25.895</b>	<b>39.064</b>	<b>66</b>
- žagan les	10.796	26.341	41
- žagovina, sekanci, lubje	1.207	1.779	68
- lepljeni profili in plošče	13.892	10.944	127
<b>4. Trgovsko blago</b>	<b>12.316</b>	<b>12.913</b>	<b>95</b>
<b>5. Predujmi za zaloge</b>	<b>885</b>	<b>163</b>	<b>543</b>
<b>SKUPAJ</b>	<b>180.863</b>	<b>166.175</b>	<b>109</b>

Zaloge gozdnih lesnih sortimentov v gozdarstvu, bukovih elementov in ostalega materiala na lesni predelavi se med letom vodijo po stalnih planskih cenah z odmiki. Stanje konec poslovnega leta pa je usklajeno na iztržljivo vrednost. Iz naslova uskladitve zalog materiala na iztržljivo vrednost je družba povečala stroške materiala za **12 tisoč SIT**.

Družba ima zaloge gotovih proizvodov, proizvodnje in pol proizvodov konec leta ovrednotene na raven ocenjene iztržljive vrednosti. Iz naslova uskladitve vrednosti zalog proizvodnje in gotovih proizvodov na njihovo čisto iztržljivo vrednost je družba v letu 2006 zmanjšala vrednost teh zalog za **3.782 tisoč SIT** in za ta znesek povečala odhodke.

Zaloge trgovskega blaga v bencinskem servisu se vodijo po tehtanih povprečnih nabavnih cenah.

Zaloge trgovskega blaga na lesni predelavi se vodijo po planskih cenah, konec leta pa se uskladijo na raven zadnjih nabavnih cen. Iz naslova uskladitve vrednosti zalog trgovskega blaga na njihovo čisto iztržljivo vrednost je družba povečala odhodke za **62 tisoč SIT**.

Sredi leta 2006 je podrejena družba Snežnik SINPO, d.o.o. prenesla mehanične delavnice v družbo Snežnik, d.d. in ji prodala material v višini **5.780 tisoč SIT**.

Družba je po stanju na dan 31.10.2006 izvedla popis zalog materiala, proizvodnje, gotovih proizvodov in trgovskega blaga.

#### Inventurne razlike pri zalogah po inventuri 31.10.2006

v tisoč SIT

Vrsta zalog	Knjig.stanje pred invent. brez odmik.	Primanjklj.	Presežek	Inv.stanje brez odnikov	Odmiki	Inventurno stanje z odmiki
Surovine in material	83.989	808	819	84.000	-5.288	78.712
Nedokončana proizvodnja	113.052	7	2.264	115.309	-19.010	96.299
Gotovi izdelki	23.642	1.042	323	22.923	-1.233	21.690
Trgovsko blago	4.661	65	65	4.661	-74	4.587
<b>Skupaj zaloge</b>	<b>225.344</b>	<b>1.922</b>	<b>3.471</b>	<b>226.893</b>	<b>-25.605</b>	<b>201.288</b>

Vsi ugotovljeni primanjkljaji pri zalogah surovin in materiala ter lesarskih in gozdarskih izdelkov so v okviru dovoljenega kala po pravilniku o normativnem odpisu materiala in izdelkov v gozdarstvu in lesarstvu, ugotovljeni primanjkljaji pri neosvinčenem bencinu in plinskem olju pa v višini dovoljenega kala po pravilniku o stopnjah običajnega odpisa blaga. Zato od teh primanjkljajev DDV ni bil obračunan. Obračunan pa je bil za primanjkljaj trgovskega blaga v bencinskem servisu v višini **27,77 SIT** ter za primanjkljaj materiala v mehaničnih delavnicah v višini **190,21 SIT**.

Zaloge so proste bremen.

#### IV. Kratkoročne poslovne terjatve

**391.883 tisoč SIT**

##### Kratkoročne poslovne terjatve

v tisoč SIT

	Nominal. vrednost	Popravek vred.terj.	Knjig.vred. 31.12.2006
Kratkoroč. terjatve do kupcev v državi-povez.družbi	143.922	0	143.922
Kratkoroč. terjatve do kupcev v državi-ostali	198.854	6.679	192.175
Kratkoročne terjatve za obresti	2.014	2.014	0
Kratkoroč. terjatve do kupcev v tujini	48.974	4.108	44.866
<b>Skupaj terjatve do kupcev</b>	<b>393.764</b>	<b>12.801</b>	<b>380.963</b>
Terjatve za vstopni DDV	9.049	0	9.049
Terjatve do ZZS	770	0	770
Terjatve za odtegljaje delavcev-benc.servis	1.101	0	1.101
<b>Kratkoročne poslovne terjatve do drugih</b>	<b>10.920</b>	<b>0</b>	<b>10.920</b>
<b>Skupaj kratkoročne poslovne terjatve</b>	<b>404.684</b>	<b>12.801</b>	<b>391.883</b>

**Terjatve do kupcev po zapadlosti na dan 31.12.2006**

v tisoč SIT

	<b>Nezapadle na dan 31.12.2006</b>	<b>Zapadle do 90 dni</b>	<b>Zapadle od 90 do 150 dni</b>	<b>Zapadle od 150 do 360 dni</b>	<b>Zapadle nad 360 dni</b>
<b>Kratkoročne poslovne terjatve</b>	235.719	122.111	18.109	3.143	12.801

Družba izkazuje po stanju na dan 31.12.2006 kratkoročne poslovne terjatve v višini **391.883 tisoč SIT**, od tega terjatve do kupcev v višini **380.963 tisoč SIT**. Družba izkazuje do odvisne družbe Snežnik Sinpo d.o.o. terjatve v višini **143.922 tisoč SIT**.

**Gibanje popravka vrednosti terjatev do kupcev**

v tisoč SIT

	<b>Popravek vrednosti terjatev</b>
<b>Stanje 31.12.2005</b>	35.614
<b>Povečanja</b>	3.643
<b>Zmanjšanja</b>	28.470
<b>Stanje 31.12.2006</b>	10.787

Popravek vrednosti terjatev znaša na dan 31.12.2006 12.801 tisoč SIT. 10.787 tisoč SIT se nanaša na popravek vrednosti terjatev do kupcev, 2.014 tisoč SIT se nanaša na popravek vrednosti terjatev iz naslova zamudnih obresti do kupcev.

Oblikovani popravek vrednosti terjatev se je v primerjavi s stanjem na koncu leta 2005 povečal za **3.643 tisoč SIT** odpisanih terjatev med letom, ki povečujejo prevrednotovalne poslovne odhodke pri obratnih sredstvih in za **1.946 tisoč SIT** iz naslova med letom obračunanih obresti, ki povečujejo dvomljive in sporne terjatve iz naslova obresti.

Zmanjšanja oblikovanih popravkov vrednosti pa predstavljajo **14.216 tisoč SIT** plačane že odpisane poslovne terjatve, prenesene med prihodke, **1.434 tisoč SIT** plačane obresti, **14.254 tisoč SIT** že odpisane terjatve, ki jih je družba med letom izbrisala iz poslovnih knjig in znesek **213 tisoč SIT** izdani dobropisi oziroma storno že obračunanih obresti.

Terjatve za vstopni DDV predstavlja vstopni DDV v višini **9.049 tisoč SIT** za prejete račune, ki se nanašajo na poslovno leto 2006 in so prišli v družbo v januarju 2007.

Terjatve do ZZZS v višini **770 tisoč SIT** predstavljajo terjatve za refundacije nadomestil za bolniško odsotnost in poškodbe pri delu za mesec december 2006.

Terjatve do delavcev za odtegljaje pri plačah za december 2006, izplačanih v januarju 2007 v višini **1.101 tisoč SIT**.

Direktorju družbe, zaposlenim po individualnih pogodbah in članom nadzornega sveta družba ni dala predujmov, niti ne izkazuje do njih poslovnih terjatev.

Terjatve niso zavarovane.

## **V. Denarna sredstva**

**16.406 tisoč SIT**

Postavka predstavlja dobroimetje na poslovnem računu, ki ga za družbo vodi Nova ljubljanska banka, podružnica Kočevje in kratkoročni depozit pri Novi ljubljanski banki, podružnica Kočevje. Družba izkazuje v postavki po stanju na dan 31.12.2006 toolarska sredstva na poslovnem računu **1.406 tisoč SIT** in kratkoročni depozit **15.000 tisoč SIT**.

## **C. Kratkoročne aktivne časovne razmejitve**

**909 tisoč SIT**

Na aktivnih časovnih razmejitvah družba izkazuje kratkoročno odložene stroške in odhodke in kratkoročno nezaračunane prihodke. Aktivne časovne razmejitve so krajše od enega leta in se ne prevrednotujejo.

V postavki aktivnih časovnih razmejitev predstavljajo **909 tisoč SIT** kratkoročno odloženi odhodki za obresti finančnega najema, ki zapadejo v plačilo v letu 2007.

**Obveznosti do virov sredstev**

**1.568.668 tisoč SIT**

**A. Kapital**

**1.040.191 tisoč SIT**

Kapital predstavlja obveznost do lastnikov podjetja. Osnovni kapital, vpisan v sodni register, je razdeljen na 559.596 delnic po nominalni vrednosti **1.000,00 SIT**.

Kapital	v tisoč SIT	
	<b>31.12.06</b>	<b>01.01.06</b>
<b>I. Vpoklicani kapital</b>	<b>559.596</b>	<b>559.596</b>
Osnovni kapital	559.596	559.596
<b>II. Kapitalske rezerve</b>	<b>480.675</b>	<b>585.249</b>
<b>III. Rezerve iz dobička</b>	<b>78.567</b>	<b>0</b>
1. Zakonske rezerve	55.960	0
5. Druge rezerve iz dobička	22.607	0
<b>VI. Prenesena čista izguba</b>	<b>1.253</b>	<b>3.535</b>
<b>VII. Čisti dobiček poslovnega leta</b>	<b>22.606</b>	<b>0</b>
<b>VIII. Čista izguba poslovnega leta</b>	<b>0</b>	<b>114.547</b>
<b>K A P I T A L</b>	<b>1.140.191</b>	<b>1.026.763</b>

S prehodom na SRS 2006 je družba na dan 01.01.2006 prenesla **1.253 tisoč SIT** rezultata hčerinske družbe iz leta 2002, ki ga je izkazovala med dolgoročnimi finančnimi naložbami med kapital, in sicer na preneseno čisto izgubo.

Kapital se je v letu 2006 povečal za 9,74 % to je za **101.173 tisoč SIT** iz naslova dobička poslovnega leta, in sicer: oblikovanje rezerv iz dobička v višini **78.567 tisoč SIT** in čistega dobička poslovnega leta v višini **22.606 tisoč SIT**.

Družba v poslovnem letu 2006 ni opravila splošnega prevrednotenja kapitala. V letu 2006 je tečaj evra narasel za 0,03 %. Rast cen življenjskih potrebščin je za leto 2006 znašala 2,8 %.

Poslovni izid bi znašal **22.294 tisoč SIT**, če bi družba prevrednotila kapital zaradi ohranjanja kupne moči v evru, oziroma **-6.486 tisoč SIT**, če bi prevrednotila kapital na podlagi rasti cen življenjskih potrebščin.

Preglednica gibanja kapitala je prikazana med računovodskimi izkazi .

## B. Rezervacije

**19.321 tisoč SIT**

Družba je v letu 2003 prejela od Javnega sklada RS za regionalni razvoj **5.184 tisoč SIT** nepovratnih sredstev, namenjenih za financiranje podjetniških projektov, ki jih je porabila za vlaganja v osnovna sredstva in sicer za Sušilnico in Parilnico v obratu lamelirnica.

Za sorazmerni del obračunane amortizacije teh osnovnih sredstev v višini **324 tisoč SIT** je družba v letu 2006 zmanjšala oblikovane dolgoročne rezervacije in jih prenesla med prihodke od porabe in odprave dolgoročnih rezervacij.

V letu 2006 je družba oblikovala rezervacije za dolgoročne zasluzke, kot so jubilejne nagrade in odpravnine pri upokojitvi v višini **15.189 tisoč SIT**. Namen je oblikovanje vnaprej vračunanih stroškov oz. odhodkov, ki bodo v prihodnosti omogočili pokritje takrat nastalih stroškov oz. odhodkov.

## C. Dolgoročne obveznosti

**86.896 tisoč SIT**

Dolgoročne finančne obveznosti predstavljajo dobljena dolgoročna posojila na podlagi posojilnih pogodb.

Kratkoročni del dolgoročnih posojil, ki zapade v plačilo v naslednjem letu, zmanjšuje v bilanci stanja postavko dolgoročnih posojil in povečuje postavko kratkoročnih obveznosti iz financiranja.

## I. Dolgoročne finančne obveznosti

**78.575 tisoč SIT**

## II. Dolgoročne poslovne obveznosti

**8.321 tisoč SIT**

### Dolgoročne finančne in poslovne obveznosti

v tisoč SIT

	<b>31.12.06</b>	<b>31.12.05</b>
1. Posojilo N-LB PE Kočevje-pog.4060-6800274/MM	77.975	103.939
1. Javni sklad RS za regionalni razvoj-pog.5993/2003	0	16.029
2. Krka Novo mesto	600	600
<b>Dolgoroč.posojila, dobljena pri bankah in družbah v državi</b>	<b>78.575</b>	<b>120.568</b>
1. Porsche leassing - pog. 60806	2.205	0
2. Hypo leassing - pog.LJ76837	1.393	5.607
3. Hypo leassing - pog.LJ77353	4.723	14.218
<b>Dolgoroč.poslov.obvez.iz naslova finančnega najema</b>	<b>8.321</b>	<b>19.825</b>
<b>DOLGOROČNE POSLOVNE IN FINANČNE OBVEZNOSTI</b>	<b>86.896</b>	<b>140.393</b>

Med dolgoročnimi finančnimi obveznostmi družba izkazuje posojilo, prejeto od N-LB Podružnica Kočevje po pog. št. 6800274/MM z dne 19.09.2003 v višini **129.924 tisoč SIT**, zmanjšano za del, ki zapade v plačilo v letu 2007 v višini **25.992 tisoč SIT**, prenesen med kratkoročne finančne obveznosti.

Obrestna mera se giblje med 4,06 in 8,55 %. Posojilo je zavarovano z zastavno pravico na nepremičninah družbe (ZKV 89, par.štev. 444/1) po neodpisani vrednosti v višini 33.527 tisoč SIT, vpisanih v zemljiški knjigi Okrajnega sodišča v Kočevju, z zastavno pravico na premičninah po neodpisani vrednosti v višini 26.628 tisoč SIT in z 5 kom bianko podpisanimi menicami.

Posojilo ima devizno klavzulo, zato smo konec leta opravili prevrednotenje obveznosti po srednjem tečaju EUR na dan 31.12.2006 v višini - **28 tisoč SIT**, ki predstavlja povečanje odhodkov iz oslabitve iz naslova prevrednotovanja terjatev in dolgov zaradi ohranitve vrednosti.

Med dolgoročnimi posojili, dobljenimi pri drugih domačih osebah izkazuje družba dolgoročno posojilo iz naslova združevanja sredstev za nerazvite v letih 1992-1999 v višini **600 tisoč SIT**.

#### Finančni najem

v tisoč SIT

Opis	Stanje z obrestmi	Obresti	Stanje brez obresti
<b>Porsche leasing</b> - stanje 16.08.2006	4.413	413	4.000
Odplačilo v letu 2006	613	103	510
<b>Stanje pred prevrednotenjem</b>	<b>3.800</b>	<b>311</b>	<b>3.489</b>
Prevrednotenje 31.12.2006	-4	0	-4
<b>Prevrednoteno stanje 31.12.06</b>	<b>3.796</b>	<b>310</b>	<b>3.485</b>
Kratkoročni del 31.12.2006	1.470	189	1.281
<b>Stanje 31.12.2006 - Porsche leasing</b>	<b>2.326</b>	<b>121</b>	<b>2.204</b>
<b>Hypo leasing</b> - stanje 31.12.2005	34.612	1.797	32.815
Odplačilo v letu 2006	14.186	1.233	12.953
Povečanje obresti v letu 2006	275	275	0
<b>Stanje pred prevrednotenjem</b>	<b>20.701</b>	<b>839</b>	<b>19.862</b>
Prevrednotenje 31.12.2006	-672	-28	-644
<b>Prevrednoteno stanje 31.12.06</b>	<b>20.029</b>	<b>811</b>	<b>19.218</b>
Kratkoročni del 31.12.2006	13.822	720	13.102
<b>Stanje 31.12.2006- Hypo leasing</b>	<b>6.207</b>	<b>91</b>	<b>6.116</b>
<b>Skupaj stanje 31.12.2006</b>	<b>8.533</b>	<b>212</b>	<b>8.320</b>

Družba izkazuje po stanju na dan 31.12.2006 obveznosti iz finančnega najema do najemodajalca Porsche leasing v višini **3.796 tisoč SIT**. Obveznost, ki izvira iz leta 2006 je vezana na tečaj EUR. Zato smo konec leta opravili prevrednotovanje obveznosti z obrestmi po srednjem tečaju EUR na dan 31.12.2006 v višini - **4 tisoč SIT**, ki predstavlja povečanje finančnih prihodkov iz poslovnih terjatev iz naslova prevrednotovanja terjatev in dolgov zaradi ohranitve vrednosti. Del obveznosti z obrestmi, ki zapade v plačilo v letu 2007 v višini **1.470 tisoč SIT**, smo prenesli med kratkoročne poslovne obveznosti. V tem znesku je za **189 tisoč SIT** obresti, ki bodo bremenile poslovni izid leta 2007 in so izkazane na aktivnih časovnih razmejitvah.

Med dolgoročnimi obveznostmi iz finančnega najema družba izkazuje tudi obveznost do najemodajalca Hypo leasing v višini **20.029 tisoč SIT**. Pogodba iz leta 2003 ima valutno klavzulo vezano na tečaj CHF. Zato smo konec leta opravili prevrednotenje obveznosti po srednjem tečaju CHF na dan 31.12.2005 v višini - **672 tisoč SIT**, ki predstavljajo povečanje finančnih prihodkov iz poslovnih terjatev iz naslova prevrednotovanja terjatev in dolgov zaradi ohranitve vrednosti. Del obveznosti z obrestmi, ki zapade v plačilo v letu 2007 v višini **13.822 tisoč SIT**, smo prenesli med kratkoročne poslovne obveznosti. V tem znesku je za **720 tisoč SIT** obresti, ki bodo bremenile poslovni izid leta 2007 in so izkazane na aktivnih časovnih razmejitvah.

Obrestne mere za obveznosti iz naslova finančnega najema znašajo od 0,29 do 8,27%.

### C. **Kratkoročne obveznosti**

**316.413 tisoč SIT**

#### I. **Kratkoročne finančne obveznosti**

**25.992 tisoč SIT**

Kratkoročne finančne obveznosti predstavljajo dobljena kratkoročna posojila na podlagi posojilnih pogodb. Družba ločeno izkazuje kratkoročne finančne obveznosti do povezane družbe SNEŽNIK SINPO, d.o.o..

#### **Kratkoročna posojila, dobljena pri bankah in družbah v državi**

v tisoč SIT

	<b>Stanje 31.12.05</b>	<b>Najem</b>	<b>Odplač.</b>	<b>Stanje 31.12.06</b>
1. N-LB PE Kočevje-pog.153500547/MM	0	8.980	8.980	<b>0</b>
2. N-LB PE Kočevje-pog.153500139/MM	50.000	0	50.000	<b>0</b>
3. N-LB PE Kočevje-pog.501600152/MM	0	30.004	30.004	<b>0</b>
4. N-LB PE Kočevje-pog.6800274/MM-kratkoroč.del	25.985	26.031	26.024	<b>25.992</b>
5. Javni sklad RS za regional.raz.	1.311	0	1.311	<b>0</b>
<b>SKUPAJ</b>	<b>77.296</b>	<b>65.015</b>	<b>116.319</b>	<b>25.992</b>

Kratkoročna posojila, dobljena pri bankah v državi na dan 31.12.2006 znašajo **25.992 tisoč SIT** in so se v primerjavi s stanjem konec leta 2005 zmanjšala za **51.304 tisoč SIT**. V postavki izkazujemo kratkoročni del dolgoročnega kredita N-LB Kočevje – pog. 6800274/MM.

Obrestne mere za prejeta posojila znašajo od 4,06 do 8,55 %.

## II. Kratkoročne poslovne obveznosti

**290.421 tisoč SIT**

### Kratkoročne obveznosti do dobaviteljev

v tisoč SIT

	<b>31.12.06</b>	<b>31.12.05</b>	<b>Ind.</b>
1. Obvez.do dobaviteljev v državi	193.756	187.933	103
2. Obvez.do dobaviteljev v državi-povezani družbi	43.707	23.411	187
3. Obvez.do dobaviteljev v tujini	385	13.253	3
4. Obvez.za nezaračunano blago in storitve	4.651	0	-
5. Prejeti predujmi in varščine	1.757	1.364	129
<b>SKUPAJ</b>	<b>244.256</b>	<b>225.961</b>	<b>108</b>

Obveznosti do dobaviteljev so se v primerjavi z preteklim letom povečale za 8,1 % oziroma za **18.295 tisoč SIT**. Družba na dan 31.12.2006 izkazuje 43.707 tisoč SIT obveznosti do odvisne družbe Snežnik Sinpo d.o.o.

### Kratkoročne poslovne obveznosti do drugih

v tisoč SIT

	<b>31.12.06</b>	<b>31.12.05</b>	<b>Ind.</b>
1. Kratkoročne obveznosti do zaposlencev	22.131	25.793	86
2. Obveznosti za obračunani DDV	0	1	0
3. Obveznosti za prispevke izplačevalca	3.774	4.308	88
4. Obveznosti za davke od izplačanih plač	499	853	58
5. Druge kratkoročne obveznosti	19.761	22.648	87
<b>SKUPAJ</b>	<b>46.165</b>	<b>53.603</b>	<b>86</b>

Kratkoročne poslovne obveznosti do drugih so se v primerjavi z preteklim letom zmanjšale za **7.438 tisoč SIT**, oziroma za 13,88 %.

Druge kratkoročne poslovne obveznosti predstavljajo:

- obveznosti na podlagi odtegljajev od plač in nadomestil plač zaposlencev **2.492 tisoč SIT**,
- kratkoročni del dolgoročnih obveznosti iz finančnega najema Porsche **1.470 tisoč SIT**,
- kratkoročni del dolgoročnih obveznosti iz finančnega najema Hypo **4.225 tisoč SIT**,
- kratkoročni del dolgoročnih obveznosti iz finančnega najema Hypo **9.597 tisoč SIT** ter
- kratkoročna obveznost do družbe Snežnik, d.o.o. **1.977 tisoč SIT**.

Direktor družbe, zaposleni po individualnih pogodbah in člani nadzornega sveta družbe niso dali družbi kratkoročnih posojil in predujmov, niti nimajo do družbe poslovnih terjatev.

### D. Kratkoročne pasivne časovne razmejitve

**5.847 tisoč SIT**

Pasivne časovne razmejitve so se v primerjavi s preteklim letom povečale za **4.510 tisoč SIT**.

Največja postavka med kratkoročnimi časovnimi razmejitvami v višini **4.561 tisoč SIT** se nanaša na koncesijo za izkoriščanje gozdov.

## Zunajbilančna evidenca

V zunajbilančni evidenci ima družba vodena sredstva in obveznosti v višini **237.559 tisoč SIT** in sicer:

- 1. Hipoteka** za kredit pri N-LB Podružnica Kočevje po pog.št. 680274/MM z dne 19.09.2003 v vrednosti zastavljenih nepremičnin in premičnin **60.155 tisoč SIT**.
- 2. Bianco menice** s katerimi pokrivamo za **161.328 tisoč SIT** naših obveznosti in obveznosti družbe Snežnik SINPO, d.o.o. iz kratkoročnih in dolgoročnih obveznosti.
- 3. Zavarovanje** pri zavarovalnici TRIGLAV d.d. z zav. polico in vinkulacijo s katerim pokrivamo za **5.633 tisoč SIT** naših obveznosti iz kratkoročnih in dolgoročnih kreditov.
- 4. Republika Slovenija** zaradi obveznosti za vračilo **1.000 tisoč SIT** nenamenske porabe sofinanciranega deleža stroškov Snežnika, d.d. v postopku pridobivanja certifikata kakovosti ISO 9001.
- 5. Jožef Baškovič** – obveznost za plačilo odškodnine iz delovnega razmerja po tožbi I Pd 1305/2001 v višini **3.142 tisoč SIT**. V letu 2007 se je sklenil poravnalni sporazum.
- 6. Mizarstvo Križaj, d.o.o.** – tožba zaradi plačila dolga po sklepu Ig 2003/00869 v znesku **615 tisoč SIT**.
- 7. Zlatko Zajšek** – tožba zaradi plačila preostalega dolga po sklepu o izvršbi opr.št.IG 99/08535 v znesku **655 tisoč SIT**.
- 8. Mirko Bele s.p.** – tožba zaradi plačila preostalega dolga po izvršbi v znesku **54 tisoč SIT**.
- 9. Razdelitev solastnega premoženja** v višini **4.977 tisoč SIT**, vl. št. 97, 380 in 424 k.o. Kočevska Reka - Skladu kmetijskih zemljišč in gozdov kot večinskemu solastniku je bil posredovan predlog za uskladitev zemljiško knjižnega stanja. Na osnovi njihovega mnenja se bo nadaljevalo usklajevanje še z ostalimi solastniki.

Za potencialne obveznosti iz naslova tožb, izkazane v zunajbilančni evidenci družba ni oblikovala rezervacij, ker smatra, da iz tega naslova ne bo prišlo do poplačila teh obveznosti.

### 3.1.5 Temeljni kazalniki iz bilance stanja

#### BILANCA STANJA

	<u>31.12.06</u>		<u>01.01.06</u>	
<b>29.29. Temeljni kazalniki stanja financiranja (vlaganja)</b>				
<b>Stopnja lastniškosti financiranja</b>				
kapital	<u>1.140.191</u>		<u>1.039.018</u>	
obvez.do virov sredstev	<u>1.568.668</u>	<u>72,7</u>	<u>1.542.063</u>	<u>67,4</u>
<b>Stopnja dolgoročnosti financiranja</b>				
vsota kapitala in dolgoroč.dolgov (z rezervacijami)	<u>1.246.408</u>		<u>1.183.867</u>	
obvez.do virov sredstev	<u>1.568.668</u>	<u>79,5</u>	<u>1.542.063</u>	<u>76,8</u>
<b>29.30. Temeljni kazalniki stanja investiranja (naložbenja)</b>				
<b>Stopnja osnovnosti investiranja</b>				
osnovna sredstva (po knjigovodski vrednosti)	<u>803.181</u>		<u>841.950</u>	
sredstva	<u>1.568.668</u>	<u>51,2</u>	<u>1.542.063</u>	<u>54,6</u>
<b>Stopnja dolgoročnosti investiranja</b>				
vsota OS (po knjig. vred.), nal.neprem.,dolgoroč.fin.nal. in dolgoroč.posl.terj.	<u>972.311</u>		<u>913.392</u>	
sredstva	<u>1.568.668</u>	<u>62,0</u>	<u>1.542.063</u>	<u>59,2</u>
<b>29.31. Temeljni kazalniki vodoravnega finančnega ustroja</b>				
<b>Koeficient kapitalske pokritosti osnovnih sredstev</b>				
kapital	<u>1.140.191</u>		<u>1.039.018</u>	
osnovna sredstva (po knjigovodski vrednosti)	<u>803.181</u>	<u>142,0</u>	<u>841.950</u>	<u>123,4</u>
<b>Koeficient neposredne pokritosti kratkoroč.obveznosti (hitri koeficient)</b>				
likvidna sredstva	<u>16.406</u>		<u>27.406</u>	
kratkoročne obveznosti	<u>316.413</u>	<u>5,2</u>	<u>356.859</u>	<u>7,7</u>
<b>Koeficient pospeš.pokritosti kratkoroč.obvez.(pospešeni koeficient)</b>				
vsota likvidnih sredstev in kratkoročnih terjatev	<u>408.289</u>		<u>447.739</u>	
kratkoročne obveznosti	<u>316.413</u>	<u>129,0</u>	<u>356.859</u>	<u>125,5</u>
<b>Koeficient kratkoroč.pokritosti kratkoroč.obvez.(kratkoročni koeficient)</b>				
kratkoročna sredstva	<u>589.152</u>		<u>627.110</u>	
kratkoročne obveznosti	<u>316.413</u>	<u>186,2</u>	<u>356.859</u>	<u>175,7</u>

### 3.1.6 Izkaz poslovnega izida

Izkaz poslovnega izida je stopenjski izkaz po različici I. SRS 25.5, v katerem so stroški izkazani po naravnih vrstah. Družba v nadaljevanju pojasnil prikazuje razčlenitev stroškov tudi po funkcionalnih skupinah.

V skladu s SRS 18 se prihodki delijo na poslovne prihodke, finančne prihodke in druge prihodke.

#### A. Čisti prihodki od prodaje

**2.097.462 tisoč SIT**

##### Razčlenitev prihodkov od prodaje

v tisoč SIT

	2006	2005	Ind.
<b>1. Prihodki od prodaje na domačem trgu</b>	<b>1.408.286</b>	<b>1.064.372</b>	<b>132</b>
a) Prihodki od prodaje proizvodov in storitev	1.265.875	959.507	132
- Prih.od prodaje proizvodov in storitev - SINPO	216.961	193.529	112
- Prih.od prodaje proizvodov in storitev - ostali kupci	1.048.914	765.978	137
b) Prih.od prodaje trgovskega blaga in materiala	142.411	104.865	136
- Prih.od prodaje trgovskega blaga in materiala - SINPO	3.224	2.611	123
- Prih.od prodaje trgovskega blaga in materiala - ostali kupci	139.187	102.254	136
<b>2. Prihodki od prodaje na tujem trgu</b>	<b>689.176</b>	<b>722.441</b>	<b>95</b>
a) Prihodki od prodaje proizvodov in storitev	672.995	715.519	94
b) Prih.od prodaje trgovskega blaga in materiala	16.181	6.922	234
<b>Čisti prihodki od prodaje</b>	<b>2.097.462</b>	<b>1.786.813</b>	<b>117</b>

Prihodke od prodaje sestavljajo prodajne vrednosti prodanih proizvodov, trgovskega blaga in materiala ter opravljenih storitev v obračunskem obdobju.

Čiste prihodke iz prodaje sestavljajo: prihodki iz prodaje proizvodov in storitev na domačem trgu in na tujem trgu. V letu 2006 smo ustvarili **2.097.462 tisoč SIT** čistih prihodkov iz prodaje. V primerjavi s preteklim letom so se povečali za 17,39 % oziroma za **310.649 tisoč SIT**.

Prihodki od prodaje povezani družbi SNEŽNIK SINPO, d.o.o. znašajo **220.185 tisoč SIT** in so se v primerjavi s preteklim letom povečali za **24.045 tisoč SIT** oziroma za 12,26%.

Prihodki od prodaje na tujem trgu so v primerjavi s preteklim letom manjši za **33.265 tisoč SIT** oziroma za 4,6 %.

**B. Sprememba vrednosti zalog****-990 tisoč SIT****Sprememba vrednosti zalog**

v tisoč SIT

	<b>Stanje 31.12.06</b>	<b>Stanje 31.12.05</b>	<b>Sprememba</b>
<b>Nedokončana proizvodnja</b>	65.868	53.690	<b>12.178</b>
<b>Gotovi proizvodi</b>	25.896	39.064	<b>-13.168</b>
<b>SKUPAJ</b>	<b>91.764</b>	<b>92.754</b>	<b>-990</b>

Vrednost zalog nedokončane proizvodnje in gotovih proizvodov se je v obravnavanem obdobju zmanjšala za **990 tisoč SIT**, kar v izkazu poslovnega izida predstavlja zmanjšanje kosmatega donosa od poslovanja.

**Č. Usredstveni lastni proizvodi in lastne storitve****689 tisoč SIT**

V obravnavanem obdobju družba izkazuje **689 tisoč SIT** prihodkov od uporabe proizvodov in storitev ter blaga in materiala za lastne potrebe. Postavka predstavlja izdelavo opredmetenih osnovnih sredstev v lastni režiji.

**D. Subvencije, dotacije in drugi prihodki, ki so povezani s poslovnimi učinki****5.847 tisoč SIT**

Postavko sestavljajo prihodki od porabe in odprave dolgoročnih rezervacij – nepovratna sredstva v višini **324 tisoč SIT** in prejete odškodnine zavarovalnice za škode, nastale na zavarovanih osnovnih sredstvih **5.523 tisoč SIT**.

**E. Drugi poslovni prihodki****6.015 tisoč SIT**

Postavka predstavlja prevrednotovalne poslovne prihodke od dosežene razlike med prodajno in knjigovodsko vrednostjo prodanih opredmetenih osnovnih sredstev v višini **5.930 tisoč SIT** in prihodke v zvezi z odpisanimi obveznostmi iz preteklih let v višini **85 tisoč SIT**.

**F. Kosmati donos od poslovanja****2.109.023 tisoč SIT**

Kosmati donos od poslovanja sestavljajo prodajne vrednosti prodanih proizvodov, materiala ter storitev na podlagi računov, zmanjšane za popuste, odobrene ob prodaji ali kasneje. Družba ločeno prikazuje prihodke od prodaje povezanemu podjetju SNEŽNIK SINPO, d.o.o. Med poslovnimi prihodki so prikazani tudi drugi poslovni prihodki s prevrednotovalnimi prihodki. Kosmati donos od poslovanja povečuje ali zmanjšuje sprememba vrednosti zalog gotovih proizvodov in nedokončane proizvodnje.

Prihodki, izraženi v tuji valuti, so obračunani po srednjem tečaju Banke Slovenije na dan izstavitve računa. Pozitivne ali negativne razlike, ki nastanejo pri obračunu plačila se obravnavajo kot finančni prihodki ali odhodki iz poslovanja.

## G. Poslovni odhodki

**1.994.046 tisoč SIT**

Poslovne odhodke predstavljajo stroški blaga, materiala in storitev, stroški dela in odpisi vrednosti ter drugi poslovni odhodki, ki so nastali v obračunskem obdobju.

Stroški, izraženi v tuji valuti, se preračunajo v SIT po srednjem tečaju Banke Slovenije na datum EUL-a.

### Razčlenitev stroškov po funkcionalnih skupinah

v tisoč SIT

	2006	2005	Ind.
Proizvajalni stroški prodanih proizv.oz.nabav.vred.prodanega blaga	1.782.996	1.587.183	112
Stroški prodajanja	113.878	119.816	95
Stroški splošnih dejavnosti	97.173	106.470	91
<b>Poslovni odhodki</b>	<b>1.994.047</b>	<b>1.813.469</b>	<b>110</b>
Spremembe vred.zalog nedokonč.proizvodne.in gotovih proizvodov	990	58.855	2
<b>S K U P A J</b>	<b>1.995.037</b>	<b>1.872.324</b>	<b>107</b>

## I. Stroški blaga, materiala in storitev

**1.523.596 tisoč SIT**

Stroški blaga, materiala in storitev so izkazani na podlagi listin, ki dokazujejo, da so povezani z nastalimi gospodarskimi koristmi. Stroški materiala se izkazujejo v zneskih, ki so, preden so bili porabljeni v proizvodnji, oblikovali vrednost zalog in sicer v skladu z uporabljenimi metodami zadnjih nabavnih cen.

### 1. Nabavna vrednost prodanega blaga in materiala

**142.969 tisoč SIT**

### 2. Stroški porabljenega materiala

**649.055 tisoč SIT**

#### Stroški materiala

v tisoč SIT

	2006	2005	Ind.
- stroški materiala	560.516	419.693	134
- stroški energije	83.767	78.437	107
- drugi stroški materiala	4.772	5.244	91
<b>Stroški porabljenega materiala</b>	<b>649.055</b>	<b>503.374</b>	<b>129</b>

## 3. Stroški storitev

**731.572 tisoč SIT**

## Stroški storitev

v tisoč SIT

	2006	2005	Ind.
- proizvodne storitve	410.291	357.994	115
- prevozne storitve	78.481	77.340	101
- storitve vzdrževanja opredmetenih osnovnih sredstev	55.561	71.516	78
- najemnine	9.771	10.911	90
- povračila stroškov zaposlencem v zvezi z delom	16.282	18.509	88
- zavarovalne premije in stroški storitev plač.prometa	19.441	20.371	95
- stroški intelektualnih in osebnih storitev	28.461	12.322	231
- stroški sejmov, reklame in reprezentance	4.338	778	558
- storitve pri izvozu	2.344	2.353	100
- komunalne storitve	21.625	19.497	111
- koncesija za izkorišč.gozdov in rudnih bogastev v lasti RS	74.452	61.993	120
- druge neproizvodne storitve	10.526	12.447	85
<b>Stroški storitev</b>	<b>731.573</b>	<b>666.031</b>	<b>110</b>

Stroški storitev se izkazujejo v dejanskih zneskih, kot izhajajo iz računov dobaviteljev.

Proizvodne storitve predstavljajo:

- storitve koncesionarjev (sečnja in spravilo lesa)	166.776 tisoč SIT
- gradbene storitve (gradnja gozdnih cest in vlak)	34.447 tisoč SIT
- storitve povezane družbe SNEŽNIK SINPO, d.o.o.	186.496 tisoč SIT
- ostale proizvodne storitve	22.572 tisoč SIT

Povezana družba SNEŽNIK SINPO, d.o.o. opravlja za družbo SNEŽNIK, d.d. proizvodne storitve pri izdelavi polproizvodov in gotovih proizvodov za obrat lesna predelava.

Prevozne storitve predstavljajo:

- prevozi kupcem	68.375 tisoč SIT
- prevozi surovin in materiala	3.045 tisoč SIT
- PTT storitve	5.096 tisoč SIT
- drugi prevozi	1.965 tisoč SIT

Storitve vzdrževanja predstavljajo:

- vzdrževanje delovnih strojev in ostale mehanizacije, ki jih za družbo opravi SNEŽNIK SINPO s svojo ekipo vzdrževalcev	27.002 tisoč SIT
- ostala vzdrževanja drugih dobaviteljev	28.558 tisoč SIT

Stroški najemnin so sestavljeni iz:

- najemnin za motorne žage	7.792 tisoč SIT
- najemnin objektov	1.979 tisoč SIT

Največja postavka povračil stroškov zaposlencem v zvezi z delom je strošek povračila kilometrin na službenem potovanju v znesku **12.101 tisoč SIT**. Ostala povračila pa se nanašajo še na sprotno strokovno izobraževanje **3.657 tisoč SIT** ter dnevnice in potne stroške na službenem potovanju **523 tisoč SIT**.

Stroški bančnih storitev so v letu 2006 znašali **1.148 tisoč SIT**.

SNEŽNIK je imel v letu 2006 sklenjena zavarovanja pri Zavarovalnici TRIGLAV. Zavarovalne premije v višini **18.293 tisoč SIT** predstavljajo:

#### Zavarovalne premije po vrstah zavarovanja

v tisoč SIT

Vrsta zavarovanja	2006	Str. v %	2005	Str. v %	Ind.
- avtomobilsko zavarovanje	5.567	30,4	5.774	32,4	96
- požarno zavarovanje	4.957	27,1	5.386	30,2	92
- strojelomno zavarovanje	4.912	26,9	4.282	24,0	115
- zavarovanje splošne odgovornosti	2.682	14,7	2.116	11,9	127
- zavarovanje transporta	0	0,0	0	0,0	
- zavarovanje obrat. - zastoj -požar	107	0,6	188	1,1	57
- ostalo (vlom, računalniki)	68	0,4	79	0,4	86
<b>SKUPAJ</b>	<b>18.293</b>	<b>100,0</b>	<b>17.825</b>	<b>100,0</b>	<b>103</b>

Iz naslova zavarovanj je družba prejela **5.523 tisoč SIT** odškodnin od zavarovalnice za razne škodne primere.

Stroške intelektualnih in osebnih storitev predstavljajo stroški zdravstvenih storitev, odvetniških storitev, intelektualnih storitev, revizorskih storitev, storitev upravljanja D.D. ter ostali stroški.

Stroški revidiranja so v letu 2006 znašali **1.729 tisoč SIT**, in predstavljajo **1.579 tisoč SIT** revizije računovodskih izkazov družbe Snežnik, d.d., hčerinske družbe in uskopinjnih računovodskih izkazov skupine Snežnik ter **150 tisoč SIT** revizije stvarnega vložka družbe Snežnik, d.d. v družbo Snežnik SINPO, d.o.o..

## II. Stroški dela

**388.124 tisoč SIT**

Stroški dela vsebujejo obračunane bruto plače zaposlencev, stroške socialnih zavarovanj, ki bremenijo družbo, regres za letni dopust, povračila za prevoz na delo, regres za prehrano med delom in drugo. Plače zaposlencev se izplačujejo v skladu s kolektivnimi pogodbami dejavnosti gozdarstva in lesarstva ter Splošne kolektivne pogodbe. Pri odobravanju stroškov v zvezi z delom družba upošteva Uredbo o višini povračil v zvezi z delom in drugih prejemkov.

Višino povračil v zvezi z delom in drugih prejemkov delavcev določi s sklepom uprava družbe.

**Stroški dela**

v tisoč SIT

	<b>2006</b>	<b>2005</b>	<b>Ind.</b>
- plače in nadomestila	276.045	305.146	90
- prisp.od plač, nadom., bonitet, povrač.in dr.prejem.zaposl.	47.925	53.240	90
- druge delodajalčeve dajatve od plač-davek na bruto plače	8.820	12.838	69
- regres za letni dopust	18.084	17.752	102
- jubilejne nagrade	1.391	655	212
- odpravnine	1.611	2.120	76
- prehrana med delom	20.388	22.223	92
- prevozi na delo	13.714	13.531	101
- nagrade - vajenci	146	0	-
- drugi stroški dela - odškod.upravi namesto odpoved.roka	0	3.711	0
<b>SKUPAJ</b>	<b>388.124</b>	<b>431.216</b>	<b>90</b>

Stroški jubilejnih nagrad in odpravnin se nanašajo na dodatno oblikovane rezervacije v te namene v letu 2006.

Celotni stroški dela so se v primerjavi s preteklim obdobjem zmanjšali za **43.092 tisoč SIT**.

Struktura in primerjava stroškov dela s preteklim letom je razvidna iz gornje tabele.

**Delež uprave in zaposlenih po individualnih pogodbah**

zneski v tolarjih

	<b>Plače in nadom. 2006</b>	<b>% udel.</b>	<b>Plače in nadom. 2005</b>	<b>% udel.</b>	<b>Ind.</b>
Uprava	12.985.709	4,7%	13.659.454	4,5%	95
Izplač.po individual.pogodbah	26.115.857	9,5%	51.247.121	16,8%	51
Ostali zaposleni	236.943.590	85,8%	240.239.244	78,7%	99
<b>Plače in nadom.plač zaposlencev</b>	<b>276.045.155</b>	<b>100,0%</b>	<b>305.145.819</b>	<b>100,0%</b>	<b>90</b>

### III. Odpisi vrednosti

**77.555 tisoč SIT**

#### 1. Amortizacija

**71.764 tisoč SIT**

##### Amortizacija

v tisoč SIT

Opis	2006	2005	Ind.
Premoženjske pravice in druga neopred.sredstva	722	722	100
Dolgoročno odloženi organizacijski stroški	0	10.484	0
<b>Amortizacija neopredmetenih dolgoroč.sredstev</b>	<b>722</b>	<b>11.206</b>	<b>6</b>
Zgradbe	11.628	12.035	97
Proizvajalne naprave in stroji	45.785	42.055	109
Proizvajalne naprave in stroji v finančnem najemu	12.097	12.097	100
Drobni inventar	1.532	1.414	108
<b>Amortizacija opredmetenih osnovnih sredstev</b>	<b>71.042</b>	<b>67.601</b>	<b>105</b>
<b>SKUPAJ</b>	<b>71.764</b>	<b>78.807</b>	<b>91</b>

Amortizacija je obračunana v skladu z načrtovano dobo koristnosti osnovnih sredstev.

V poslovnem letu 2006 je družba obračunala **71.764 tisoč SIT** stroškov amortizacije, kar predstavlja **7.043 tisoč SIT** zmanjšanja v primerjavi z preteklim letom.

Družba je iz naslova odprave rezervacij pokrivala stroške amortizacije v višini **324 tisoč SIT**.

#### 2. Prevrednot.poslovni odhodki pri osnov.sred.

**2.138 tisoč SIT**

Postavko predstavljajo prevrednotovalni poslovni odhodki, ki pomenijo presežek knjigovodske vrednosti nad prodajno vrednostjo prodanih ali izločenih neopredmetenih dolgoročnih sredstev in opredmetenih osnovnih sredstev.

##### Prevrednotovalni poslovni odhodki pri osn.sred.

v tisoč SIT

	2006	2005	Ind.
Odhodki pri prodaji in izločitvi	2.138	335	638
Prevrednotenje nepremičnin zaradi oslabitve	0	3.922	0
Odpis preostale vrednosti zagonskih stroškov LP	0	13.458	0
<b>SKUPAJ</b>	<b>2.138</b>	<b>17.715</b>	<b>12</b>

**3. Prevrednot.poslovni odhodki pri obrat.sred.****3.653 tisoč SIT**

V poslovnem letu 2006 je družba tvorila popravke vrednosti terjatev do kupcev v višini **3.643 tisoč SIT** in odpisala druge terjatve v višini **10 tisoč SIT** neposredno v breme prevrednotovalnih poslovnih odhodkov.

**IV. Drugi poslovni odhodki****4.771 tisoč SIT****Drugi poslovni odhodki**

	v tisoč SIT		
	<b>2006</b>	<b>2005</b>	<b>Ind.</b>
Dajatve, neodvisne od poslovnega izida	289	265	109
Štipendije, nagrade za prakso	1.996	1.083	184
Članarine združenjem	2.130	3.038	70
Finančne pomoči	311	525	59
Ostali stroški	45	0	-
<b>Drugi stroški skupaj</b>	<b>4.771</b>	<b>4.911</b>	<b>97</b>

**H. Dobiček iz poslovanja****114.977 tisoč SIT**

Razlika med kosmatim donosom od poslovanja v višini **2.109.023 tisoč SIT** in poslovnimi odhodki v višini **1.994.046 tisoč SIT** predstavlja dobiček iz poslovanja v višini **114.977 tisoč SIT**.

**J. Finančni prihodki****3.600 tisoč SIT****Finančni prihodki**

	v tisoč SIT		
	<b>2006</b>	<b>2005</b>	<b>Ind.</b>
Prihodki od obresti	2.463	4.979	49
Prihodki od prevred.terjatev in dolgov	1.137	741	153
<b>Skupaj finančni prihodki</b>	<b>3.600</b>	<b>5.720</b>	<b>63</b>

**K. Finančni odhodki****9.823 tisoč SIT****Finančni odhodki**

v tisoč SIT

	<b>2006</b>	<b>2005</b>	<b>Ind.</b>
Odhodki za obresti	9.293	16.488	56
Odhodki od prevrednotenja dolgov in terjatev	530	1.130	47
Popravek vrednosti dolgoročne finančne naložbe v povezano družbo zaradi pokrivanja izgube	0	38.166	0
<b>Skupaj finančni odhodki</b>	<b>9.823</b>	<b>55.784</b>	<b>18</b>

**L. Drugi prihodki****2.105 tisoč SIT**

Največji znesek med drugimi prihodki v višini 1.700 tisoč SIT predstavljajo nepovratna sredstva zavarovalnice za usposabljanje zaposlenih.

**M. Drugi odhodki****67 tisoč SIT****N. Celotni dobiček****110.792 tisoč SIT**

Celotni dobiček sestavljajo dobiček iz poslovanja **114.977 tisoč SIT**, finančni prihodki **3.600 tisoč SIT**, finančni odhodki **9.823 tisoč SIT**, drugi prihodki **2.105 tisoč SIT** in drugi odhodki **67 tisoč SIT**.

**R. Odloženi davki****-2.636 tisoč SIT**

Družba je v letu 2006 obračunala terjatve v višini **3.493 tisoč SIT** in obveznosti v višini **857 tisoč SIT** za odloženi davek iz naslova oblikovanja rezervacij za odpravnine ob upokojitvi in jubilejne nagrade. Terjatve v višini **2.636 tisoč SIT** povečujejo poslovni izid.

**S. Čisti dobiček obračunskega obdobja****113.428 tisoč SIT**

Celotni dobiček povečan za terjatev za odloženi davek predstavlja čisti dobiček obračunskega obdobja v višini **113.428 tisoč SIT**.

### 3.1.7 Temeljni kazalniki iz izkaza poslovnega izida

	<u>31.12.06</u>		<u>31.12.05</u>	
<b>29.33. Temeljni kazalniki gospodarnosti</b>				
<b>Koeficient gospodarnosti poslovanja</b>				
$\frac{\text{poslovni prihodki}}{\text{poslovni odhodki}}$	<u>2.109.023</u>	<u>105,8</u>	<u>1.753.950</u>	<u>96,7</u>
	<u>1.994.046</u>		<u>1.813.469</u>	
<b>29.34. Temeljni kazalniki dobičkonosnosti</b>				
<b>Koeficient čiste dobičkonosnosti kapitala</b>				
$\frac{\text{čisti dobiček obračunskega obdobja}}{\text{povprečni kapital (brez čistega poslov.izida obračunskega obdobja)}}$	<u>113.428</u>	<u>10,1</u>	<u>-102.292</u>	<u>-9,0</u>
	<u>1.117.585</u>		<u>1.141.310</u>	
<b>Koeficient dividendnosti osnovnega kapitala</b>				
$\frac{\text{vsota dividend za poslovno leto}}{\text{povprečni osnovni kapital}}$	<u>0</u>		<u>0</u>	
	<u>0</u>		<u>0</u>	

### **3.1.8 Izkaz denarnih tokov**

Družba je sestavila izkaz denarnih tokov po različici II. kot ga predpisuje SRS 26.9 in je prikazan na strani 4. Izkaz denarnih tokov po različici II. je izkaz po posredni metodi izračunanih pritokov in odtokov na podlagi podatkov v dveh zaporednih bilancah stanja in izkaza poslovnega izida ter njihove dodatne obdelave.

Prikazani izkaz denarnih tokov je sestavljen v treh stopnjah.

#### **A. Denarni tokovi pri poslovanju**

##### **a) Postavke iz izkaza poslovnega izida 193.047 tisoč SIT**

Postavke iz izkaza poslovnega izida sestavljajo:

- Poslovni prihodki (razen za prevrednotenje) in finančni prihodki iz poslovnih terjatev v višini **2.107.157 tisoč SIT**, ki jih sestavljajo čisti prihodki iz prodaje v višini 2.097.462 tisoč SIT, drugi poslovni prihodki v višini 9.695 tisoč SIT, od tega 5.523 tisoč SIT prejete odškodnine od zavarovalnice, 324 tisoč SIT prihodkov od odprave rezervacij, finančnih prihodkov iz poslovnih terjatev do drugih v višini 2.643 tisoč SIT zmanjšani za pozitivne tečajne razlike ter prihodke od prevrednotenja dolgov iz finančnega najema v višini 896 tisoč SIT ter drugi finančni prihodki v višini 2.101 tisoč SIT.
- Poslovni odhodki brez amortizacije (razen za prevrednotenje) in finančni odhodki iz poslovnih obveznosti v višini **1.916.746 tisoč SIT**, ki jih sestavljajo stroški blaga, materiala in storitev v višini 1.523.596 tisoč SIT, stroški dela v višini 388.124 tisoč SIT zmanjšani za 3.002 tisoč SIT za rezervacije, drugi poslovni odhodki v višini 4.771 tisoč SIT, finančni odhodki iz poslovnih obveznosti v višini 2.267 tisoč SIT ter sprememba vrednosti zalog proizvodov in nedokončane proizvodnje v višini 990 tisoč SIT.
- Davki iz dobička in drugi davki, ki niso zajeti v poslovnih odhodkih v višini **2.636 tisoč SIT**.

##### **b) Spremembe čistih obratnih sredstev poslovnih postavk bilance stanja 4.917 tisoč SIT**

sestavljene iz:

- začetne manj končne poslovne terjatve v višini **25.693 tisoč SIT**,
- začetne manj končne aktivne kratkoročne časovne razmejitev v višini **652 tisoč SIT**,
- začetne manj končne odložene terjatve za davek v višini **-2.636 tisoč SIT**,
- začetne manj končne zaloge v višini **-14.688 tisoč SIT**,
- končni manj začetni poslovni dolgovi v višini **-4.562 tisoč SIT** in
- končne manj začetne pasivne časovne razmejitev in rezervacije v višini **458 tisoč SIT**.

##### **c) Prebitek prejemkov pri poslovanju 197.964 tisoč SIT**

Denarni tokovi pri poslovanju izkazujejo prebitek prejemkov nad izdatki za **197.964 tisoč SIT**.

#### **B. Denarni tokovi pri naložbenju**

**a) Prejemki pri naložbenju** **10.958 tisoč SIT**

Sestavljeni so iz:

- prejemkov od dobljenih obresti in deležev v dobičku drugih, ki se nanašajo na naložbenje v višini **958 tisoč SIT** in
- prejemkov od odtujitve kratkoročnih finančnih naložb v višini **10.000 tisoč SIT**.

**b) Izdatki pri naložbenju** **117.883 tisoč SIT**

Izdatke pri naložbenju sestavljajo:

- izdatki za pridobitev neopredmetenih sredstev v višini **1.178 tisoč SIT**,
- izdatki za pridobitev opredmetenih osnovnih sredstev v višini **20.140 tisoč SIT**,
- izdatki za pridobitev naložbenih nepremičnin v višini **2.169 tisoč SIT** in
- izdatki za pridobitev dolgoročnih finančnih naložb v višini **94.396 tisoč SIT**.

**c) Prebitek izdatkov pri naložbenju** **106.925 tisoč SIT**

Denarni tokovi pri naložbenju izkazujejo prebitek izdatkov nad prejemki za **106.925 tisoč SIT**.

**C. Denarni tokovi pri financiranju**

**b) Izdatki pri financiranju** **-102.039 tisoč SIT**

Izdatke pri financiranju sestavljajo:

- izdatki za dane obresti, ki se nanašajo na financiranje v višini **7.489 tisoč SIT**,
- izdatki za vračila kapitala v višini **1.253 tisoč SIT**,
- izdatki za odplačila dolgoročnih finančnih obveznosti v višini **41.993 tisoč SIT** in
- izdatki za odplačila kratkoročnih finančnih obveznosti v višini **51.304 tisoč SIT**.

**c) Prebitek izdatkov pri financiranju** **102.039 tisoč SIT**

Denarni tokovi pri financiranju izkazujejo prebitek izdatkov nad prejemki za **102.039 tisoč SIT**.

**Č. Končno stanje denarnih sredstev** **16.406 tisoč SIT**

**X) Denarni izid v obdobju** **-11.000 tisoč SIT**

**y) Začetno stanje denar. sred.** **27.406 tisoč SIT**

Denarni izid obdobja je sestavljen iz prebitka prejemkov nad izdatki pri poslovanju v višini **197.964 tisoč SIT**, prebitka izdatkov nad prejemki pri naložbenju v višini **106.925 tisoč SIT** in prebitka izdatkov nad prejemki pri financiranju v višini **102.039 tisoč SIT**, kar skupaj predstavlja prebitek izdatkov nad prejemki v višini **11.000 tisoč SIT**. Denarni izid obdobja skupaj z začetnim stanjem denarnih sredstev in njihovih ustreznikov v višini **27.406 tisoč SIT** tvorita končno stanje denarnih sredstev v višini **16.406 tisoč SIT**.

### 3.1.9 Izkaz bilančnega dobička / bilančne izgube

Celotni dobiček povečan za terjatev za odloženi davek predstavlja čisti dobiček poslovnega leta v višini **113.428 tisoč SIT**. Družba izkazuje po stanju na dan 31.12.2006 preneseno čisto izgubo v višini **13.508 tisoč SIT**, ter povečanje rezerv iz dobička v višini **78.566 tisoč SIT**, in sicer: **55.960 tisoč SIT** povečanje zakonskih rezerv ter **22.606 tisoč SIT** povečanje drugih rezerv iz dobička. Tako znaša bilančni dobiček poslovnega leta **21.354 tisoč SIT**. V letu 2006 je družba pokrivala **104.574 tisoč SIT** prenesene čiste izgube iz prejšnjih let z zmanjšanjem kapitalskih rezerv.

### 3.1.10 Obračun davka od dohodkov pravnih oseb

Družba je v letu 2006 v davčnem obrazcu ugotovila prihodke po računovodskih predpisih v višini **2.114.729.255 SIT**. Ugotovljene prihodke je družba zmanjšala za prihodke iz naslova odprave oslabitve, če se predhodna oslabitev ni upoštevala, v višini **112.032 SIT**. Davčno priznani prihodki tako znašajo **2.114.617.223 SIT**.

Odhodke, ugotovljene po računovodskih predpisih, v višini **2.003.937.176 SIT**, pa je družba zmanjšala na raven davčno priznanih za **9.585.246 SIT**, in sicer:

- za znesek oblikovanih rezervacij na račun dolgoročno vnaprej vrač. str.	3.001.714 SIT
- za znesek prevrednotovanja sredstev in dolgov	3.898.211 SIT
- za znesek ugodnosti, ki jih delavcem zagotavlja delodajalec	1.179.469 SIT
- za znesek nepriznanih odhodkov za davke	35.812 SIT
- za znesek nepriznanih odhodkov za donacije	311.300 SIT
- za znesek drugih odhodkov, ki se ne priznajo v skladu z 20.. čl.	47.642 SIT
- za znesek nepriznanih odhodkov – 50% stroškov reprezentance	1.111.099 SIT

ter povečala za **8.090.529 SIT**, in sicer:

- za znesek porabe rezervacij	3.728.575 SIT
- za znesek prevrednotenja, ki se priznajo ob prodaji oz. odtujitvi	3.921.810 SIT
- za znesek predhodno odpisanih terjatev, ki niso bile davčno priznane	440.145 SIT

Davčno priznani odhodki v davčnem obrazcu tako znašajo **2.002.442.460 SIT**. Razlika med davčno priznanimi prihodki in odhodki je davčna osnova v višini **112.174.763 SIT**. Družba je davčno osnovo zmanjšala za **112.174.763 SIT**, in sicer:

- za znesek pokrivanja izgube ter olajšave za:	103.418.561 SIT
- investirani znesek v opremo in v neopred. dolgoročno sredstva	1.598.314 SIT
- zaposlovanje invalidov	6.926.585 SIT
- donacije – izplač. za humanit., dobrodelnost, ... namene	211.300 SIT
- izplačila političnim strankam in reprezentativnim sindikatom	20.000 SIT

tako znaša davčna obveznost družbe za obračunsko obdobje **0 SIT**.

## **4 PRILOGE**

### **4.1 POROČILO NADZORNEGA SVETA**

***POROČILO NADZORNEGA SVETA***

***O rezultatu preveritve revidiranega letnega poročila družbe Snežnik, d.d., za leto 2006, revidiranega konsolidiranega letnega poročila sistema Snežnik za leto 2006 in predloga za uporabo bilančnega dobička za leto 2006***

**1. Sestava nadzornega sveta**

Nadzorni svet sestavljajo štiri člani, ki jih je izvolila skupščina in dva člana, ki ju je predlagal svet delavcev. Vsi člani, ki jih je izvolila skupščina delničarjev, so pri odločanju v nadzornem svetu delovali neodvisno. Pri odločanju o posameznih sklepih, sprejetih v preteklem letu, se noben član ni izločil zaradi navzkrižja interesov.

Nadzorni svet delniške družbe Snežnik, je v letu 2006 aktivno spremljal in nadzoroval vodenje poslov matične družbe Snežnik, d.d. in hčerinske družbe Snežnik SINPO, d.o.o., v okviru svojih pristojnosti, ki so opredeljene z zakonskimi predpisi, statutom družbe in aktom o ustanovitvi družb.

Nadzorni svet je svojo nadzorno vlogo opravljal predvsem na svojih sejah.

Ugotovitve temeljijo na preveritvi revidiranega letnega poročila, ki ga je opravila mednarodna revizijska hiša KPMG Ljubljana, d.o.o..

V letu 2006 se je nadzorni sveti sestel na štirih rednih sejah. Poudarek dela nadzornega sveta, je bil na spremljanju uprave pri tekočem poslovanju. Ob tem so posamezni člani nadzornega sveta uresničevali tudi svojo pravico iz prvega odstavka 274. – a člena Zakona o gospodarskih družbah, ki omogoča vsakemu članu nadzornega sveta, da preveri vse podlage za letno poročilo. Skladno z zakonsko določbo ima nadzorni svet pravico posameznemu članu odreči takšno pravico, vendar v zvezi s tem nadzorni svet v letu 2006 ni sprejel nobenega sklepa.

Seje nadzornega sveta so v letu 2006 potekale: 02. marca, 23. maja, 13. julija in 05. decembra.

## **2. Delovanje nadzornega sveta in obseg preverjanja vodenja družbe v letu 2006**

### **a. V zvezi s svojimi bistvenimi pristojnostmi, je nadzorni svet v letu 2006:**

- Potrdil načrt poslovanja skupine Snežnik, za leto 2006.
- Bil seznanjen z izvajanjem temeljnih projektov.
- Potrdil revidirano nekonsolidirano in konsolidirano letno poročilo z mnenjem pooblaščne revizijske hiše ter za skupščino delničarjev pripravil poročilo o poslovanju nadzornega sveta v letu 2006.
- Predlagal skupščini družbe Snežnik, d.d., višino in uporabo bilančnega dobička.

### **b. V zvezi z nadzorovanjem vodenja poslov se je nadzorni svet v letu 2006:**

- seznanil s planom poslovne skupine Snežnik za leto 2006,
- soočil s približevanjem hčerinske družbe Snežnik Sinpo, d.o.o. kapitalski neustreznosti,
- seznanil z ne revidiranim letnim poročilom skupine Snežnik,
- seznanil in potrdil revidirano letno poročilo uprave Snežnika za leto 2006,
- seznanil z neugodno najemno pogodbo z Zavodom za gozdove Slovenije,
- seznanil s predlogom uprave, da se izguba iz leta 2004 in 2005 pokrije iz kapitalskih rezerv,
- seznanjal s poslovanjem skupine Snežnik po kvartalnih v letu 2006,
- seznanil in soglašal s prodajo in prodajno ceno zemljišča v Kočevju,
- seznanjal in podpiral investicijska vlaganja v poslovni skupini Snežnik,
- seznanil z organizacijskimi spremembami v obeh družbah,
- seznanjal in spremljal razplet pogovorov o projektu biomasa => kogeneracija toplotne in električne energije.

Ter

- Dal soglasje k predlaganem projektu dokapitalizacije hčerinske družbe Snežnik SINPO, d.o.o..

- Dal soglasje dezinvestiranju odvečnega premoženja družbe Snežnik, d.d..
- Dal soglasja k investicijam v poslovni skupini Snežnik.

**c. Ostala pomembna dejanja nadzornega sveta:**

- Potrditev gradiva za enajsto skupščino družbe Snežnik d.d. v mesecu avgustu.

**d. Zahteve oz. opozorila nadzornega sveta:**

- Nadzorni svet ni imel pripomb k letnemu poročilu za leto 2006 in konsolidiranemu letnemu poročilu za leto 2006, ki bi ga zadrževale pri sprejemu njegove odločitve, da potrdi letno poročilo in konsolidirano letno poročilo.

### **3. Ocena poslovanja**

Nadzornemu svetu je preverjal poslovanje Snežnik, d.d., in hčerinskega podjetja Snežnik Sinpo, d.o.o. tekom leta in na temelju predloženega letnega poročila za leto 2006. Letno poročilo za sistem Snežnik je sestavljeno na podlagi Mednarodnih standardov računovodskega poročanja, letno poročilo za Snežnik, d.d., pa prvič v skladu z novimi Slovenskimi računovodskimi standardi. Konsolidirano poročilo za sistem podaja pregledno sliko o premoženju in poslovnem rezultatu, saj vrednotenje temelji na pošteni vrednosti sredstev. Omogoča tudi dober pregled poslovanja posameznih delov poslovnega sistema, tako odvisne kakor tudi matične družbe. Letno poročilo za Snežnik, d.d., z računovodskimi izkazi pojasnjuje in ugotavlja bilančni dobiček, ki je predmet odločanja na skupščini delničarjev.

Nadzorni svet je analiziral gibanje nekaterih pomembnih finančnih podatkov in kazalnikov v primerjavi s predhodnim letom ter načrtovanimi v planu za leto 2006 in ugotovil naslednje:

- Skupni prihodki od prodaje na Snežniku so dosegli vrednost 2.147.177 tisoč SIT v letu 2006; oziroma 1.831.927 tisoč SIT v letu 2005, kar predstavlja dobrih **17% več** kot v letu 2005,
- čisti dobiček sistema Snežnik 103.618 tisoč SIT v letu 2006: oziroma **negativnih 96.904** tisoč SIT v letu 2005,

- donosnost kapitala (ROE -dobiček pred davki na kapital) je bil v letu 2006, 10.9% kar predstavlja zadovoljiv delež,
- donos na kapital (ROA) je tudi ugoden in je dosegel vrednost 7,2%,
- dodana vrednost na zaposlenega je na Snežnik, d.d. v lanskem letu **zrasla za kar 36%**; iz 4.093 tisoč SIT na 5.568 tisoč SIT.

Na podlagi celovitega spremljanja ter nadzorovanja poslovanja skupine Snežnik, nadzorni svet ugotavlja, da je v letu 2006 sistem dela na Snežniku glede na razmere v dejavnosti in okoliščine, ki pomembno vplivajo na poslovni rezultat, potekal nad prvotnimi pričakovanji.

Poleg tega je nadzorni svet tekoče spremljal in po potrebi sprejemal ustrezne sklepe, ki so bili potrjeni z zapisniki.

Nadzorni svet ugotavlja da sta Snežnik d.d. in Snežnik SINPO d.o.o. z zastavljenim programom in vpeljevanjem novih programov dela zlasti za invalidne osebe na dobri poti trajnostnega izboljšanja poslovanja sistema Snežnik Kočevska Reka.

Nadzorni svet meni, da mora družba še izboljšati mehanizme načrtovanja in tekočega spremljanja poslovanja (hitra integracija informacijskega sistema v podjetje – tudi elektronsko in avtomatsko zajemanje podatkov iz gozdnih skladišč).

#### 4. Letno poročilo

Uprava družbe je nadzornemu svetu na 46. redni seji nadzornega sveta predložila revidirano nekonsolidirano in konsolidirano letno poročilo za leto 2006.

Revidiranje letnega poročila Snežnik, d.d., za leto 2006 je opravila mednarodna revizijska družba KPMG Ljubljana, d.o.o., ki je dne 12.06.2007 izdala pozitivno mnenje k Letnemu poročilu Snežnik, d.d., in Snežnik SINPO, d.o.o. ter pozitivno mnenje h Konsolidiranemu letnemu poročilu skupine Snežnik.

Nadzorni svet je na podlagi aktivnosti in podrobne preveritve ugotovil, da sta Letno poročilo Snežnik d.d. in Snežnik SINPO d.o.o., za leto 2006 in Konsolidirano letno poročilo sistema Snežnik za leto 2006, ki ju je pripravila uprava in preveril revizor, sestavljeni jasno in pregledno ter izkazujeta resničen in pošten prikaz preostanka premoženja, obveznosti, finančnega

položaja in poslovnega izida družbe in sistema Snežnik. Nadzorni svet je pregledal in potrdil tudi poročilo revizorja.

Skladno z navedenimi ugotovitvami nadzorni svet nima pripomb k pozitivnemu mnenju pooblaščne revizijske hiše KPMG d.o.o., ki ugotavlja, da so računovodski izkazi resnična in poštena slika finančnega stanja družbe Snežnik, d.d. in Snežnik SINPO, d.o.o. na dan 31.12.2006, poslovnega izida in finančnega izida njunega poslovanja ter gibanja kapitala v tedaj končanem letu v skladu s slovenskimi računovodskimi standardi ter, da je poslovno poročilo skladno z revidiranimi računovodskimi izkazi.

**Na podlagi ugotovljenega nadzorni svet potrjuje letno poročilo Snežnik, d.d. in Snežnik SINPO, d.o.o. ter konsolidirano letno poročilo skupine Snežnik za poslovno leto, ki se je končalo 31.12.2006.**

## 5. Predlog za uporabo bilančnega dobička/izgube

Nadzorni svet se je seznanil s predlogom za uporabo bilančnega dobička, o katerem dokončno odloča skupščina in skupaj z upravo predlaga skupščini delničarjev, da sprejme naslednji sklep o uporabi bilančnega dobička:

**Bilančni dobiček se razporedi v druge rezerve iz dobička v znesku 21.353.636,12 SIT (89.107,14 €).**

## 6. Zaključek

Nadzorni svet družbe Snežnik, d.d. ugotavlja, da je uprava uspešno vodila poslovanje skupine v letu 2006. S skrbnim načrtovanjem finančnega toka ter uspešnim operativnim vodenjem skupine, je uprava s svojimi aktivnostmi izpolnila pričakovanja nadzornega sveta. Nadzorni svet zato predlaga skupščini delničarjev, da upravi podeli razrešnico za poslovanje v letu 2006.

Ljubljana, 19. 06. 2007

*predsednik nadzornega sveta*  
*mag. Franci Kodela*