

LETNO POROČILO za leto 2005

**družbe
SNEŽNIK Sinpo, d.o.o., Kočevska Reka**

Kočevska Reka, marec 2006

Anton Križ, univ. dipl. inž. gozd.
direktor

KAZALO

1	UVOD.....	3
1.1	POVZETEK POSLOVNEGA LETA 2005	3
1.2	POROČILO UPRAVE.....	5
2	POSLOVNO POROČILO ZA LETO 2005	6
2.1	PREDSTAVITEV DRUŽBE.....	6
2.1.1	Osnovni podatki o družbi	7
2.1.2	Velikost družbe, kapitalska povezanost, ter gibanje kapitala Sinpo d.o.o.....	9
2.2	PRODAJA IN TRŽENJE.....	11
2.2.1	Prodajni program.....	11
2.2.2	Kupci	11
2.2.3	Dobavitelji	12
2.3	ANALIZA POSLOVANJA	13
2.3.1	Prihodki	13
2.3.2	Odhodki	15
2.4	ZAPOSLjeni.....	16
2.4.1	Sinpo – zaposleni.....	16
2.4.2	Sinpo - pregled izobrazbene strukture zaposlenih	16
2.4.3	Sinpo-odstopnost	17
2.4.4	Povprečno izplačane plače po mesecih.....	17
2.4.5	Sinpo-starostna struktura zaposlenih	18
2.4.6	Sinpo - izobraževanje	18
2.5	INVESTIRANJE IN DEZINVESTIRANJE	19
2.6	PRIČAKOVANI RAZVOJ DRUŽBE	20
2.6.1	Razmerje z obvladujočo družbo	20
2.7	POMEMBNI DOGODKI PO KONCU POSLOVNEGA LETA.....	20
2.8	REVIZORJEVO POROČILO.....	21
3	RAČUNOVODSKO POROČILO	22
3.1	SNEŽNIK SINPO, D.O.O. LETNI IZKAZI S POJASNILI.....	22
3.1.1	Osnove za izdelavo računovodskih izkazov	26
3.1.2	Pomembnejše računovodske usmeritve v poslovnem letu 2005	26
3.1.3	Bilanca stanja.....	28
3.1.4	Izkaz poslovnega izida	37
3.1.5	Izkaz finančnega izida	42
3.1.6	Izkaz bilančnega dobička/izgube.....	44
3.1.7	Obračun davka od dohodkov pravnih oseb	44

1 UVOD

1.1 POVZETEK POSLOVNEGA LETA 2005

Cilji, ki si jih zastavimo v fazi načrtovanja, morajo biti realni, dosegljivi in razumljivi vsakemu posamezniku. Prvotni načrt za leto 2005 je bil izdelan na realnih predpostavkah. Ker skupščina (Uprava SNEŽNIK, d.d.) predstavljeni načrt ni sprejela, je bil izdelan sanacijski načrt, ki pa realno ni bil izvedljiv. Tako je družba SNEŽNIK SINPO zaključila poslovno leto 2005 z 38 mio SIT izgube od planiranih 3,8 mio SIT (prvotni načrt 32 mio SIT).

Invalidsko podjetje je ob začetku leta zaposlovalo 133 delavcev, ob koncu decembra 2005 pa 146, od tega 65 invalidov (44 %).

Zaradi slabšanja strukture med zdravimi in invalidnimi delavci, je bilo v aprilu (10) in v decembru (8) prerazporejenih iz matične družbe v invalidsko podjetje 18 delavcev. Zaradi upokojitve so odšli 3 delavci, na družbo SNEŽNIK pa so bili prerazporejeni 3 delavci – sekači, ki so si uredili status dela in bivanja v Sloveniji.

Z obstoječo starostno, izobrazbeno in spolno strukturo delavcev v invalidskem podjetju izredno težko zagotavljamo zahtevo po kompetentnosti osebja, ki ima ustrezno izobrazbo, usposobljenost in izkušnje. Zahteva po nenehnem izobraževanju na vseh nivojih, je skoraj neuresničljiva. V letu 2005 smo izpeljali dve delavnici preko Sklada dela Dolenjske, katerih se je udeležilo 30 delavcev iz invalidskega podjetja. Izobraževanje pa je potekalo tudi preko obiskov sejmov, sorodnih podjetij, seminarjev, internih usposabljanjih, samoizobraževanju in podobno.

Izredno malo, oziroma skoraj nič ni bilo v vseh letih poslovanja invalidskega podjetja narejenega na posodobitvi infrastrukture (objekti, prostori, delovna oprema, orodja in stroji, programska oprema in oprema za transport) in delovnega okolja. Že v letu 2000, se je planirala nova proizvodna hala in ustrezna oprema, vendar zaradi problemov poslovanja matične družbe (investitor), je bil program zaustavljen, kljub temu, da je bilo za ta namen s strani SINP-a porabljenih preko 10 mio SIT sredstev. V rezultatu za leto 2005 je zajetih 4,2 mio SIT sredstev iz naslova nerealizirane investicije.

Zato se je v letu 2005 pristopilo k adaptaciji obstoječih objektov. Tako smo pridobili ustrezne delovne površine za delo invalidov. Vpeljali smo tudi nov program (storitev) jelovih plošč v sodelovanju z matičnim podjetjem. Program je v celoti primeren za invalidne delavce (razrez, spajanje, krpanje, foliranje). Adaptacija je bila izvršena z lastnim vložkom in najetim kreditom. Nabavljen je bil tudi sodoben stroj za štiristransko skoblanje, ki ima večjo pretočnost in kvalitetnejšo obdelavo in je primeren za delo invalidov.

V letu 2003 je bilo pri Regionalnem razvojnem skladu, Ribnica najeto 21 mio SIT kredita in 7 mio SIT nepovratnih sredstev za prej omenjeno investicijo (nova proizvodna hala). Ker sredstva niso bila namensko uporabljena, ampak je bil s temi sredstvi izvršen odkup najete opreme s strani SNEŽNIK, d.d., je bilo potrebno v letu 2005 ta sredstva s pripadajočimi obrestmi vrniti.

Na poslovanje v letu 2005 so vplivali vsi dejavniki, kot na vsa ostala lesnoindustrijska podjetja:

- ◆ padec cen
- ◆ zahteva po višji kvaliteti
- ◆ konkurenca z vzhodno evropskega, še posebno z azijskega trga
- ◆ padec povpraševanja na evropskem in ameriškem trgu

še posebej pa:

- ◆ tehnološka, kadrovska in produktna zaostalost.

1.2 POROČILO UPRAVE

Kot je bilo že večkrat predstavljeno, da cilji v poslovnem načrtu za leto 2005 niso bili realni in izvedljivi, zato je nastalo tudi tolikšno odstopanje realizacije od plana.

Uprava je v okviru danih možnosti (kompletne infrastrukture), skušala poslovanje invalidskega podjetja organizirati tako, da bi bili efekti maksimalni.

Največjo pozornost smo posvetili delovni sili. Z delavci, predvsem pa z invalidi smo se ukvarjali preko celega leta. S formalnimi in neformalnimi razgovori smo skušali pridobiti čim več informacij, ki so pomembne za zagotovitev ustreznega dela posameznemu delavcu, prilagoditi samo delovno mesto, oziroma posamezne delavce prerazporediti na ustrežnejša dela v okviru invalidskega podjetja, matične družbe ali celo izven družbe. Delno nam je to uspelo, je pa še veliko odprtih vprašanj in problemov, ki so delno nakazani v samem poročilu.

Trudili smo se tudi pri izboljšanju samih delovnih pogojev, kar je razvidno v poročilu o investiranju. Možnosti, glede na rezultate v preteklosti in tudi v letu 2005 so skromne, pa vendar lahko ugotovimo, da smo z adaptacijo proizvodne hale in uvedbo novega programa bistveno izboljšali delovne pogoje (predvsem za invalide).

Na samo proizvodnjo v letu 2005 je bistveno vplivalo tudi izredno neugodno vreme praktično preko celega leta. V zimskem obdobju so bile izredno nizke temperature, ki bistveno vplivajo na proizvodnjo (zmrznjene deske), v poletnem obdobju pa padavine, ki so vplivale na sušenje bukovih desk. V proizvodnji predelujemo zračno suhe deske, ki jih je potrebno posušiti po naravni poti ali pa umetno v sušilnicah. Ker se kapacitete sušilnic na LP premajhne za zapolnitev proizvodnih kapacitet, naravno pa se deske zaradi velike vlage niso posušile, smo uporabili mehanizem kolektivnega dopusta.

S samim trženjem naših proizvodov in storitev nismo imeli problemov. V glavnem smo proizvode tržili na domačem in tujem trgu, storitve pa za matično družbo - vzdrževalna služba.

Problem, ki je nastal pri trženju, je bil razkorak med stroškom vhodne surovine (deske), ki se draži zaradi dvigovanja cen hlodovine in pa prodajnih cenah naših izdelkov, ki padajo. Razkorak smo nekoliko omilili z drugačno strukturo predelave tako pri iglavcih kot listavcih. Na ta način smo proizvajali večvredne produkte in s tem delno kompenzirali padec cen. Tudi v bodoče niso napovedi nič obetavnejše, zaradi problemov v lesni industriji.

Invalidsko podjetje samo, brez podpore matične družbe ne more preživeti. Ob koncu lahko ugotovimo, da se je nova uprava družbe SNEŽNIK, d.d. takoj in aktivno vključila v reševanje problematike invalidskega podjetja, predvsem na segmentu delovne sile in programov ter odnosov z matično družbo.

Direktor:
Anton Križ

2 POSLOVNO POROČILO ZA LETO 2005

2.1 PREDSTAVITEV DRUŽBE

Kratek zgodovinski pregled

Podjetje SNEŽNIK SINPO, proizvodnja, storitve in trgovina, d.o.o, skrajšano podjetje SNEŽNIK SINPO, d.o.o., je bilo ustanovljeno dne 24.10.1994. Predhodno se je Vlada RS s sklepom z dne 06.10.1994 strinjala s statusnim preoblikovanjem podjetja SNEŽNIK, tako, da je predhodno soglašala z ustanovitvijo invalidskega podjetja.

Iz elaborata o vzrokih in ciljih ustanovitve družbe za zaposlovanje in usposabljanje invalidov je razvidno, da je bil temeljni motiv za ustanovitev podjetja človeški faktor oziroma reševanje problemov delavcev z zmanjšano delovno zmožnostjo. S ciljem kvalitetne razrešitve in produktivne zaposlitve invalidnih oseb so bile izbrane tudi dejavnosti podjetja. V tistem času je imelo status invalidne osebe v matičnem podjetju skoraj 8 % vseh zaposlenih. V glavnem je šlo za omejitve, ki so se nanašale na :

- prisilno držo telesa,
- delo stoje,
- premagovanje težkih bremen,
- oster vid,
- delo pod časovnim pritiskom,
- delo na višini.

Tako naj bi podjetje izvajalo dopolnilni program, storitveno dejavnost – predvsem za matično podjetje in del proizvodnega programa ustanovitelja na osnovi prilagoditve delovnih mest invalidnim osebam.

Podjetji sta podpisali pogodbo o dolgoročnem poslovnem sodelovanju, pogodbo o dolgoročnem najemu osnovnih sredstev in sporazum o razporeditvi delavcev v drugo podjetje.

S tem sporazumom so delavcem zagotovljene iste pravice oziroma bonitete, kot bi jih imeli v matičnem podjetju. V kolikor pa bi invalidsko podjetje zašlo v težave, ki bi povzročile stečaj podjetja, pa matično podjetje avtomatično prevzame vse prostore in delavce.

Dejavnosti podjetja ob ustanovitvi so bile:

- proizvodna dejavnost,
- primarna obdelava lesa v žagalnici,
- sekundarna obdelava lesa v decimirnici,
- končni izdelki (zabojniki, zabojčki, plastični distančniki, palete),
- storitvene dejavnosti,
- varovanje,

- vzdrževanje strojev in opreme,
- čiščenje in razdeljevanje hrane,
- dela v kotlovnici,
- dela na gojenju in urejanju gozdov,
- ostale storitve po naročilu.

V podjetju je bilo ob ustanovitvi zaposlenih 80 delavcev, od tega 30 invalidov (37,5 %), ob koncu leta 2005 pa 146 delavcev – 65 invalidov (44 %).

Dejavnost invalidskega podjetja SNEŽNIK SINPO je bila v začetku zamišljena kot dopolnitev obstoječe proizvodnje družbe SNEŽNIK – PE LESNA PREDELAVA. Predvsem v zadnjih letih pa se je moralo tudi invalidsko podjetje preusmeriti na prodajo na domači in tuji trg.

Tako smo v letu 2005 ustvarili že 53,7 % prihodka na domačem in tujem trgu, predvsem s prodajo proizvodov.

Iz opisa del, ki jih opravlja invalidsko podjetje (storitve) za matično družbo, je možno razbrati, da sta podjetji močno povezani. Odnose je potrebno poglobljati na zdravih ekonomskih zakonitostih.

2.1.1 Osnovni podatki o družbi

Ime družbe:	SNEŽNIK SINPO Proizvodnja, storitve in trgovina, d.o.o.
Skrajšano ime:	Snežnik Sinpo, d.o.o.
Sedež družbe:	Slovenija, 1338 Kočevska Reka, Kočevska Reka 1a
Matična številka:	5869498
Davčna številka:	16766610
Št. TRR	02320-0011014840
Št. reg. vl.	Okrožno sodišče v Ljubljani. Številka vpisa 1/25898/00
Šifra dejavnosti:	20.510 – Proizvodnja drugih izdelkov iz lesa
Osnovni kapital	130.457 tisoč SIT
Št. zaposlenih(dec 05):	146
Št. članov uprave:	1
Revizija:	KPMG Slovenija, d.o.o., Ljubljana
Telefon:	01 893 07 40
Fax:	01 893 07 45
Spletna stran:	www.sneznik.si
E-mail	Sinpo@sneznik.si

Dejavnost družbe

Januarja 1995 je podjetje Snežnik ustanovilo podjetje SNEŽNIK - SINPO s statusom invalidskega podjetja ter nanj preneslo naslednje dejavnosti:

- proizvodnja decimiranih elementov,
- vzdrževanje opreme in objektov,
- proizvodnja tople vode in pare,
- varovanje premoženja,
- čiščenje objektov,
- ostali drobni končni izdelki (palette, gajbice, zabojniki ipd.),
- ostale storitve po naročilu.

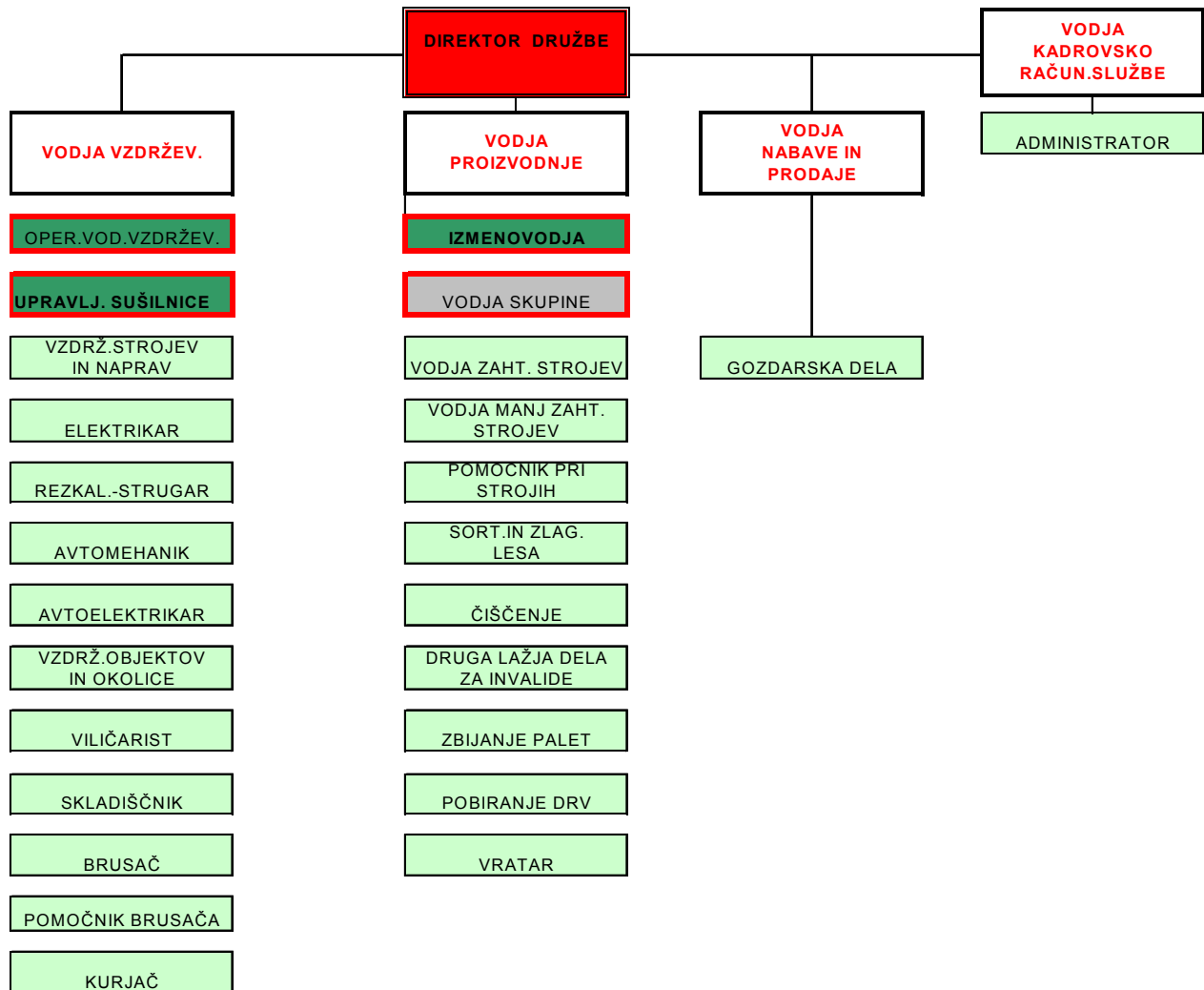
Proizvodni program proizvodnje decimiranih elementov, letvic in ostalih končnih drobnih izdelkov, kot storitvene dejavnosti se odvijajo na lokaciji Kočevska Reka 1a.

SNEŽNIK, d.d. skupaj s hčerinskim podjetjem SINPO, d.o.o. tvori skupino povezanih podjetij, za katero se izdelujejo konsolidirani računovodski izkazi in so na voljo na sedežu družbe.

V letu 2005 je SINPO, d.o.o povprečno zaposloval 139 delavcev.

Snežnik Sinpo , d.o.o. nima podružnic niti doma niti v tujini. Družbo je zastopal g. Anton Križ, kot enočlanska uprava. Nadzor nad poslovanjem, pa je vršila skupščina družbe, ki jo je predstavljal direktor Snežnika, d.d. g. Robert Tomazin, vršilec dolžnosti direktorja Snežnika g. Ladislav Pertot in direktor Snežnik, d.d. g. Jože Hrovat.

ORGANIZACIJSKA SHEMA SNEŽNIK SINPO D.O.O., 2005



2.1.2 Velikost družbe, kapitalna povezanost, ter gibanje kapitala Sinpo d.o.o.

Vrednost osnovnega kapitala v hčerinskem podjetju znaša 130.457 tisoč SIT.

Edini 100 % lastnik družbe Sinpo, d.o.o. je Snežnik d.d.

Zaradi ustvarjene izgube se je kapital zmanjšal in znaša po stanju 31.12.2005 72.695 tisoč SIT. Bilančna vsota družbe na dan 31.12.2005 znaša 291.540 tisoč SIT in se je od preteklega leta povečala za 6 %.

Značilnosti gospodarskega okolja

Problematika poslovanja invalidskega podjetja SNEŽNIK SINPO, d.o.o je bila sledeča:

- nedonosni ter neprimerni programi za invalidne delavce,
- veliko število invalidov,
- slabi delovni pogoji in dotrajana oprema,
- slaba starostna in kvalifikacijska struktura,
- velika odsotnost,
- nizka motivacija (plače).

Največji problem invalidskega podjetja je stagnacija družbe. Od ustanovitve dalje se je zelo malo vlagalo v infrastrukturo in v programe, povečevalo se je le število delavcev. Problematika ni bila toliko vidna, dokler je invalidsko podjetje opravljalo dejavnost pretežno za matično družbo. Vsi negativni dejavniki pa so se pokazali, ko se je bilo potrebno preusmeriti na domači in tuji trg in to v času največje recesije, ki so jo najbolj občutile delovno intenzivne panoge. Nenormalno je porasla tudi cena energije.

2.2 PRODAJA IN TRŽENJE

2.2.1 Prodajni program

Prihodke smo ustvarili na domačem in tujem trgu ter od prodaje proizvodov in storitev matični družbi.

Prodajni program so sestavljali:

- bukov program (bukovi decimirani elementi, bukova drva)
- program iglavcev (elementi, letve)
- storitve za matično podjetje (varovanje, kadrovske pravne storitve, vzdrževanje, viličaristi)

Planirano količinsko proizvodnjo proizvodov tako pri iglavcih kot listavcih smo presegli. Pri iglavcih na račun večje količine embalažnega lesa, pri listavcih pa z večjo produktivnostjo v decimirci. Izkoristek surovine pri iglavcih je nad planiranim (56 %) zaradi večje količine embalaže, pri listavcih pa nižji (plan 56 %) zaradi izdelave sortimentov iz tanjših desk (32 mm) in pa problema kvarjenja desk iz poletne žagarske proizvodnje.

Storitve pa smo opravljali v glavnem za potrebe matične družbe (PE GOZDARSTVO, PE LESNA PREDELAVA), lastne potrebe in delno za potrebe domačega trga (mehanične delavnice).

2.2.2 Kupci

Pomembnejši kupci bukovega programa so bili :

- JADRAN, Sežana,
- SPAMAT, Kostanjevica na Krasu,
- ROM, Ručetna vas,
- MIPLES, Ručetna vas,
- LES/ART, Kočevje,
- PALLAVISINI Legnami, MOIMACCO – ITALIJA (Udine),

in vrsto manjših iz Kočevsko – Ribniške doline.

Del programa nižjega cenovnega razreda pa dobavljamo tudi Snežniku za izdelavo bukovih plošč.

Iglavce pa prodajamo :

- VISTEAM, Črnomelj,
 - SIBEX, Cerknica,
 - DOORS, Mojstrana,
 - INLES, Ribnica,
- in ostalim manjšim kupcem.

Z vsemi večjimi kupci imamo sklenjene letne pogodbe. Manjše kupce pa servisiramo glede na njihova vpraševanja in naše zmožnosti. Znatno delež prihodkov ustvarimo s storitvami za

matično družbo. Zadovoljstvo kupcev preverjamo enkrat letno z vprašalnikom. Na vprašalnik se odzove cca 90 % povprašanih. Ocene so zelo visoke.

V letu 2005 smo reševali dve reklamaciji in jih uspešno rešili.

S kupci komuniciramo tekoče telefonsko, pa tudi z obiski pri kupcih ali kupci na podjetju. Največja težava pa je še vedno izterjava obveznosti.

2.2.3 Dobavitelji

Največji dobavitelj za invalidsko podjetje je matična družba:

- surovina - iglavci in listavci
- storitve - toplotna energija
- intelektualne storitve.

Ostali večji dobavitelji so:

- **material in rezervni deli:**

-	REGENERACIJA,	Vodic	-	zaščita
-	ERINOX,	Radenci	-	tračni žage
-	PROTECT,	Ljubljana	-	gume
-	MERKUR,	Kranj	-	potrošni material
-	KOVINAR,	Kočevje	-	potrošni material
-	BKM ,	Rakitnica	-	brušenje rezil
-	LEVSTEK ,	Rakitnica	-	prevozne storitve

- **energija:**

-	ELEKTRO,	Ljubljana	-	električna energija
-	KOMUNALA,	Kočevje	-	toplotna energija (meh. delavnice).

- **poštne storitve:**

-	PTT,	Ljubljana
---	------	-----------

Manjšo nabavo vršimo razpršeno odvisno od pogojev dobave (cena, roki, zaloga itd).

2.3 ANALIZA POSLOVANJA

2.3.1 Prihodki

Na domačem trgu (brez Snežnika) je družba dosegla 168 mio SIT prihodkov, kar je več od načrtovanega.

Pri povezani družbi pa je bilo prihodkov 208 mio SIT oz. 5 % manj od načrtovanega.

Izpad prihodka pri povezani družbi je nastal iz dveh vzrokov in sicer:

- ♦ neorganiziranje druge izmene na MELES-u in
- ♦ izpad naročila dolgih bukovih elementov.

Izpad interne prodaje smo kompenzirali s prodajo na domačem in tujem trgu. Na povečan prihodek pa je bistveno vplivala večja predelava bukovih desk debeline 32 mm, saj smo s tem dosegli višje prodajne cene.

Prodajo na tuji trg smo povišali in dosegli 73 mio SIT realizacije, na kar smo posebej ponosni.

Subvencije

Subvencij smo prejeli 9,5 mio SIT in so višje glede na plan na račun večjega števila zaposlenih invalidov.

Subvencioniranje temelji na nižji delovni učinkovitosti invalidne osebe. Država prispeva delež denarja, zato, ker invalid dela z zmanjšano delovno sposobnostjo in s tem država subvencionira spodbude za delovna mesta.

Koriščenje odstopljenih sredstev je obrazloženo v 61. členu ZZRI, ki opredeljuje v kakšen namen se ta sredstva lahko uporabi.

Odstopljeni prispevki iz plač

Odstopljena sredstva – vrnjeni prispevki so bili višji na račun večjega števila zaposlenih v invalidskem podjetju (od 133 na 146).

Družba je v letu 2005 oblikovala rezervacije iz naslova odstopljenih prispevkov iz plač v višini **92.996 tisoč SIT**. Oblikovane rezervacije so bile nižje od stroškov, katere je družba pokrivala, zato je po stanju konec leta 2005 črpala vse oblikovane rezervacije.

V skladu z 61.členom Zakona o zaposlitveni rehabilitaciji in zaposlovanju invalidov (Ur.list 63/2004), je družba ta sredstva porabila za pokrivanje stroškov in sicer:

1. Pokrivanja dela stroška amortizacije opreme in nadomestnih delov.

2. Pokrivanje stroškov storitev vzdrževanja.
3. Izboljšanje delovnih pogojev.
4. Ohranjanje in ustvarjanje novih delovnih mest

Določeno število delovnih invalidov (predvsem invalidi II. kategorije) imajo takšne delovne sposobnosti, da je izredno težko - skoraj nemogoče zagotoviti zaposlitev v okviru rednih programov.

Zato se išče različne programe, primerne zahtevam. Največji problem je priprava, ustvarjanje primerne delovnega okolja in pa sama tržna zanimivost izdelkov. V letu 2005 je bilo uvedenih več programov (pletenje stolov, izdelava lesne galanterije, usluge v drugih podjetjih in še druge manjše storitve.

5. Izpad prihodka zaradi bolniške

Družba se že dalj časa srečuje z veliko odsotnostjo zaradi bolezni. V letu 2005 je imela v sorazmerno visoko odsotnost zaradi bolezni (glej poglavje ZAPOSLENI. Višja odsotnost zaradi bolezni je za družbo pomenila direkten izpad prihodka. Tako je skupno znesel izpad prihodka zaradi bolezni 3,0 mio SIT.

6. Izpad prihodka iz tekočega poslovanja

Invalidsko podjetje je organizirano v tri enote (mesta odgovornosti) in sicer:

- Proizvodnja,
- vzdrževanje na LP in PNS,
- mehanične delavnice (SNEŽNIK).

Vsa vzdrževalna dela se opravljajo na osnovi letne pogodbe (pogodbe o dolgoročnem poslovno-tehničnem sodelovanju). Določene storitve (vratarska služba, kurjenje, čiščenje itd.) opravljajo tudi invalidni delavci.

Proizvodnja pa se spremlja v treh skupinah in sicer:

- decimirnica,
- podelava,
- dopolnilna dejavnost.

V decimirnici se izdelujejo izdelki (elementi) iz bukovega lesa. Delo je fizično težko in proizvodnja je organizirana na osnovi tekočega traku ter normirana. Delo ni primerno za invalide.

V podelavi se dodeljujejo neskladni proizvodi iz decimirnice in pa druga manjša dela (izdelava palet za lastne potrebe). Ker se izdelki iz decimirnice in podelave ne spremljajo ločeno tako količinsko kot prodaja, obravnavamo ti dve skupini skupaj. Na osnovi tega tudi ugotavljamo prihodek na zaposlenega za obe podskupini.

Dopolnilna dejavnost pa v glavnem zaposluje invalide delavce.

Proizvodnja je prirejena zahtevam in omejitvam (norme ni, proizvodi so enostavni in fizično delo je bistveno lažje kot v decimirnici). Problematično je edino delovno okolje (neprimerni ekološki pogoji).

Izpad prihodka predstavlja razlika med možnim prihodkom (število delavcev x prihodek/delavca v decimirnici) in pa dejanskim prihodkom v celotni proizvodnji. V decimirnici je število delavcev konstantno (tekoči trak), v podelavi se spreminja. Izredno pa niha število delavcev v dopolnilni dejavnosti (bolniška).

2.3.2 Odhodki

Materialni stroški so dosegli 213,6 mio SIT in so preseženi predvsem na račun večje porabe surovine (6,5 mio SIT), kar se pa pozitivno odraža na večjih prihodkih.

Stroški storitev so znašali 28,2 mio SIT in so preseženi za cca 4 mio SIT, kar pa je posledica nizkega planiranja prevoznih stroškov predvsem za tuji trg.

Strošek dela je znašal 330,9 mio SIT in je presežen na račun večjega števila zaposlenih (aprila 10 delavcev, decembra 8 delavcev) in pa dviga plač v avgustu (dodatek po zakonu), delno pa tudi na račun preseganja norm tako na SINPU (decimirnica) kot žagalnici.

Prekoračitev ostalih stroškov pa izvira iz:

- ◆ prodaja iz zalog _____ 5,1 mio SIT
- ◆ prevred. posl.odhodkov(odpis investicije v teku _____ 4,2 mio SIT
- ◆ obresti (kredit Regionalnega razvojnega sklada Ribnica) _____ 4,7 mio SIT
- ◆ drugi izredni odhodki _____ 1,0 mio SIT
- ◆ odhodki iz prodaje OS _____ 1,0 mio SIT

Družba je poslovno leto 2005 zaključila z 38,2 mio SIT negative.

2.4 ZAPOSLENI

2.4.1 Sinpo – zaposleni

MESEC	ZAPOSLENI 2005	ŠT. INVALIDOV 2005	ZAPOSLENI 2004	ŠT. INVALIDOV 2004
JANUAR	131	59	133	60
FEBRUAR	132	60	134	60
MAREC	132	61	135	61
APRIL	142	61	134	60
MAJ	142	62	133	60
JUNIJ	141	64	133	60
JULIJ	141	64	134	60
AVGUST	141	64	134	60
SEPTEMBER	140	64	133	60
OKTOBER	140	64	133	60
NOVEMBER	140	65	133	60
DECEMBER	146	65	133	60
POVPREČJE	139,0	62,75	133,5	60,08

2.4.2 Sinpo - pregled izobrazbene strukture zaposlenih

STROKOVNA IZOBRAZBA	Skupaj št. ZAPOSLENIH	Od tega INVALIDI
Nekvalificiran	24	18
Polkvalificiran	44	24
Kvalificiran	48	16
Nižja strokovna usposobljenost	14	0
Srednja strokovna usposobljenost	12	7
Višja izobrazba	1	0
Visoka izobrazba	3	0
Skupaj	146	65

Družba ima zelo nizko kadrovsko strukturo, saj v prvi vrsti zaposluje težje zaposlitveno delovno silo, to je invalide. Invalidi so predvsem bivši delavci, ki so bili zaposleni na težjih fizičnih delih (sekači, težja dela na žagi...) ker so to večinoma starejši delavci, ki nimajo niti končane osnovne šole jih je težje pripraviti k izobraževanju. Predstavlja 87 % delavcev z manj kot srednjo izobrazbo. V primerjavi s prejšnjimi leti je narasla zaposlenost polkvalificiranih in kvalificiranih delavcev.

2.4.3 Sinpo-odsotnost

Odsotnost zaradi dopusta in bolniške

MESEC	BOLNIŠKA		DOPUST		SKUPAJ	
	ŠT.UR	%	ŠT.UR	%	ŠT.UR	%
JANUAR	3.198	15,00	2.701	12,36	5.899	24,93
FEBRUAR	4.006	19,00	2.716	13,04	6.722	32,26
MAREC	3.974	16,00	1.628	6,74	5.602	23,19
APRIL	3.534	14,37	1.970	8,01	5.504	22,37
MAJ	2.908	11,58	1.369	5,45	4.277	17,04
JUNIJ	3.112	13,00	2.276	9,24	5.388	21,87
JULIJ	2.160	9,00	3.557	15,23	5.717	24,48
AVGUST	2.136	8,00	5.290	20,54	7.426	28,83
SEPTEMBER	1.988	8,00	2.166	8,85	4.154	17,74
OKTOBER	2.372	10,00	1.404	5,97	3.776	16,06
NOVEMBER	2.664	10,84	2.344	9,54	5.008	20,38
DECEMBER	2.644	10,34	4.700	18,38	7.344	28,71
SKUPAJ UR	34.696		32.121		66.817	
POVPREČJE	2.891,3	12,09	2.676,8	11,11	5.568,1	23,16

Vse odsotnosti v družbi predstavljajo kar 23 % manjko ur. Zaradi različnih vzrokov je znašala odsotnost v družbi 66.817 ur, kar pomeni manjko 32 delavcev na mesec. Napram lanskemu letu je opazen dvig odsotnosti zaradi bolezni iz 10 % v letu 2004 na 12 % v letu 2005.

2.4.4 Povprečno izplačane plače po mesecih

MESEC	št.zap.	ŠT. UR	št.zap.iz ur	plača	št.ur SKUPAJ	pov.plača iz ur
januar	131	168	130,86	19.125.304,50	21.985	146.147,43
februar	132	160	131,42	17.795.343,00	21.027	135.409,47
marec	132	184	131,79	19.514.236,80	24.250	148.066,79
april	142	168	142,73	19.949.849,10	23.979	139.771,24
maj	142	176	142,65	20.735.868,10	25.106	145.364,17
junij	141	176	140,60	20.903.938,50	24.746	148.674,26
julij	141	168	139,35	20.029.989,50	23.410	143.743,62
avgust	141	184	140,48	23.803.191,20	25.848	169.443,95
september	140	176	139,50	20.534.127,50	24.552	147.198,05
oktober	140	168	139,94	20.825.113,50	23.510	148.814,08
november	140	176	139,59	21.581.202,40	24.568	154.603,21

december	146	176	145,33	22.971.792,20	25.578	158.066,91
skupaj		2080		247.769.956,30	288.559	1.785.303,17
POVPREČJE	139	173,33	138,6868	20.647.496,36	24.047	148.878,57

Primerjava:

Povprečna bruto plača za **lesno** dejavnost je v novembru 2005 znašala **204.636,00 SIT**.

Povprečna bruto plača v Republiki **Sloveniji** pa je znašala za zadnje tri mesece **294.696,00 SIT**.

NADURNO DELO

V preteklem letu je bilo izplačanih 2055 nadur, kar predstavlja 0,7 % vseh izplačanih ur.

PREJEMKI UPRAVE in INDIVIDUALNIH POGODB

V letu 2005 sta bili sklenjeni dve individualni pogodbi, katerih prejemki so znašali 15.500.925,30 SIT. Od tega je uprava prejela 10.867.456,20 SIT.

2.4.5 Sinpo-starostna struktura zaposlenih

STAROSTNA STRUKTURA	SKUPAJ	%	Od tega INVALIDI
DO 20 LET	0	0	0
OD 21 - 30 LET	8	6	1
OD 31 - 40 LET	28	19	4
OD 41 - 50 LET	65	45	32
OD 51 - 55 LET	30	21	20
NAD 56 LET	15	10	8
SKUPAJ	146	100	65

V družbi prevladujejo starejši delavci, saj je kar 75 % delavcev starejših od 40 let, zato se družba srečuje s problemom večje odsotnosti (dopust, bolezen) in nezainteresiranostjo za izobraževanje.

2.4.6 Sinpo - izobraževanje

V letu 2005 je bil glavni projekt izobraževanje preko programa skladov dela. Izobraževanja se je udeležilo 31 delavcev.

Z namenom zagotoviti nemoten proces dela smo za delo z viličarjem usposobili 3 delavce.

Družba je skupaj z matično družbo Snežnik organizirala v sodelovanju z srednjo lesno šolo izobraževanje za poklic obdelovalec lesa. Izobraževanje je namenjeno delavcem, ki imajo nepopolno osnovno šolo ali zaključeno osnovno šolo in delajo pri strojih, za pridobitev polkvalifikacije. Poteka izven delovnega časa, tako da bo kar najmanj moten delovni proces. Kljub prepričevanju pa nam ni uspelo v izobraževanje vključiti invalidov, saj je še vedno močno prisotno prepričanje o zaščitenosti te kategorije. Invalidi so s svojim statusom zadovoljni, raje opravljajo enostavna dela, kot da bi z delom in angažiranostjo napredovali. Zaradi višje starosti in višje delovne dobe je to tudi razumljivo. Ni pa želje po izobraževanju zaznati tudi pri mlajših delavcih, saj so se tudi ti že navzeli miselnosti starejših kolegov.

Družba se udeležuje tudi strokovnih seminarjev, ki so organizirani, predvsem zaradi spremembe zakonodaje in predvsem na področju delovno pravne zakonodaje, ki ureja status invalidov.

2.5 INVESTIRANJE IN DEZINVESTIRANJE

V preteklem letu smo v družbi Sinpo investirali v adaptacijo proizvodnih prostorov za invalide (ogrevanje, menjava strehe, izolacija), kupili smo rabljeni viličar, ter nov štiristranski skobeljni stroj, ki je nadomestil dva izrabljena stroja. Ta dva stroja smo tudi prodali (Ledinek, Gabbiani).

Višina vlaganj je tako dosegla 28,9 mio SIT, višina dezinvesticij pa 1,8 mio SIT.

2.6 PRIČAKOVANI RAZVOJ DRUŽBE

Prvotni načrt za leto 2006 je bil izdelan v novembru 2005 ob takrat znanih predpostavkah, razpoložljivi infrastrukturi in delovni sili, znanih pogojih trženja ter pogodbenih odnosih z matično družbo.

Z vsemi organizacijskimi, kadrovskimi, programskimi in ostalimi spremembami, je v letu 2006 planiran prihodek v višini 619.240 mio SIT in odhodki v višini 636.148 mio SIT, oziroma negativni rezultat poslovanja v višini 16.908 mio SIT.

2.6.1 Razmerje z obvladujočo družbo

Vsi pravni posli z obvladujočo družbo Snežnik d.d., ki so bili sklenjeni in realizirani v letu 2005, so bili sklenjeni in realizirani pod pogoji in na način, ki v odvisni družbi velja v primeru sklepanja in realizacije pravnih poslov s tretjimi, neodvisnimi osebami. V skladu z navedenim izjavljamo, da odvisna družba pri pravnih poslih, sklenjenih in ali realiziranih v poslovnem letu 2005 ni bila prikrajšana, zato nismo zahtevali in tudi ne prejeli nobenih nadomestil s strani obvladujoče družbe.

2.7 POMEMBNI DOGODKI PO KONCU POSLOVNEGA LETA

Z zamenjavo uprave v družbi SNEŽNIK, je bila tudi v invalidskem podjetju izvedena reorganizacija v smislu novih zadolžitev (trženja), reorganizaciji vzdrževalne službe (mehanične delavnice) in prenosu določenih služb iz matičnega podjetja na invalidsko (razvoj, vzdrževanje informacijske tehnologije) podjetje.

V začetku leta 2006 se je direktor družbe Anton Križ zamenjal. Nasledil ga je Vodja proizvodnje lesne predelave pri družbi Snežnik, d.d. Andrej Puž.

V letu 2006 je bila oddana vloga na registrsko sodišče za dokapitalizacijo odvisnega podjetja s konverzijo terjatev v kapitalski vložek v višini 95,6 mio SIT.

V letu 2006 je v invalidskem podjetju skupaj z matično družbo uveden program jelovih plošč kot eden od izdelkov, ki bo doprinesel k izboljšanju poslovanja družbe.

2.8 REVIZORJEVO POROČILO



Revizorjevo poročilo

Skupščini družbe SNEŽNIK SINPO, d.o.o., Kočevska Reka

Revidirali smo bilanco stanja gospodarske družbe SNEŽNIK SINPO, d.o.o., Kočevska Reka, na dan 31.12.2005, ter z njo povezane izkaz poslovnega izida, izkaz finančnega izida, izkaz gibanja kapitala in prilogo k računovodskim izkazom za tedaj končano leto. Za te računovodske izkaze, pripravljene v skladu s Slovenskimi računovodskimi standardi, in prilogo k njim je odgovorna uprava družbe. Naša naloga je na podlagi revizije izraziti mnenje o teh računovodskih izkazih.

Revizijo smo opravili v skladu z mednarodnimi standardi revidiranja, ki jih je izdalo Mednarodno združenje računovodskih strokovnjakov in drugimi pravili revizijske stroke, ki jih sprejema Slovenski inštitut za revizijo. Ti zahtevajo od nas načrtovanje in izvedbo revizije za pridobitev primerne zagotovila, da računovodski izkazi ne vsebujejo bistveno napačnih navedb. Revizija vključuje preizkuševalno preverjanje dokazov o zneskih in razkritjih v računovodskih izkazih. Revizija vključuje tudi presojanje uporabljenih računovodskih načel in pomembnih ocen ravnateljstva ter ovrednotenje celovite predstavitve računovodskih izkazov. Prepričani smo, da je opravljena revizija dobra podlaga za dano mnenje.

Po našem mnenju so računovodski izkazi s prilogo iz prvega odstavka v vseh bistvenih pogledih poštena predstavitev finančnega stanja družbe na dan 31. decembra 2005, poslovnega izida in finančnega izida njenega poslovanja ter gibanja kapitala v tedaj končanem letu v skladu s Slovenskimi računovodskimi standardi, ki jih je izdal Slovenski inštitut za revizijo.

Poslovno poročilo je skladno z revidiranimi računovodskimi izkazi.

Jana Oražem, univ.dipl.ekon.

pooblaščená revizorka

KPMG SLOVENIJA,

podjetje za revidiranje, d.o.o.

Boris Drobnič, univ. dipl. ekon.

pooblaščen revizor

partner

Ljubljana, 16. junij 2006

KPMG Slovenija, d.o.o.

4

3 RAČUNOVODSKO POROČILO

3.1 SNEŽNIK SINPO, D.O.O. LETNI IZKAZI S POJASNILI

Bilanca stanja- primerjava s preteklim letom

v tisoč SIT

	31.12.05	Str.%	31.12.04	Str.%	Ind.
SREDSTVA	291.540	100,0	273.895	100,0	106
A. Stalna sredstva	160.133	54,9	144.122	52,6	111
I. Neopredmetena dolgoročna sredstva	0	0,0	25	0,0	0
II. Opredmetena osnovna sredstva	160.133	54,9	144.097	52,6	111
B. Gibljava sredstva	131.407	45,1	129.773	47,4	101
I. Zaloge	45.987	15,8	51.150	18,7	90
II. Poslovne terjatve	73.988	25,4	68.160	24,9	109
b) Kratkoroč.poslov.terjatve	73.988	25,4	68.160	24,9	109
1. Kratkoroč.poslov.terjatve do podj.v skupini	23.411	8,0	23.486	8,6	100
2. Kratkoroč.poslov.terjatve do kupcev	46.398	15,9	39.117	14,3	119
3. Kratkoroč.poslov.terjatve do drugih	4.179	1,4	5.557	2,0	75
IV. Dobroimetje pri bankah, čeki in gotovina	11.432	3,9	10.463	3,8	109
C. Aktivne časovne razmejitve	0	0,0	0	0,0	-
OBVEZNOSTI DO VIROV SREDSTEV	291.540	100,0	273.895	100,0	106
A. Kapital	72.695	24,9	110.861	40,5	66
I. Vpoklicani kapital	130.457	44,7	130.457	47,6	100
IV. Preneseni čisti poslovni izid	-19.596	-6,7	-6.984	-2,5	281
V. Čisti poslovni izid poslovnega leta	-38.166	-13,1	-12.612	-4,6	303
B. Rezervacije	0	0,0	6.065	2,2	0
3. Druge rezervacije	0	0,0	6.065	2,2	0
C. Finančne in poslovne obveznosti	218.845	75,1	156.969	57,3	139
a) Dolgoročne finančne in poslovne obveznosti	20.861	7,2	20.884	7,6	100
2. Dolgoročne finanč.obveznosti do bank	20.861	7,2	0	0,0	-
8. Dolgoroč.finanč.in poslov.obvez.do drugih	0	0,0	20.884	7,6	0
b) Kratkoročne finančne in poslovne obveznosti	197.984	67,9	136.085	49,7	145
2. Kratkoročne finančne obveznosti do bank	3.681	1,3	0	0,0	-
3. Kratkoroč.poslov.obvez.do dobaviteljev	12.522	4,3	14.163	5,2	88
4. Kratkoroč.fin.in poslov.obvez.do podj.v skup.	159.025	54,5	104.838	38,3	152
5. Kratkoroč.finanč.in poslov.obvez.do drugih	22.756	7,8	17.084	6,2	133
Č. Pasivne časovne razmejitve	0	0,0	0	0,0	-

Izkaz poslovnega izida -primerjava s preteklim letom

v tisoč SIT

	2005	2004	Ind.
A Čisti prihodki od prodaje	449.181	411.976	109,0
- Čisti prihodki od prodaje na domačem trgu-SNEŽNIK	207.927	192.488	108,0
- Čisti prihodki od prodaje na domačem trgu-ostalo	168.148	168.579	99,7
- Čisti prihodki od prodaje na tujem trgu	73.106	50.909	143,6
B. Sprememba vred.zalog proizv.in nedokonč.proizvodnje	-5.185	6.974	-74,3
Č. Vrednost usredstvenih lastnih proizvodov in storitev	4.671	0	
E. Drugi poslovni prihodki s prevrednotovalnimi prihodki	102.653	109.557	93,7
F. Kosmati donos od poslovanja	551.320	528.507	104,3
G. Poslovni odhodki	583.927	540.752	108,0
I. Stroški blaga materiala in storitev	241.860	251.398	96,2
1. Nabavna vrednost prodanega blaga in materiala	0	0	
2. Stroški porabljenega materiala	213.621	227.617	93,9
3. Stroški storitev	28.239	23.781	118,7
II. Stroški dela	330.918	284.204	116,4
1. Stroški plač	232.468	199.834	116,3
2. Stroški pokojninskih zavarovanj	21.403	17.420	122,9
3. Stroški drugih zavarovanj	16.921	15.666	108,0
4. Drugi stroški dela	60.126	51.284	117,2
III. Odpisi vrednosti	10.521	4.614	228,0
1. Amortizac.neopredm.dolgoroč.sredstev in opredmet.osnov.sred.	5.373	4.324	124,3
2. Prevrednot.poslovni odhodki pri osnovnih sredstvih	5.148	27	19066,7
3. Prevrednot.poslovni odhodki pri obratnih sredstvih	0	263	0,0
IV. Drugi poslovni odhodki	628	536	117,2
I. Izguba/dobiček iz poslovanja	-32.607	-12.245	266,3
J. Finančni prihodki	251	349	71,9
3. Finančni prihodki iz kratkoročnih terjatev	251	349	71,9
a) Drugi finančni prihodki iz obresti in kratkoročnih terjatev	251	349	71,9
K. Finančni odhodki	4.886	1.305	374,4
1. Prevrednotovalni finančni odhodki	134	860	15,6
b) drugi prevrednotovalni finančni odhodki	134	860	15,6
2. Finančni odhodki za obresti in iz drugih obveznosti	4.752	445	1067,9
a) Drugi finančni odhodki za obresti in iz drugih obveznosti	4.752	445	1067,9
N. Čisti poslovni izid iz rednega delovanja	-37.242	-13.201	282,1
O. Izredni prihodki	11	590	1,9
P. Izredni odhodki	935	1	93500,0
R. Poslovni izid zunaj rednega delovanja	-924	589	-156,9
V. Čisti poslovni izid obračunskega obdobja	-38.166	-12.612	302,6

IZKAZ FINANČNEGA IZIDA za obdobje 01.01.-31.12.2005

v tisoč SIT

A. Finančni tokovi pri poslovanju	31.12.2005		2004
	Pritoki	Odtoki	
a) Pritoki pri poslovanju	546.017		536.891
Poslovni prihodki	551.834		520.598
Izredni prihodki, ki se nanašajo na poslovanje	11		590
Začetne manj končne poslovne terjatve	-5.828		15.622
Začetne manj končne aktivne časovne razmejitve	0		81
b) Odtoki pri poslovanju		514.545	-520.657
Poslovni odhodki brez amortizacije in dolgoročnih rezervacij		578.533	-529.191
Izredni odhodki, ki se nanašajo na poslovanje		935	-1
Davki iz dobička in drugi davki, ki niso zajeti v poslovnih odhodkih		0	0
Končne manj začetne zaloge		-5.163	-6.383
Začetni manj končni poslovni dolgovi		-59.760	31.544
Začetne manj končne pasivne kratkoročne časovne razmejitve		0	-16.626
c) Prebitok pritokov/odtokov pri poslovanju	31.472	0	16.234
B. Finančni tokovi pri naložbenju			
a) Pritoki pri naložbenju	251		349
Finančni prihodki, ki se nanašajo na naložbenje (brez prevred.)	251		349
b) Odtoki pri naložbenju		23.479	-14.943
Finančni odhodki, ki se nanašajo na naložbenje (brez prevred.)		134	-860
Pobotano povečanje neopredmetenih dolgoročnih sredstev		0	0
Pobotano povečanje opredmetenih osnovnih sredstev		23.345	-14.083
c) Prebitok pritokov/odtokov pri naložbenju	0	23.228	-14.594
C. Finančni tokovi pri financiranju			
a) Pritoki pri financiranju	3.565		532
Finančni prihodki, ki se nanašajo na financiranje	0		415
Pobotano povečanje kratkoročnih finančnih dolgov	3.565		117
b) Odtoki pri financiranju		10.840	-976
Finančni odhodki, ki se nanašajo na financiranje		4.752	0
Pobotano zmanjšanje dolgoročnih rezervacij		6.065	
Pobotano zmanjšanje dolgoročnih finančnih dolgov		23	-976
c) Prebitok pritokov/odtokov pri financiranju	0	7.275	-444
Č. Končno stanje denarnih sredstev in njihovih ustreznikov		11.432	10.463
x) Finančni izid v obdobju (seštevek prebitkov Ac, Bc in Cc)	969		1.196
y) Začetno stanje denarnih sredstev in njihovih ustreznikov	10.463		9.267

Izkaz gibanja kapitala v letu 2004

v tisoč SIT

	Osnovni kapital	Prenes. čisti poslov. izid	Čisti dobiček poslov. leta	Splošni prevred. poprav. kapitala	Skupaj kapital
	I/1	IV/1	V/1	VI/1	
A. Stanje 31.december 2003	130.457	-6.984	0	0	123.473
B. Premiki v kapital	0	0	-12.612	0	-12.612
d) Vnos čistega poslovnega izida poslovnega leta	-	-	-12.612	-	-12.612
e) Vnos zneska splošnega prevrednotovalnega ka	-	-	-	-	0
f) Vnos zneska posebnih prevrednotenj kapitala	-	-	-	-	0
g) Druga povečanja sestavin kapitala	-	-	-	-	0
C. Premiki v kapitalu	0	0	0	0	0
c) Poravnava izgube kot odbitne sestavine kapita	-	-	-	-	0
d) Razpust.rezerv za razpored.na druge sestavine	-	-	-	-	0
f) Druge prerazporeditve sestavin kapitala	-	-	-	-	0
D. Stanje 31.december 2004	130.457	-6.984	-12.612	0	110.861

Izkaz gibanja kapitala v letu 2005

v tisoč SIT

	Osnovni kapital	Prenes. čisti poslov. izid	Čisti dobiček poslov. leta	Splošni prevred. poprav. kapitala	Skupaj kapital
	I/1	IV/1	V/1	VI/1	
A. Stanje 31.december 2004	130.457	-6.984	-12.612	0	110.861
B. Premiki v kapital	0	0	-38.166	0	-38.166
d) Vnos čistega poslovnega izida poslovnega leta	-	-	-38.166	-	-38.166
e) Vnos zneska splošnega prevrednotovalnega ka	-	-	-	-	0
f) Vnos zneska posebnih prevrednotenj kapitala	-	-	-	-	0
g) Druga povečanja sestavin kapitala	-	-	-	-	0
C. Premiki v kapitalu	0	-12.612	12.612	0	0
c) Poravnava izgube kot odbitne sestavine kapita	-	-	-	-	0
d) Razpust.rezerv za razpored.na druge sestavine	-	-	-	-	0
f) Druge prerazporeditve sestavin kapitala	-	-12.612	12.612	-	0
D. Stanje 31.december 2005	130.457	-19.596	-38.166	0	72.695

Izkaz bilančnega dobička/bilančne izgube za leto 2005		v tisoč SIT	
POSTAVKA	31.12.2005	31.12.2004	
A. ČISTI DOBIČEK POSLOVNEGA LETA	0	0	
B. ČISTA IZGUBA POSLOVNEGA LETA	38.166	12.612	
C. PRENESENI ČISTI DOBIČEK	0	0	
Č. PRENESENA ČISTA IZGUBA	19.596	6.984	
D. ZMANJŠANJE KAPITALSKIH REZERV	0	0	
E. ZMANJŠANJE REZERV IZ DOBIČKA	0	0	
F. POVEČANJE REZERV IZ DOBIČKA	0	0	
G. BILANČNI DOBIČEK	0	0	
H. BILANČNA IZGUBA	57.762	19.596	

3.1.1 Osnove za izdelavo računovodskih izkazov

SNEŽNIK SINPO, d.o.o. Kočevska Reka je evidentiral poslovne dogodke in izdelal računovodske izkaze v skladu s slovenskimi računovodskimi standardi, zakonom o gospodarskih družbah, zakonom o davku od dohodkov pravnih oseb, zakonom o davku na dodano vrednost in drugimi predpisi in uredbami, ki urejajo računovodsko, finančno in davčno poslovanje ter zakonom o zaposlitveni rehabilitaciji in zaposlovanju invalidov (46. in 61. člen zakona).

V izkazih je resnično in pošteno prikazano stanje sredstev in obveznosti do njihovih virov na dan 31.12.2005, ter poslovni in finančni izid za leto 2005. Bilanca stanja je sestavljena in členjena v skladu s SRS 24.4 za velika in srednja podjetja, izkaz poslovnega izida v skladu s SRS 25.5 po različici I. Tako bilanca stanja kot tudi izkaz poslovnega izida prikazujeta zneske v dveh stolpcih: v prvem uresničene podatke v obravnavanem obračunskem obdobju in v drugem uresničene v enakem prejšnjem obračunskem obdobju. Postavke bilance stanja in izkaza poslovnega izida za prejšnje obračunsko obdobje so vsebinsko prilagojene obliki bilance stanja in izkaza poslovnega izida, ki jo zahtevajo prenovljeni SRS in spremembe ZGD. Posamezne postavke, ki v družbi ne prihajajo v poštev, niso navedene. Postavke v izkazih so prikazane v nominalnih knjigovodskih vrednostih in so odraz vseh poslovnih dogodkov obravnavanega obdobja.

Finančna sredstva, pridobljena iz naslova posebnih oprostitev in olajšav za invalidska podjetja v skladu z zakonom o zaposlitveni rehabilitaciji invalidov družba ločeno vodi na posebnih kontih in jih uporablja v skladu z 61. členom tega zakona.

Spremembe v računovodskih usmeritvah so ustrezno razkrite v pojasnilih k računovodskim izkazom, ki so sestavni del poslovnega poročila.

Poslovno leto je enako koledarskemu letu in se zaključi z 31. decembrom tekočega leta.

3.1.2 Pomembnejše računovodske usmeritve v poslovnem letu 2005

Družba ne evidentira poslovnih dogodkov in ne izdeluje računovodskih izkazov po področnih in območnih odsekih.

Pri oblikovanju računovodskih informacij družba upošteva predpostavke o nastanku poslovnih dogodkov, neomejenosti delovanja ter resnični in pošteni predstavitvi v razmerah spremembe vrednosti EUR nasproti tolarju in sprememb posameznih cen, ne pa tudi hiperinflacije.

Družba je za preračun v domačo valuto pri postavkah, ki glasijo na tujo valuto, uporabila srednji tečaj Banke Slovenije za EUR na dan obračuna.

Ravnanje družbe v zvezi z evidentiranjem poslovnih dogodkov in računovodske usmeritve družbe, uporabljene za leto 2005 so opredeljene v nadaljevanju pri posameznih postavkah računovodskih izkazov.

Prevrednotenje kapitala v poslovnem letu 2005 družba ni opravila, ker se je v prejšnjem koledarskem letu tečaj EUR do tolarja povečal za manj kot 5,5 %.

3.1.3 Bilanca stanja

Sredstva

291.540 tisoč SIT

A. Stalna sredstva

160.133 tisoč SIT

Stanje stalnih sredstev konec leta 2005 je **160.133 tisoč SIT** in se je v primerjavi s stanjem konec leta 2004 povečalo za **16.011 tisoč SIT**, oziroma za 11,11 %.

I. Neopredmetena dolgoročna sredstva

0 tisoč SIT

Za neopredmetena dolgoročna sredstva so v poslovnih knjigah izkazane posebej nabavne vrednosti in posebej popravki vrednosti, pri čemer predstavlja popravek njihov kumulativni odpis kot posledico amortiziranja. Pri izračunu stroška amortizacije se uporablja metoda enakomernega časovnega amortiziranja. V poslovnih knjigah za leto 2005 neopredmetena dolgoročna sredstva niso bila prevrednotovana.

Nabavna vrednost posameznega neopredmetenega dolgoročnega sredstva zajema nakupno ceno po obračunu dobavitelja in vse stroške, ki se lahko neposredno pripišejo usposobitvi sredstva za uporabo. Kasneje nastali stroški, ki omogočajo večje bodoče koristi neopredmetenega dolgoročnega sredstva glede na prej ocenjene, povečujejo njegovo nabavno vrednost. Stroški v zvezi z neopredmetenim dolgoročnim sredstvom, ki omogočajo podaljšanje njegove dobe uporabnosti, zmanjšujejo do takrat obračunani popravek vrednosti.

Neopredmetena dogoročna sredstva				v tisoč SIT
	Dolgoroč. odlož. org.stroški	Dolgoroč. premož. pravice-	Druga neop. dolgoročna sredstva	SKUPAJ
NABAVNA VREDNOST				
Stanje 01.01.2005	0	75	0	75
Povečanje	0	0	0	0
Zmanjšanje	0	0	0	0
Prevrednotovanje	0	0	0	0
Stanje 31.12.2005	0	75	0	75
POPRAVEK VREDNOSTI				
Stanje 01.01.2005	0	50	0	50
Amortizacija	0	25	0	25
Zmanjšanje	0	0	0	0
Povečanje	0	0	0	0
Prevrednotovanje	0	0	0	0
Stanje 31.12.2005	0	75	0	75
NEODPISANA VREDNOST				
Stanje 01.01.2005	0	25	0	25
Stanje 31.12.2005	0	0	0	0

Neopredmetena osnovna sredstva, med katerimi družba izkazuje vrednost dolgoročnih premoženjskih pravic-programov, so se v primerjavi s stanjem preteklega leta zmanjšala za **25**

tisoč SIT, to je za znesek obračunane amortizacije in je po stanju na dan 31.12.2005 njihova knjigovodska vrednost **0**.

II. Opredmetena osnovna sredstva

160.133 tisoč SIT

Za opredmetena osnovna sredstva so v poslovnih knjigah izkazane posebej nabavne vrednosti in posebej popravki vrednosti, pri čemer predstavlja popravek njihov kumulativni odpis kot posledico amortiziranja. V bilanci stanja so opredmetena osnovna sredstva izkazana le po neodpisani vrednosti, ki predstavlja razliko med nabavno in odpisano vrednostjo.

Nabavna vrednost posameznega opredmetenega osnovnega sredstva zajema nakupno ceno po obračunu dobavitelja in vse stroške, ki se lahko neposredno pripišejo usposobitvi sredstva za uporabo. Kasneje nastali stroški, ki omogočajo večje bodoče koristi osnovnega sredstva glede na prej ocenjene, povečujejo nabavno vrednost. Stroški v zvezi z osnovnim sredstvom, ki omogočajo podaljšanje njegove dobe uporabnosti, zmanjšujejo do takrat obračunani popravek vrednosti.

Popravek vrednosti opredmetenih osnovnih sredstev in drobnega inventarja se obračunava posamično po metodi enakomernega časovnega odpisovanja. Uporabljena je metoda enakomernega časovnega amortiziranja. Osnova za obračun amortizacije je polna nabavna vrednost. Doba uporabnosti za posamezno vrsto osnovnih sredstev je opredeljena z letnimi amortizacijskimi stopnjami, neodvisno od amortizacijskih stopenj, ki jih upoštevajo davčni predpisi, vendar praviloma niso višje od teh. Uporabljene so naslednje amortizacijske stopnje:

Vrsta osnovnih sredstev	amortizacijska stopnja v %
Gradbeni objekti in zunanja ureditev	1,00 - 5,00 %
Proizvodna oprema in tovorni avto	6,25 - 25,00 %
Pisarniško in delavniško pohištvo %	6,25 - 14,30
Pisarniški stroji (telefoni, faksi, fotokopirni stroj, kalkulatorji, i.p.d.)	14,30 %
Računalniška oprema	50,00 %
Drobni inventar	12,50 - 33,33 %
Materialne pravice-programi	50,00 %

Obračunavanje amortizacije se prične naslednji mesec po usposoditvi osnovnega sredstva za uporabo in se obračunava do 100 % odpisa.

Opredmetena osnovna sredstva se vodijo posamično, prav tako se obračunava tudi amortizacija. Opredmetena osnovna sredstva niso več predmet knjigovodske evidence, ko so odtujena ali uničena, ter od njih ni več možno pričakovati koristi. Taka osnovna sredstva se izločijo, pri tem nastali dobički grede med prevrednotovalne poslovne prihodke, izgube pa med prevrednotovalne poslovne odhodke.

Ob odtujitvi opredmetenega osnovnega sredstva družba izkazuje razliko med njegovo čisto prodajno vrednostjo in knjigovodsko vrednostjo kot prevrednotovalni poslovni prihodek, če je prva večja od druge, oziroma kot prevrednotovalni poslovni odhodek, če je druga večja od prve.

Opredmetena osnovna sredstva

v tisoč SIT

	Zemlj.	Zgradbe	Proizv. naprave in stroji	Druga oprema	Os.sred, v grad.oz. izdelavi	Predujmi za opred. os.sred.	SKUPAJ
Nabavna vrednost							
Stanje 01.01.2005	18.576	87.072	38.015	250	4.210	1.483	149.606
Povečanja	0	15.666	11.432	185	28.886	5.233	61.402
Povečanja-odpis	0	0	0	0	(4.210)	0	(4.210)
Zmanjšanje	0	0	2.107	0	28.886	6.716	37.709
Prevrednotovanje	0	0	0	0	0	0	0
Stanje 31.12.2005	18.576	102.738	47.340	435	0	0	169.089
Popravek vrednosti							
Stanje 01.01.2005	0	1.516	3.911	82	0	0	5.509
Povečanje	0	(1.602)	0	0	0	0	(1.602)
Zmanjšanje	0	0	299	0	0	0	299
Amortizacija	0	1.179	4.089	80	0	0	5.348
Prevrednotovanje	0	0	0	0	0	0	0
Stanje 31.12.2005	0	1.093	7.701	162	0	0	8.956
Neodpisana vrednost							
Stanje 01.01.2005	18.576	85.556	34.104	168	4.210	1.483	144.097
Stanje 31.12.2005	18.576	101.645	39.639	273	0	0	160.133

V letu 2005 je družba pri treh osnovnih sredstvih, ki se vodijo med drobnim inventarjem, obračunala amortizacijo po stopnji 33,33 %. Tako je strošek amortizacije za **7 tisoč SIT** večji, kot če bi bila amortizacija obračunana po stopnji 25,00 %.

Osnovno sredstvo – Napajalnik brezprekinitveni, ki se amortizira po stopnji 50 %, pa spada med računalniško opremo.

V obravnavanem poslovnem letu je družba investirala v opredmetena osnovna sredstva **28.886 tisoč SIT**, odpis nepremičnin v gradnji oziroma izdelavi za znesek **4.210 tisoč SIT**, ki je bil nabavljen v preteklih letih, pa je prikazan kot zmanjšanje povečanja.

Sedanja vrednost opreme se je iz naslova investiranja povečala za **11.618 tisoč SIT** (štiristranski skobelni stroj v vrednosti 9.871 tisoč SIT, viličar-rabljen v vrednosti 1.369 tisoč SIT) in nepremičnin za **17.268 tisoč SIT** (adaptacija zgradbe stare žage v vrednosti 14.418 tisoč SIT in adaptacija objekta decimirnice v vrednosti 2.850 tisoč SIT).

Zmanjšanje sedanje vrednosti pa predstavlja obračunana amortizacija v višini **5.348 tisoč SIT**, zmanjšanje avansov za **1.483 tisoč SIT**, zmanjšanje zaradi odprodaje oziroma izločitve **1.808 tisoč SIT** (2 kom štiristranska skobelna stroja v vrednosti 1.801 tisoč SIT) in zmanjšanje zaradi odpisa za znesek **4.210 tisoč SIT** (projektna dokumentacija za poslovno stavbo, katere gradnja je bila ustavljena).

Družba ima kot jamstvo za dolgoročne obveznosti iz naslova kredita v višini **105.000,00 EUR**, prejetega od N-LB Podružnica Kočevje po pog. 4060-501500245/MM z dne 24.08.2005 zastavljena osnovna sredstva po neodpisani vrednosti **15.644 tisoč SIT** in sicer:

- zemljišče z inv. števil. 900002, ZKV 430, parc.štev.443/1 v vrednosti **15.342 tisoč SIT** in
- zemljišče z inv. števil. 900001, ZKV 430, parc.štev.430/1 v vrednosti **302 tisoč SIT**.

B. GIBLJIVA SREDSTVA**131.407 tisoč SIT****I. Zaloge****45.987 tisoč SIT**

Zaloge materiala se ob začetnem pripoznanju ovrednotijo po nabavni ceni in v porabo prenašajo po metodi povprečnih tehtanih nabavnih cen.

Zaloge gotovih izdelkov se ob začetnem pripoznanju ovrednotijo in v porabo prenašajo po stalni zoženi lastni ceni. Konec leta se uskladijo na iztržljivo vrednost.

Konec leta 2005 zaloge niso bile prevrednotovane.

Gibanje zalog		v tisoč SIT	
	31.12.2005	31.12.2004	Ind.
1. Surovine in material	37.474	37.452	100
2. Gotovi proizvodi	8.513	13.698	62
SKUPAJ	45.987	51.150	90

Zaloge surovin in materiala so se glede na leto 2004 gibale v enaki višini. Zaloge gotovih proizvodov pa so se v primerjavi s stanjem konec leta 2004 zmanjšale za **5.185 tisoč SIT**, predvsem zaradi povečane prodaje.

Družba je po stanju na dan 30.06.2005 izvedla popis zalog materiala, proizvodnje in gotovih proizvodov.

Inventurne razlike pri zalogah po inventuri 30.09.2005					v tisoč SIT
Vrsta zalog	Knjig.stanj e pred	Primanjklj.	Presežek	Inventurno stanje z odmiki	
Surovine in material - povezani družbi	30.491	1.678	344	29.157	
Surovine in material - mehanične delavnice	7.752	2	1	7.751	
Gotovi izdelki	11.032	80	58	11.010	
Skupaj zaloge	49.275	1.760	403	47.918	

Ugotovljeni primanjkljaji pri zalogah materiala med povezanima družbama in pri zalogah gotovih izdelkov so se gibali v okviru dovoljenega kala po pravilniku o normativnem odpisu materiala in izdelkov v gozdarstvu in lesarstvu. Od primanjkljaja surovin in materiala v mehaničnih delavnicah pa je družba obračunala in plačala davek na dodano vrednost.

Zaloge so bremen proste.

II. Poslovne terjatve**73.988 tisoč SIT****b) Kratkoročne poslovne terjatve****73.988 tisoč SIT**

Kratkoročne terjatve predstavljajo postavko, ki je izterljiva v teku enega leta. Izkazane so z zneski, ki izhajajo iz ustreznih listin.

Družba ločeno izkazuje kratkoročne poslovne terjatve do nadrejene družbe SNEŽNIK, d.d.

Kratkoročne poslovne terjatve do tujine so preračunane v domačo valuto po srednjem tečaju Banke Slovenije za EUR na dan 31.12.2005. Razlika med pogodbeno dogovorjenim tečajem in srednjim tečajem Banke Slovenije je izkazana kot prevrednotovalni prihodek ali odhodek pri financiranju.

Usklajevanje terjatev je opravljeno s pošiljanjem izpisov odprtih postavk kupcem po stanju na dan 30.11.2005. Analitična evidenca kupcev je usklajena z glavno knjigo po stanju na dan 31.12.2005.

V bilanci stanja so terjatve prikazane z utemeljenimi poplačljivimi zneski. Za razlike med vrednostjo terjatev in njih poplačljivimi zneski se oblikujejo popravki vrednosti terjatev, ki se vračunajo med poslovne odhodke. Družba smatra, da so vse terjatve izterljive, zato popravki vrednosti terjatev konec leta niso bili oblikovani.

Družba evidentira obračunane zamudne obresti kupcem za nepravočasno plačane terjatve na kontu popravkov vrednosti in jih upošteva med prihodke od obresti ko so plačane.

Kratkoročne poslovne terjatve	v tisoč SIT		
	31.12.2005	31.12.2004	Ind.
Kratkoročne terjatve do kupcev v državi-povez.družbi	23.411	23.486	100
Kratkoročne terjatve do kupcev v državi-ostali	36.553	25.558	143
Kratkoročne terjatve do kupcev v tujini	9.845	13.559	73
Skupaj terjatve do kupcev	69.809	62.603	112
Terjatve za vstopni DDV	801	1.877	43
Terjatve do zavoda za zaposlovanje	1.662	1.496	111
Terjatve do ZPIZ	726	681	107
Terjatve do ZZZS	974	1.503	65
Druge kratkoročne terjatve do držav.inštitucij	16	-	-
Kratkoročne poslovne terjatve do drugih	4.179	5.557	75
SKUPAJ	73.988	68.160	109

Terjatve do kupcev po zapadlosti na dan 31.12.2005				v tisoč SIT
	Kupci v državi	Kupci v tujini	Poprav. vred.	Knjig.vred. 31.12.2005
Nezapadle	0	0	0	0
Od 0 do 29 dni	40.750	2.167	0	42.917
Od 30 do 59 dni	11.656	5.918	0	17.574
Od 60 do 89 dni	5.170	1.760	0	6.930
Od 90 do 119 dni	2.388	0	0	2.388
Skupaj	59.964	9.845	0	69.809

Terjatve niso zavarovane.

IV. Dobroimetje pri bankah, čeki in gotovina

11.432 tisoč SIT

Družba je imela po stanju na dan 31.12.2004 na svojem poslovnem računu pri banki **11.432 tisoč SIT**.

Obveznosti do virov sredstev

291.540 tisoč SIT

A. Kapital

72.695 tisoč SIT

v tisoč SIT

	2005	2004
I. Vpoklicani kapital	130.457	130.457
Osnovni kapital	130.457	130.457
IV. Preneseni čisti poslovni izid	-19.596	-6.984
V. Čisti poslovni izid poslovnega leta	-38.166	-12.612
KAPITAL	72.695	110.861

Vrednost kapitala družbe se je v obravnavanem obdobju zmanjšala za 34,43 % oziroma za **38.166 tisoč SIT**, kolikor znaša ustvarjena izguba leta 2005. O prenesenem čistem poslovnem izidu in čistem poslovnem izidu poslovnega leta bo odločala skupščina.

Družba v poslovnem letu 2005 ni opravila splošnega prevrednotenja kapitala. V letu 2005 je tečaj evra padel za 0,07 %, v letu poprej pa je narasel za 3 %, rast cen življenjskih potrebščin pa je za leto 2005 znašala 2,3 %, za leto prej pa 3,2 %.

Poslovni izid – izguba – bi znašala **38.088 tisoč SIT**, če bi družba prevrednotila kapital zaradi ohranjanja kupne moči v evru, oziroma **70.715 tisoč SIT**, če bi prevrednotila kapital na podlagi rasti cen življenjskih potrebščin.

B. Rezervacije

Družba je v letu 2003 prejela od Javnega sklada RS za regionalni razvoj **7.000 tisoč SIT** nepovratnih sredstev za vlaganja v novo proizvodno halo. V letu 2004 je družba del teh sredstev v višini **935 tisoč SIT** črpala za pokrivanje sorazmernega dela amortizacije kupljenih osnovnih sredstev od SNEŽNIKA. Ker nepovratna sredstva niso bila namensko uporabljena, to je za vlaganja v novo proizvodno halo, je morala družba v letu 2005 ta sredstva s pripadajočimi obrestmi vrniti.

C. Finančne in poslovne obveznosti**218.845 tisoč SIT****a) Dolgoročne finančne in poslovne obveznosti****20.861 tisoč SIT****Gibanja dolgoročnih finančnih obveznosti 2004/2005** v tisoč SIT

Kredit po pog. št.8927/2003 z dne 19.11.03 - sredstva za financiranje podjetniških projektov	Javni sklad RS za regionalni razvoj
Stanje 31.12.2004	21.000
Zamudne obresti od posojila	3.156
Skupaj obveznost za vračilo	24.156
Vračilo dne 06.05.2005	24.156
Javni sklad RS za regionalni razvoj 31.12.2005	0

Devizni kredit v višini 105.000 EUR po pog.št. 4060-5012500245/MM z dne 24.08.2005	N-LB Podružnica Kočevje
Stanje 31.12.2005 pred prevrednotenjem	24.529
Prevrednotenje 31.12.2005	13
Prevrednoteno stanje 31.12.2005	24.542
Prenos na kratkoročne obveznosti 31.12.2005	3.681
Dolgoročni del 31.12.2005	20.861
Kratkoročni del 31.12.2005	3.681

Med dolgoročnimi obveznostmi do bank izkazuje družba dolgoročni devizni kredit v višini 105.000 EUR, najet pri NOVI LJUBLJANSKI BANKI d.d. Ljubljana po pog.št.4060-5012500245/MM z dne 24.08.2005. Kredit je družba najela za namene vlaganj v osnovna sredstva. Rok vračila kredita je 82 mesecev. Obrestna mera je EURIBOR za šestmesečne depozite v EUR, veljaven na prvi dan vsakega obračunskega obdobja za obresti, povečan za 2,6 % točke letno in je ob podpisu pogodbe znašala 4,754 % letno. Odplačevati ga je družba začela novembra 2005. Neodplačano stanje na dan 31.12.2005 znaša **24.542 tisoč SIT**, od tega je del, ki zapade v plačilo v letu 2006 v višini **3.681 tisoč SIT** izkazan med kratkoročnimi finančnimi obveznostmi do bank.

Družba ima kot jamstvo za dolgoročne obveznosti iz naslova posojila zastavljena osnovna sredstva po neodpisani vrednosti **15.644 tisoč SIT** in sicer:

- zemljišče z inv. št. 900002, ZKV 430, parc. št. 443/1 v vrednosti **15.342 tisoč SIT** in
- zemljišče z inv. št. 900001, ZKV 430, parc. št. 430/1 v vrednosti **302 tisoč SIT**.

Posojilo, ki ga je družba prejela od Javnega sklada RS za regionalni razvoj po pog. št.8927/2003 z dne 19.11.2003 višini **21.000 tisoč SIT**, je bilo potrebno zaradi nenamenske porabe v letu 2005 v celoti vrniti, kakor tudi nepovratna sredstva v višini **7.000 tisoč SIT**.

b) Kratkoročne finančne in poslovne obveznosti**197.984 tisoč SIT**

v tisoč SIT

	31.12.2005	31.12.2004	Ind.
1. Obveznosti do dobaviteljev v državi-povezani družbi	159.025	104.838	152
2. Obveznosti do dobaviteljev v državi	12.522	14.163	88
3. Obveznosti do zaposlencev	17.302	13.693	126
4. Obveznosti do državnih in drugih institucij	1.873	50	3.746
5. Druge kratkoročne obveznosti	3.581	3.224	111
6. Kratkoročne obveznosti do financerjev	3.681	117	3.146
SKUPAJ	197.984	136.085	145

Obveznosti do matične družbe SNEŽNIK, d.d. so se v primerjavi s stanjem konec leta 2004 povečale za **54.187 tisoč SIT**, oziroma za 51,7 %. Do povečanja obveznosti je prišlo v prvem kvartalu leta zaradi povečanega obsega nakupa, predvsem pa zaradi zmanjšanja plačilne sposobnosti družbe.

Ker bo družba v letu 2006 postala tudi kapitalsko neustrezna, se predvideva dokapitalizacija s strani matične družbe s stvarnim vložkom, to je s svojimi terjatvami do družbe SNEŽNIK SINPO, d.o.o.

Obveznosti do zaposlencev so se povečale iz naslova povečanja števila zaposlenih na račun povečanja obveznosti za čiste plače in obveznosti za druge prejemke iz delovnega razmerja.

Obveznosti do državnih in drugih institucij so se povečale iz naslova obveznosti za plačilo DDV-ja za davčno obdobje december 2005. Konec leta 2004 je družba izkazovala terjatev do države iz naslova DDV-ja.

Med drugimi kratkoročnimi obveznostmi družba izkazuje obveznosti na podlagi odtegljajev od plač in nadomestil zaposlencev (administrativne prepovedi, kolektivno zavarovanje, prostovoljno zdravstveno zavarovanje).

Kratkoročno obveznost do financerjev predstavlja kratkoročni del dolgoročnega kredita, razčlenjenega in opisanega v tabeli gibanje dolgoročnih finančnih obveznosti 2004/2005.

Zunajbilančna evidenca

V zunajbilančni evidenci ima družba vodena sredstva in obveznosti v višini **42.005 tisoč SIT** in sicer:

- 1. Hipoteka** za kredit, najet pri NOVI LJUBLJANSKI BANKI, D.D. po pog. št. 4060-501500245/MM z dne 24.08.2005 v skupni vrednosti zastavljenih nepremičnin in premičnin **15.644 tisoč SIT**.
- 2. Bianco menice** s katerimi pokrivamo za **24.542 tisoč SIT** naših obveznosti iz dolgoročnega kredita.

Družba ne izkazuje potencialnih obveznosti iz naslova tožb in sodnih sporov in tudi sama ne nastopa kot tožeča stranka, zato tudi ni oblikovala rezervacij iz tega naslova.

Temeljni kazalniki iz bilance stanja

	<u>31.12.05</u>		<u>31.12.04</u>
29.29. Temeljni kazalniki stanja financiranja (vlaganja)			
Stopnja lastniškosti financiranja			
$\frac{\text{kapital}}{\text{obvez.do virov sredstev}}$	$\frac{72.695}{291.540}$	24,9	$\frac{110.861}{273.895}$
			40,5
Stopnja dolgoročnosti financiranja			
$\frac{\text{vsota kapitala in dolgoroč.dolgov (z dolgoroč.rezervacijami)}}{\text{obvez.do virov sredstev}}$	$\frac{93.556}{291.540}$	32,1	$\frac{137.810}{273.895}$
			50,3
29.30. Temeljni kazalniki stanja investiranja (naložbenja)			
Stopnja osnovnosti investiranja			
$\frac{\text{osnovna sredstva (po neodpisani vrednosti)}}{\text{sredstvi}}$	$\frac{160.133}{291.540}$	54,9	$\frac{144.122}{273.895}$
			52,6
Stopnja dolgoročnosti investiranja			
$\frac{\text{vsota OS (po neodpis.vred.), dolgoroč.finanč.naložb in dolgoroč.poslov.terj. sredstva}}{\text{sredstva}}$	$\frac{160.133}{291.540}$	54,9	$\frac{144.122}{273.895}$
			52,6
29.31. Temeljni kazalniki vodoravnega finančnega ustroja			
Koeficient kapitalske pokritosti osnovnih sredstev			
$\frac{\text{kapital}}{\text{osnovna sredstva (po neodpisani vrednosti)}}$	$\frac{72.695}{160.133}$	45,4	$\frac{110.861}{144.122}$
			76,9
Koeficient neposredne pokritosti kratkoroč.obveznosti (hitri koeficient)			
$\frac{\text{likvidna sredstva}}{\text{kratkoročne obveznosti}}$	$\frac{11.432}{197.984}$	5,8	$\frac{10.463}{136.085}$
			7,7
Koeficient pospeš.pokritosti kratkoroč.obvez.(pospešeni koeficient)			
$\frac{\text{vsota likvidnih sredstev in kratkoročnih terjatev}}{\text{kratkoročne obveznosti}}$	$\frac{85.420}{197.984}$	43,1	$\frac{78.623}{136.085}$
			57,8
Koeficient kratkoroč.pokritosti kratkoroč.obvez.(kratkoročni koeficient)			
$\frac{\text{kratkoročna sredstva}}{\text{kratkoročne obveznosti}}$	$\frac{131.407}{197.984}$	66,4	$\frac{129.773}{136.085}$
			95,4

3.1.4 Izkaz poslovnega izida

Izkaz poslovnega izida je stopenjski izkaz po različici I. SRS 25.5, v katerem so stroški izkazani po naravnih vrstah. V nadaljevanju razkritij izkaza poslovnega izida družba prikazuje členjenje stroškov tudi po funkcionalnih skupinah.

V skladu s SRS 18 se prihodki delijo na poslovne prihodke, finančne prihodke in izredne prihodke.

A. Čisti prihodki iz prodaje

449.181 tisoč SIT

Prihodki iz prodaje so izkazani v višini prodajnih vrednosti po računih, zmanjšani za popuste, odobrene ob prodaji ali kasneje v primeru predčasnega plačila.

Čisti prihodki iz prodaje so se v primerjavi s preteklim letom povečali za 9,1 % oziroma **37.205 tisoč SIT**.

Razčlenitev prihodkov od prodaje		v tisoč SIT		
	2005	2004	Ind.	
1. Prihodki od prodaje na domačem trgu	376.075	361.067	104,2	
a) Prihodki od prodaje proizvodov in storitev	376.075	361.067	104,2	
- Prih.od prodaje proizvodov in storitev - SNEŽNIK	207.927	192.488	108,0	
- Prih.od prodaje proizvodov in storitev - ostali kupci	168.148	168.579	99,7	
2. Prihodki od prodaje na tujem trgu	73.106	50.909	143,6	
a) Prihodki od prodaje proizvodov in storitev	73.106	50.909	143,6	
Čisti prihodki od prodaje	449.181	411.976	109,0	

B. Sprememba vrednosti zalog

-5.185 tisoč SIT

Vrednost zalog gotovih proizvodov se je v obravnavanem obdobju zmanjšala za **5.185 tisoč SIT**, kar v izkazu poslovnega izida predstavlja zmanjšanje kosmatega donosa od poslovanja.

V poslovnem letu 2004 pa se je vrednost zalog povečala za **6.974 tisoč SIT**.

	v tisoč SIT		
	Stanje 31.12.05	Stanje 31.12.04	Sprememba
Gotovi proizvodi	8.513	13.698	-5.185
SKUPAJ	8.513	13.698	-5.185

Č. Vrednost usredstvenih lastnih proizvodov in storitev

4.671 tisoč SIT

Postavka predstavlja izdelavo opredmetenih osnovnih sredstev v lastni režiji

E. Drugi poslovni prihodki

102.653 tisoč SIT

Drugi poslovni prihodki predstavljajo prejete odškodnine od zavarovalnice v višini **139 tisoč SIT** ter prihodke od porabe rezervacij in sicer: iz subvencije zavoda za zaposlovanje **9.517 tisoč SIT** in odstopljenih prispevkov iz plač **92.997 tisoč SIT**.

Z odstopljenimi sredstvi – obračunani in ne plačani prispevki iz plač v višini **92.997 tisoč SIT** je družba pokrivala:

- strošek amortizacije osnovnih sredstev 5.373 tisoč SIT,
- stroške vzdrževanja osnovnih sredstev 2.186 tisoč SIT,
- vlaganje v izboljšanje delovnih pogojev 183 tisoč SIT,

- vlaganja v ohranjanje in ustvarjanje novih delovnih mest 1.603 tisoč SIT,
- izpad prihodkov zaradi bolniškega staleža 3.047 tisoč SIT,
- del izpada prihodkov iz tekočega poslovanja 79.594 tisoč SIT,
- stroške izobraževanja in usposabljanja 1.011 tisoč SIT.

Drugi poslovni prihodki so se v primerjavi z preteklim letom zmanjšali za 6,3 % oziroma za **6.904 tisoč SIT**.

F. Kosmati donos iz poslovanja

551.320 tisoč SIT

Kosmati donos od poslovanja sestavljajo prodajne vrednosti prodanih proizvodov, materiala ter storitev na podlagi računov, zmanjšane za popuste, odobrene ob prodaji ali kasneje. Družba ločeno prikazuje prihodke od prodaje povezani družbi SNEŽNIK, d.d.

Prihodki, izraženi v tuji valuti, so obračunani po srednjem tečaju Banke Slovenije za EUR na dan izstavitve računa. Pozitivne ali negativne razlike, ki nastanejo pri obračunu plačila se obravnavajo kot finančni prihodki ali odhodki.

G. Poslovni odhodki

583.927 tisoč SIT

Razčlenitev stroškov po funkcionalnih skupinah		v tisoč SIT	
	31.12.2005	31.12.2004	
Proizvaj.stroški prod.proizv.oz.nabav.vred.prodanega blaga	550.328	514.864	
Stroški prodajanja	9.496	5.912	
Stroški splošnih dejavnosti	24.103	19.976	
SKUPAJ	583.927	540.752	
Spremembe vred.zalog nedokonč.proizvod.in got.proizvodov	5.185	-6.974	
SKUPAJ	589.112	533.778	

Poslovne odhodke sestavljajo stroški materiala, stroški storitev, stroški dela, odpisi vrednosti in drugi poslovni odhodki, ki so nastali v obračunskem obdobju.

I. Stroški blaga, materiala in storitev

241.860 tisoč SIT

	v tisoč SIT		
	2005	2004	Ind.
1. Nabavna vrednost prodanega blaga in materiala	0	0	
2. Stroški materiala	213.621	227.617	94
-Izdelavani material	186.350	200.340	93
-Stroški energije	25.296	24.923	101
-Druzi stroški materiala	1.975	2.354	84
3. Stroški storitev	28.239	23.781	119
- Proizvodne storitve	0	565	0
-Prevozne storitve	4.510	1.144	394
- Storitve vzdrževanja opredmetenih osnovnih sredstev	2.220	2.251	99
- Najemnine	1.450	2.026	72
- Povračila stroškov zaposlenim v zvezi z delom	2.823	1.821	155
- Stroški storitev plačilnega prometa in bančnih storitev	205	137	150
- Zavarovalne premije	3.469	2.807	124
- Stroški intelektualnih in osebnih storitev	12.270	11.525	106
- Stroški reklame in reprezentance	26	31	84
- Storitve pri izvozu	92	229	40
- Komunalne storitve	957	861	111
- Stroški drugih storitev	217	384	57
Stroški blaga, materiala in storitev	241.860	251.398	96

Stroški blaga materiala in storitev so izkazani na podlagi listin, ki dokazujejo, da so povezani z nastalimi gospodarskimi koristmi.

Stroški blaga, materiala in storitev so se v primerjavi z letom 2004 zmanjšali za **9.538 tisoč SIT** ali za 3,8 %.

Stroški prevoznih storitev so se v primerjavi z letom 2004 povečali za **3.366 tisoč SIT** oziroma za 294 % iz naslova povečanja stroškov prevozov kupcem.

Strošek najemnine se je v primerjavi z letom 2004 zmanjšal za **576 tisoč SIT** oziroma za 28,4 %.

Zmanjšanje stroška predstavlja zmanjšanje najemnin delavcem za motorne žage.

Povračila stroškov zaposlenim v zvezi z delom so se povečala za **1.002 tisoč SIT** oziroma za 55 % iz naslova povečanja zaposlenih.

Zavarovalne premije po vrstah zavarovanja			v tisoč SIT		
Vrsta zavarovanja	2005	Str. v %	2004	Str. v %	Ind.
Avtomobilsko zavarovanje	188	5,4	0	0,0	
Požarno zavarovanje	588	17,0	605	21,6	97
Strojelomno zavarovanje	194	5,6	171	6,1	113
Zavarovanje splošne odgovornosti	2.494	71,9	2.026	72,2	123
Ostalo (vlom, računalniki)	5	0,1	5	0,2	100
SKUPAJ	3.469	100,0	2.807	100,0	124

Iz naslova zavarovanj je družba prejela **139 tisoč SIT** odškodnin od zavarovalnice.

II. Stroški dela

330.918 tisoč SIT

v tisoč SIT

	2005	2004	Ind.
Plače in nadomestila	232.468	199.834	116
Prisp.od plač, nadom., bonitet, povrač.in dr.prejem.zaposl.	38.324	33.086	116
Regres za letni dopust	21.300	18.426	116
Jubilejne nagrade	503	1.510	33
Odpravnine	544	2.120	26
Prehrana med delom	24.942	17.868	140
Prevozi na delo	12.837	11.010	117
Drugi stroški dela	0	350	
SKUPAJ	330.918	284.204	116

Stroški dela in stroški povračil zaposlencem se obračunavajo skladno s kolektivno pogodbo za lesarstvo in v skladu s splošnimi akti družbe. V primerjavi z letom 2004 so se povečali za **46.714 tisoč SIT** oziroma za 16,4 %.

Stroški prehrane med delom so se povečali delno zaradi večjega števila zaposlenih v družbi, delno pa zaradi ukinitve toplega obroka malice, ki je predstavljala manjši strošek na zaposlenega kot izplačilo nadomestila.

Delež uprave in zaposlenih po individualnih pogodbah zneski v tolarjih

	Plače in	% udel.
Uprava	10.867.456	4,7%
Izplač.po individual.pogodbah	4.633.469	2,0%
Ostali zaposleni	216.966.653	93,3%
Plače in nadom.plač zaposlecev	232.467.578	100,0%

III. Odpisi vrednosti

10.521 tisoč SIT

1. Amortizacija

5.373 tisoč SIT

v tisoč SIT

Opis	2005	2004	Ind
Materialne pravice in druga dolgoroč.sred.	25	38	66
Amortizacija neopredmetenih dolgoroč.sredstev	25	38	66
Zgradbe	1.179	1.179	100
Proizvajalne naprave in stroji	4.089	3.046	134
Drobni inventar	80	61	131
Amortizacija opredmetenih osnovnih sredstev	5.348	4.286	125
SKUPAJ	5.373	4.324	124

Amortizacija je obračunana v skladu z načrtovano dobo koristnosti osnovnih sredstev.

V poslovnem letu 2005 je družba obračunala **5.373 tisoč SIT** stroška amortizacije. Strošek amortizacije se je v primerjavi z letom 2004 povečal za **1.049 tisoč SIT**, oziroma za 24,3 %.

2. Prevrednotovalni poslovni odhodki pri osnov.sred.

5.148 tisoč SIT

Postavko predstavljajo prevrednotovalni poslovni odhodki, ki pomenijo presežek knjigovodske vrednosti nad vrednostjo, doseženo pri prodaji osnovnih sredstev v višini **938 tisoč SIT** ter odpis nepremičnin v gradnji oziroma izdelavi v višini **4.210 tisoč SIT**. Vrednost odpisa predstavlja

projektno dokumentacijo, katero smo v letu 2004 evidentirali med nepremičnine v gradnji za proizvodni objekt s prizidkom za poslovne prostore, gradnje pa nismo realizirali.

IV. Drugi poslovni odhodki **628 tisoč SIT**

Med drugimi poslovnimi odhodki izkazuje družba članarine združenjem v višini **580 tisoč SIT**, finančne pomoči **40 tisoč SIT** in dajatve, neodvisne od poslovnega izida v višini **8 tisoč SIT**.

I. Izguba iz poslovanja **32.607 tisoč SIT**

Razlika med kosmatim donosom od poslovanja v višini **551.320 tisoč SIT** in poslovnimi odhodki v višini **583.927 tisoč SIT** predstavlja izgubo iz poslovanja v višini **32.607 tisoč SIT**.

J. Finančni prihodki **251 tisoč SIT**

	v tisoč SIT		
	2005	2004	Ind.
Obresti iz razmerij do drugih	251	301	83
Prihodki od prevred.terjatev	0	48	0
SKUPAJ	251	349	72

K. Finančni odhodki **4.886 tisoč SIT**

Finančne odhodke sestavljajo odhodki za obresti v višini **4.752 tisoč SIT** in odhodki iz naslova prevrednotenja dolgov in terjatev v višini **134 tisoč SIT**.

Finančni odhodki so se v primerjavi z letom 2004 povečali za **3.581 tisoč SIT**, oziroma za 274,4 %. Večino stroška obresti, to je **4.747 tisoč SIT** predstavljajo obresti od posojila Javnega sklada za regionalni razvoj RS in nepovratnih sredstev, ki smo ju v letu 2005 morali vrniti zaradi nenamenske porabe.

N. Čisti poslovni izid iz rednega delovanja **-37.242 tisoč SIT**

Čisti poslovni izid iz rednega delovanja tvorita poslovna izida iz poslovanja – izguba v višini **32.607 tisoč SIT** in iz financiranja – izguba v višini **4.635 tisoč SIT**.

O. Izredni prihodki **11 tisoč SIT**

Med izrednimi prihodki družba izkazuje druge neobičajne postavke v višini **11 tisoč SIT**. Izredni prihodki so v primerjavi z letom 2004 manjši za **579 tisoč SIT**.

P. Izredni odhodki **935 tisoč SIT**

Med izrednimi odhodki družba izkazuje črpana oziroma v letih 2003 in 2004 med prihodke prenesena nepovratna sredstva v višini **935 tisoč SIT**, katera pa smo v letu 2005 morali vrniti.

R. Poslovni izid zunaj rednega delovanja

-924 tisoč SIT

V. Čisti poslovni izid obračunskega obdobja

-38.166 tisoč SIT

Družba je v obravnavanem obračunskem obdobju ustvarila za **38.166 tisoč SIT** izgube, ki jo sestavljata izguba iz rednega delovanja v višini **37.242 tisoč SIT** in izguba zunaj rednega delovanja v višini **924 tisoč SIT**.

Temeljni kazalniki iz izkaza poslovnega izida

	<u>31.12.05</u>		<u>31.12.04</u>
29.33. Temeljni kazalniki gospodarnosti			
Koeficient gospodarnosti poslovanja			
$\frac{\text{poslovni prihodki}}{\text{poslovni odhodki}}$	$\frac{551.320}{583.927}$	94,4	$\frac{528.507}{540.752}$
			97,7
29.34. Temeljni kazalniki dobičkonosnosti			
Koeficient čiste dobičkonosnosti kapitala			
$\frac{\text{čisti dobiček v poslovnem letu}}{\text{povprečni kapital (brez čistega poslov.izida proučevanega leta)}}$	$\frac{-38.166}{110.861}$	-34,4	$\frac{-12.612}{123.473}$
			-10,2
Koeficient dividendnosti osnovnega kapitala			
$\frac{\text{vsota dividend za poslovno leto}}{\text{povprečni osnovni kapital}}$	$\frac{0}{0}$		$\frac{0}{0}$

3.1.5 Izkaz finančnega izida

Družba je sestavila izkaz finančnega izida po različici II. kot ga predpisuje SRS 26.9 in je prikazan v poglavju 1.1 med izkazi. Izkaz finančnega izida po različici II. je izkaz po posredni metodi izračunanih pritokov in odtokov na podlagi podatkov v dveh zaporednih bilancah stanja in izkaza poslovnega izida ter njihove dodatne obdelave.

Prikazani izkaz finančnega izida je sestavljen v treh stopnjah.

A. Finančni tokovi pri poslovanju

a) Pritoki pri poslovanju

546.017 tisoč SIT

Pritoke pri poslovanju predstavljajo čisti prihodki iz prodaje v višini **449.181 tisoč SIT**, drugi poslovni prihodki (subvencija zavoda za zaposlovanje v višini **9.517 tisoč SIT**, vrnjeni prispevki iz plač v višini **92.997 tisoč SIT** in prejete odškodnine od zavarovalnice v višini **139 tisoč SIT**), izredni prihodki v višini **11 tisoč SIT**, zmanjšujejo pa jih povečane poslovne terjatve v višini **5.828 tisoč SIT**.

b) Odtoki pri poslovanju

514.545 tisoč SIT

Odtoke pri poslovanju predstavljajo poslovni odhodki brez amortizacije, izredni odhodki, ki se nanašajo na poslovanje, zmanjšujejo pa jih zmanjšanje zalog in povečanje poslovnih dolgov v primerjavi s stanjem konec leta 2004.

c) Prebitek pritokov pri poslovanju **31.472 tisoč SIT**

Finančni izid pri poslovanju izkazuje prebitek pritokov nad odtoki za **31.472 tisoč SIT**.

B. Finančni tokovi pri naložbenju

a) Pritoki pri naložbenju **251 tisoč SIT**

Pritoke pri naložbenju predstavljajo finančni prihodki iz naslova obresti.

b) Odtoki pri naložbenju **23.479 tisoč SIT**

Odtoke pri naložbenju predstavljajo plačila za nabavo opredmetenih osnovnih sredstev ter finančni odhodki iz naslova prevrednotenja dolgov in terjatev, ki so bili plačani. Dodatni popravek (povečanje opredmetenih osnovnih sredstev) v višini **1.484 tisoč SIT** predstavlja razliko med izračunom pobotanega povečanja, ki znaša 21.861 tisoč SIT in izračunom med dejanskimi prilivi in odlivi za nabavo opredmetenih osnovnih sredstev, ki znaša 23.345 tisoč SIT.

c) Prebitek odtokov pri naložbenju **23.228 tisoč SIT**

Finančni izid pri naložbenju izkazuje prebitek odtokov nad pritoki za **23.228 tisoč SIT**.

C. Finančni tokovi pri financiranju

a) Pritoki pri financiranju **3.565 tisoč SIT**

Pritoke pri financiranju predstavlja povečanje kratkoročnega prejetega posojila.

b) Odtoki pri financiranju **10.840 tisoč SIT**

Odtoke pri financiranju predstavljajo plačila za zaračunane obresti ter vračilo nepovratnih sredstev.

c) Prebitek odtokov pri financiranju **7.275 tisoč SIT**

Finančni izid pri financiranju izkazuje prebitek odtokov nad pritoki za **7.275 tisoč SIT**.

Č. Končno stanje denarnih sredstev **11.432 tisoč SIT**

X) Finančni izid v obdobju **969 tisoč SIT**

y) Začetno stanje denarnih sredstev in njihovih ustreznikov **10.463 tisoč SIT**

Finančni izid obdobja je sestavljen iz prebitka pritokov pri poslovanju v višini **31.472 tisoč SIT**, prebitka odtokov pri naložbenju v višini **23.228 tisoč SIT** in prebitka odtokov pri financiranju v višini **7.275 tisoč SIT**, kar skupaj predstavlja prebitek pritokov nad odtoki v višini **969 tisoč SIT**.

3.1.6 Izkaz bilančnega dobička/izgube

Družba izkazuje po stanju na dan 31.12.2005 čisto izgubo poslovnega leta v višini **38.166 tisoč SIT**, ter preneseno izgubo iz leta 2004 v višini **19.596 tisoč SIT**. Bilančna izguba znaša **57.762 tisoč SIT**.

Matična družba SNEŽNIK, d.d. bo v letu 2006 morala dokapitalizirati hčerinsko družbe, da ne bi prišlo do kapitalske neustreznosti.

3.1.7 Obračun davka od dohodkov pravnih oseb

Družba je v letu 2005 v davčnem obrazcu ugotovila prihodke po računovodskih predpisih v višini **551.580.858 SIT**. Vsi ugotovljeni prihodki so davčno priznani.

Odhodke, ugotovljene po računovodskih predpisih, v višini **589.746.931 SIT**, pa je družba zmanjšala na raven davčno priznanih za **4.262.955 SIT**, in sicer:

- | | |
|--|---------------|
| ◆ za znesek prevrednotenja sredstev in dolgoov | 4.209.877 SIT |
| ◆ za znesek nepriznanih odhodkov, ki zadevajo privatno življenje | 40.000 SIT |
| ◆ za znesek nepriznanih odhodkov – 50% stroškov reprezentance | 13.078 SIT |

Davčno priznani odhodki v davčnem obrazcu tako znašajo **585.483.976 SIT**. Razlika med davčno priznanimi prihodki in odhodki je davčna izguba v višini **33.903.118 SIT**.

Rezervacij za odložene davke družba v zaključnem računu za leto 2005 ni izračunavala, ker v prihodnjem letu ni planirala dobička, da bi lahko črpala te rezervacije.