

# LETNO POROČILO za leto 2002

družbe  
**SNEŽNIK Sinpo, d.o.o., Kočevska Reka**



Kočevska Reka, april 2003

# KAZALO

<b>1</b>	<b>UVOD</b> .....	<b>2</b>
1.1	POVZETEK POSLOVNEGA LETA 2002 .....	2
<b>2</b>	<b>POSLOVNO POROČILO ZA LETO 2002</b> .....	<b>3</b>
2.1	PREDSTAVITEV DRUŽBE .....	3
2.1.1	<i>Kratek zgodovinski pregled</i> .....	3
2.1.2	<i>Osnovni podatki o družbi</i> .....	5
2.1.3	<i>Dejavnost družbe</i> .....	5
2.1.4	<i>Velikost družbe, kapitalska povezanost, ter gibanje kapitala Sinpo d.o.o.</i> .....	6
2.2	PRODAJA IN TRŽENJE.....	6
2.2.1	<i>Prodajni program</i> .....	6
2.3	ANALIZA POSLOVANJA .....	8
2.3.1	<i>Sinpo, d.o.o.</i> .....	8
2.4	ZAPOSLjeni .....	9
2.4.1	<i>Sinpo - zaposleni</i> .....	9
2.4.2	<i>Sinpo - pregled izobrazbene strukture zaposlenih</i> .....	9
2.4.3	<i>Sinpo-odstopnost</i> .....	10
2.4.4	<i>Sinpo - plače</i> .....	11
2.4.5	<i>Sinpo-starostna struktura zaposlenih</i> .....	12
2.4.6	<i>Sinpo - izobraževanje</i> .....	12
2.5	NALOŽBE .....	13
2.6	POMEMBNI POSLOVNI DOGODKI, KI SO NASTOPILI PO KONCU POSLOVNEGA LETA .....	13
	SNEŽNIK SINPO, D.O.O. LETNI IZKAZI S POJASNILI .....	14
2.7.1	<i>Osnove za izdelavo računovodskih izkazov</i> .....	16
2.7.2	<i>Pomembnejše računovodske usmeritve v poslovne letu 2002</i> .....	16
2.7.3	<i>BILANCA STANJA</i> .....	17
2.7.4	<i>IZKAZ POSLOVNEGA IZIDA</i> .....	19

# **1 UVOD**

## **1.1 POVZETEK POSLOVNEGA LETA 2002**

Snežnik Sinpo, d.o.o. je leto 2002 zaključil z 1,3 mio SIT dobička, kar je sicer manj kot leto poprej, ko smo dosegli 2,9 mio SIT dobička, vendar kljub temu zadovoljivo.

Čisti prihodki iz prodaje so se povečali za 13% glede na preteklo leto.

Naložbe v opremo v letu 2002 nismo izvajali, saj imamo opremo najeto pri matični družbi Snežnik.

Naš cilj za naslednje leto je izvesti investicijo v objekt in strojno opremo ter ustvariti tehnološke pogoje za izdelavo novih donosnejših izdelkov, ki bodo invalidom prijaznejši, ter s tem ustvariti ugodne delovne pogoje za vse zaposlene.

Prav tako načrtujemo tudi naložbe v ljudi z dvigom izobrazbene strukture in stalnim izobraževanjem. V letu 2003 bomo skupaj z matično družbo pridobili certifikat kakovosti ISO 9001.

## **2 POSLOVNO POROČILO ZA LETO 2002**

### **2.1 PREDSTAVITEV DRUŽBE**

#### **2.1.1 Kratek zgodovinski pregled**

Podjetje SNEŽNIK SINPO, proizvodnja, storitve in trgovina, d.o.o, skrajšano podjetje SNEŽNIK SINPO, d.o.o., je bilo ustanovljeno dne 06.01.1995 na osnovi soglasja Vlade RS z dne 05.01.1995. Predhodno se je Vlada RS s sklepom z dne 06.10.1994 strinjala s statusnim preoblikovanjem podjetja SNEŽNIK, tako, da je predhodno soglašala z ustanovitvijo invalidskega podjetja.

Iz elaborata o vzrokih in ciljih ustanovitve družbe za zaposlovanje in usposabljanje invalidov je razvidno, da je bil temeljni motiv za ustanovitev podjetja človeški faktor oziroma reševanje problemov delavcev z zmanjšano delovno zmožnostjo. S ciljem kvalitetne razrešitve in produktivne zaposlitve invalidnih oseb so bile izbrane tudi dejavnosti podjetja. V tistem času je imelo status invalidne osebe v matičnem podjetju skoraj 8% vseh zaposlenih. V glavnem je šlo za omejitve, ki so se nanašale na :

- prisilno držo telesa,
- delo stoje,
- premagovanje težkih bremen,
- oster vid,
- delo pod časovnim pritiskom,
- delo na višini.

Tako naj bi podjetje izvajalo dopolnili program, storitveno dejavnost – predvsem za matično podjetje in del proizvodnega programa ustanovitelja na osnovi prilagoditve delovnih mest invalidnim osebam.

Podjetji sta podpisali pogodbo o dolgoročnem poslovnem sodelovanju, pogodbo o dolgoročnem najemu osnovnih sredstev in sporazum o razporeditvi delavcev v drugo podjetje.

S tem sporazumom so delavcem zagotovljene iste pravice oziroma bonitete, kot bi jih imeli v matičnem podjetju. V kolikor pa bi invalidsko podjetje zašlo v težave, ki bi povzročile stečaj podjetja, pa matično podjetje avtomatično prevzame vse prostore in delavce.

Dejavnosti podjetja ob ustanovitvi so bile:

- proizvodna dejavnost,
- primarna obdelava lesa v žagalnici,
- sekundarna obdelava lesa v decimirnici,
- končni izdelki (zabojniki, zabojčki, plastični distančniki, palete),
- storitvene dejavnosti,
- varovanje,
- vzdrževanje strojev in opreme,

- čiščenje in razdeljevanje hrane,
- dela v kotlovnici,
- dela na gojenju in urejanju gozdov,
- ostale storitve po naročilu.

V podjetju je bilo ob ustanovitvi zaposlenih 80 delavcev, od tega 30 invalidov. Podjetje je v naslednjih letih zaposlovalo dodatno delavno silo, predvsem za potrebe družbe SNEŽNIK in tako zaposlilo vse novo nastale invalide pretežno iz družbe SNEŽNIK ter jim zagotovilo ustrezno delo.

Dejavnost podjetja Snežnik Sinpo, d.o.o. je bila že v osnovi zamišljena kot nadaljevanje oziroma dopolnitev obstoječe proizvodnje družbe Snežnik, d.d. predvsem na lesni predelavi.

Iz opisa del, ki jih opravlja Snežnik Sinpo, d.o.o. za matično podjetje je možno razbrati, da sta podjetji močno povezani.

Vodstvo Snežnik Sinpo, d.o.o. smatra, da je povezovanje pomembno za obe podjetji.

### 2.1.2 Osnovni podatki o družbi

Ime družbe:	SNEŽNIK SINPO Proizvodnja, storitve in trgovina, d.o.o.
Skrajšano ime:	
Sedež družbe:	Slovenija, 1338 Kočevska Reka, Kočevska Reka 1a
Matična številka:	5869498
Davčna številka:	16766610
Št. TRR	02320-0011014840
Št. reg. vl.	Okrožno sodišče v Ljubljani. Številka vpisa 1/25898/00
Šifra dejavnosti:	20.510 – Proizvodnja drugih izdelkov iz lesa
Osnovni kapital	14.921 tisoč SIT
Št. zaposlenih(dec 02):	118
Št. članov uprave:	1
Revizija:	Plus revizija d.o.o., Ljubljana
Telefon:	01 894 90 56
Fax:	01 894 90 57
Spletna stran:	<a href="http://www.sneznik.si">www.sneznik.si</a>
E-mail	<a href="mailto:sinpo@sneznik.si">sinpo@sneznik.si</a>

### 2.1.3 Dejavnost družbe

Januarja 1995 je podjetje Snežnik ustanovilo podjetje Snežnik - SINPO s statusom invalidskega podjetja ter nanj preneslo naslednje dejavnosti:

- proizvodnja decimiranih elementov,
- vzdrževanje opreme in objektov,
- proizvodnja tople vode in pare,
- varovanje premoženja,
- čiščenje objektov,
- ostali drobni končni izdelki (palete, gajbice, zabojniki ipd.),
- ostale storitve po naročilu.

SNEŽNIK, d.d. skupaj s hčerinskim podjetjem SINPO, d.o.o. tvori skupino povezanih podjetij, za katero se izdelujejo konsolidirani računovodski izkazi.

V letu 2002 je SINPO, d.o.o povprečno zaposloval 113,19 delavcev (število zaposlenih iz ur).

Snežnik Sinpo, d.o.o. nima podružnic niti doma niti v tujini.

## **2.1.4 Velikost družbe, kapitalska povezanost, ter gibanje kapitala Sinpo d.o.o.**

Vrednost **osnovnega kapitala** v hčerinskem podjetju znaša **14.921 tisoč SIT**.

Kapital se je v letu 2002 povečal za 5.5 % oz. 1.253 tisoč SIT iz naslova ustvarjenega čistega dobička poslovnega leta.

**Stanje celotnega kapitala** je na dan 31.12.2002 **23.431 tisoč SIT**.

**Edini 100 % lastnik družbe Sinpo, d.o.o. je Snežnik d.d.**

**Uprava** ima enega člana direktorja.

Na skupščini dne 11.07.2001 je bila imenovana uprava družbe za obdobje od 25.8.2001 do 24.08.2005, ki jo zastopa Pertot Ladislav.

## **2.2 PRODAJA IN TRŽENJE**

### **2.2.1 Prodajni program**

Osnovne dejavnosti podjetja v preteklem letu so bile:

- zaposlovanje invalidov - minimalno 40% vseh zaposlenih,
- proizvodnja izdelkov iz lesa,
- storitve.

Prodajno proizvodni program in storitve obsegajo:

- decimirani elementi s/j,
- bukovi decimirani elementi,
- razne letvice (zasteklitvene, zaključne),
- embalažni les (palete, podloge),
- opravljanje storitev (cepljenje, čeljenje, skobljanje),
- nadomeščanje delavcev v matičnem podjetju,
- vzdrževanje strojev in okolice,
- varovanje premoženja,
- kurjenje,
- notranji transport in brušenje,
- pomožna dela v gozdarstvu.

### **Proizvodnja**

Obseg in struktura proizvodnje stalno narašča. Pred petimi leti je bila realizacija na letni ravni pod 150 mio SIT, leta 2002 že 418 mio SIT, koncem naslednjega petletnega obdobja pa bo predvidoma blizu 600 mio SIT.

Količinsko smo presegli realizacijo opravljenih storitev in sicer je bila realizacija proizvodnje predelave bukovine 103%.

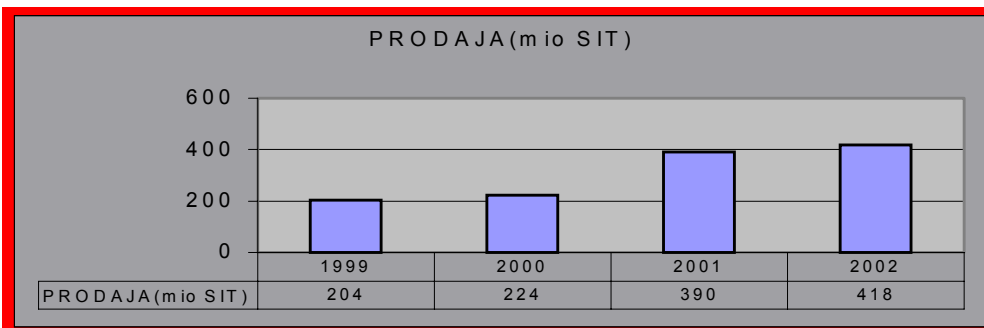
Proizvodnja decimiranih elementov je bila dosežena v višini 94 % oziroma 3.000 m<sup>3</sup> elementov, proizvodnja jelovine pa v višini 72%, oziroma 716 m<sup>3</sup> elementov.

Izkoristki materiala so primerljivi s planiranimi in so nekoliko boljši: bukovina 54,9% in jelovina 62,5%. V preteklem obdobju smo predelovali več jelovine, sedaj več bukovine.

Delež storitev je v primerjavi s proizvodi padel.

### Prodaja

trenutno nimamo večjih problemov s prodajo, kar kaže na to, da so naši proizvodi tržno zanimivi. Dejstvo je, da praktično nimamo zalog gotovih proizvodov. Povečuje se delež prodaje v družbo SNEŽNIK d.d., medtem ko se prodaja drugim kupcem zmanjšuje.



## 2.3 ANALIZA POSLOVANJA

### 2.3.1 Sinpo, d.o.o

Prihodki so bili nižji od planiranih predvsem zaradi delnega izpada jelovega programa.

Na stroškovni strani je izpad predvsem pri nabavi surovine, saj smo kupili 1.000 m<sup>3</sup> bukovih desk in 600 m<sup>3</sup> jelovih desk manj.

Izpad nabave bukovine je posledica manjšega razreza v žagi, izpad jelovine pa je povezan z zmanjšanjem naročil dragih sortimentov, letvic in predvsem z izpadom prodaje zaradi neplačil nekaterih kupcev.

Za leto 2002 smo planirali na Sinpu 441 mio SIT prihodkov in 446,5 mio SIT odhodkov in s tem negativni rezultat v višini **-5,5 mio SIT**.

Prihodke smo dosegli v višini 417 mio SIT, oziroma 95% plana, stroške pa v višini 414.9 mio SIT, oziroma 93% plana.

Rezultat pa je zato boljši od planiranega in je dosegel **1,2 mio SIT čistega poslovnega izida**.

## 2.4 ZAPOSLENI

### 2.4.1 Sinpo - zaposleni

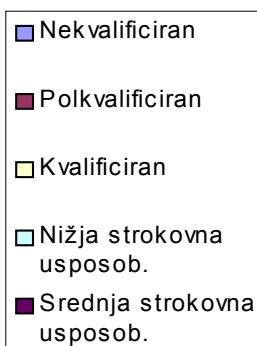
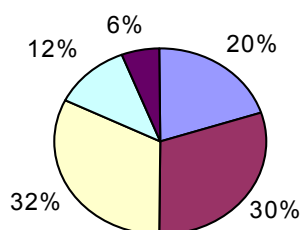
M E S E C	Š T . Z A P O S L .
J A N U A R	1 1 0
F E B R U A R	1 1 2
M A R E C	1 1 2
A P R I L	1 1 2
M A J	1 1 2
J U N I J	1 1 4
J U L I J	1 1 5
A V G U S T	1 1 6
S E P T E M B E R	1 1 7
O K T O B E R	1 1 8
N O V E M B E R	1 1 8
D E C E M B E R	1 1 8
<b>P O V P R E Č N O</b>	<b>1 1 3 , 8</b>

V letu 2002 ni bilo večjih fluktuacij delovne sile, družba je zaposlovala le novo nastale invalide iz matične družbe.

### 2.4.2 Sinpo - pregled izobrazbene strukture zaposlenih

STROKOVNA IZOBRAZBA	ŠT.ZAPOS.
Nekvalificiran	24
Polkvalificiran	35
Kvalificiran	38
Nižja strokovna usposob.	14
Srednja strokovna usposob.	7
<b>SKUPAJ</b>	<b>118</b>

Družba ima zelo nizko kadrovsko strukturo, saj v prvi vrsti zaposluje težje zaposlitveno delovno silo, to je invalide. Invalidi pa so predvsem bivši delavci, ki so bili zaposleni na težjih fizičnih delih (sekači, težja dela na žagi...). Ker so to večinoma starejši delavci, ki nimajo niti končane osnovne šole, jih je tudi težje pripraviti k izobraževanju.



### 2.4.3 Sinpo-odsotnost

#### ODSOTNOST ZARADI BOLEZNI

BOLEZNI		ŠT. UR	% ODSOT.	POV.ŠT. DELAVCEV	ZNESEK
BOLEZEN V BREME DO	BOLEZEN	14036	5,91	6,72	
	NESREČA PRI DELU	832	0,35	0,40	
	NESREČA IZVEN DELA	2112	0,89	1,01	
<b>SKUPAJ V BREME DO</b>		<b>16980</b>	<b>7,14</b>	<b>8,13</b>	<b>7.178.692,80</b>
REFUNDIR. NADOMESTILA	BOLEZEN NAD 30 DNI	17500	7,36	8,38	8.594.739,50
	NESREČA PRI DELU	0	0,00	0,00	0,00
	NESREČA IZVEN DELA	1864	0,78	0,89	947.986,90
	NEGA IN SPREM.	304	0,13	0,15	312.596,70
	PORODNIŠKA	2080	0,88	1,00	0,00
	REHABILITACIJA	0	0,00	0,00	0,00
	INVALIDNINA	8570	3,61	4,10	5.086.384,90
<b>SKUPAJ NADOM.</b>		<b>30318</b>	<b>12,76</b>	<b>14,52</b>	
<b>SKUPAJ ODSOTNI</b>		<b>47298</b>	<b>19,90</b>	<b>22,65</b>	<b>22.120.400,80</b>

#### ODSOTNOST ZARADI DOPUSTA IN PRAZNIKOV

	ŠT. UR	% ODSOT.	POV.ŠT. DELAV.	ZNESEK
DOPUST	24008	10,10	11,50	14.126.769,70
PRAZNIK	8940	3,76	4,28	5.582.329,50
<b>SKUPAJ</b>	<b>32948</b>	<b>13,86</b>	<b>15,78</b>	<b>19.709.099,20</b>

Vse odsotnosti v družbi predstavljajo kar 33,76 % manjko ur. Zaradi različnih vzrokov je znašala odsotnost v družbi 80246 ur, kar pomeni 38 delavcev.

## 2.4.4 Sinpo - plače

### POVPREČNO IZPLAČANE PLAČE PO MESECIH

MESEC	št.zap.	št.ur/ mesec	št.zap.iz ur	plača	št.ur	pov.pl.na zap.
januar	109	184	110,61	14.482.941,40	20.352,00	132.871,02
februar	111	160	110,63	13.279.095,50	17.701,00	119.631,49
marec	111	168	113,13	14.104.827,80	19.006,00	127.070,52
april	110	176	110,41	13.688.422,30	19.432,00	124.440,20
maj	110	184	110,54	14.280.334,30	20.339,00	129.821,22
junij	113	160	114,58	13.090.821,50	18.332,00	115.847,98
julij	115	184	115,46	14.838.748,90	21.245,00	129.032,60
avgust	116	176	117,70	14.838.569,30	20.715,00	127.918,70
september	117	168	118,38	14.864.516,20	19.888,00	127.047,15
oktober	118	184	118,27	15.787.206,70	21.761,00	133.789,89
november	118	168	119,64	15.132.434,90	20.099,00	128.240,97
december	118	176	119,85	15.708.538,20	21.093,00	133.123,21
<b>skupaj</b>	<b>1366</b>	<b>2088</b>	<b>1379,1866</b>	<b>174.096.457,00</b>	<b>239.963,00</b>	<b>127.449,82</b>
<b>POVPREČJE</b>	<b>113,83</b>		<b>114,93</b>	<b>14.508.038,08</b>	<b>19.996,92</b>	<b>127.449,82</b>

Primerjava:

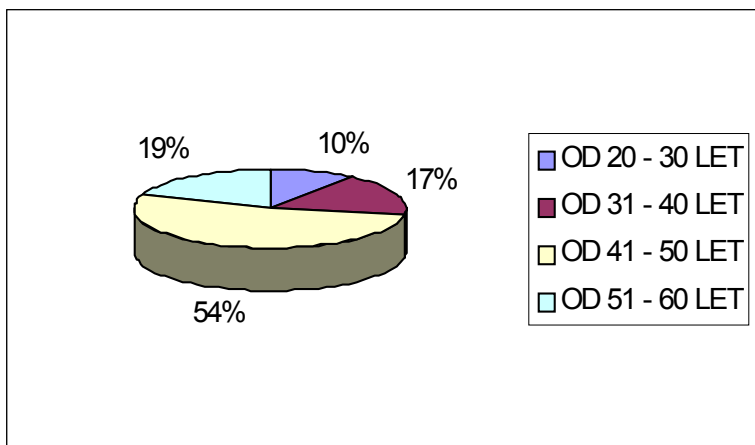
Povprečna bruto plača za **lesno** dejavnost je v oktobru 2002 znašala **166.618,00 SIT**.  
Povprečna bruto plača v R **Sloveniji** znaša za zadnje tri mesece **251.632,00 SIT**.

### NADURNO DELO

V preteklem letu je bilo izplačanih 3186 nadur, kar predstavlja 1,3 % vseh izplačanih ur.

### 2.4.5 Sinpo-starostna struktura zaposlenih

STAROSTNA STRUKTURA ZAPOSLENIH	
OD 20 - 30 LET	12
OD 31 - 40 LET	20
OD 41 - 50 LET	63
OD 51 - 60 LET	23
<b>SKUPAJ</b>	<b>118</b>



V družbi prevladujejo starejši delavci, zato se družba srečuje s problemom večje odsotnosti (dopust, bolezen) in nezainteresiranostjo za izobraževanje.

### 2.4.6 Sinpo - izobraževanje

Glede na slabo izobrazbeno strukturo, je potrebno v prihodnjem obdobju prioriteto nameniti izobraževanju. Ker največji odstotek nekvalificirane delovne sile predstavljajo invalidi, je težko predvideti dvig izobrazbene strukture nekvalificiranih in polkvalificiranih delavcev, ki predstavljajo kar polovico vseh zaposlenih. V družbi tudi ni zaposlenih fakultetno izobraženih delavcev, zato bo družba v prihodnjem letu sklenila pogodbe o sofinanciranju izobraževanja s tremi zaposlenimi delavci.

#### **Sinpo - načrti za leto 2003**

V letu 2003 bo družba skrbela, da bo imela primerno delo za že zaposlene invalide ter novo nastale invalide. Ker pa se je razmerje med zdravimi in invalidi, dvignilo v prid invalidom, bo potrebno razmisliti, da se zaposli tudi kakšnega zdravega delavca, če želi družba še naprej imeti dober poslovni rezultat.

## **2.5 NALOŽBE**

Sinpo, d.o.o. v letu 2002 ni investiral niti dezinvestiral.

## **2.6 POMEMBNI POSLOVNI DOGODKI, KI SO NASTOPILI PO KONCU POSLOVNEGA LETA**

Podjetje ni zabeležilo pomembnejših poslovnih dogodkov po koncu poslovnega leta 2002.

## 2.7 SNEŽNIK SINPO, D.O.O. LETNI IZKAZI S POJASNILI

Bilanca stanja - primerjava s preteklim letom

v 000 SIT

	31.12.2002	31.12.2001	Ind.
<b>S R E D S T V A</b>	<b>73.185</b>	<b>90.788</b>	<b>81</b>
<b>A. STALNA SREDSTVA</b>	<b>0</b>	<b>0</b>	
<b>B. GIBLJIVA SREDSTVA</b>	<b>73.177</b>	<b>90.788</b>	<b>81</b>
<b>I. Zaloge</b>	<b>16.373</b>	<b>24.340</b>	<b>67</b>
1. Material	15.102	18.310	82
3. Proizvodi in trgovsko blago	1.271	6.030	21
<b>II. Poslovne terjatve</b>	<b>48.247</b>	<b>58.988</b>	<b>82</b>
b) Kratkoročne poslovne terjatve	48.247	58.988	82
1. Kratkoročne poslovne terjatve do kupcev	29.560	33.704	88
2. Kratkoročne poslovne terjatve do podjetij v skupini	16.155	22.747	71
4. Kratkoročne poslovne terjatve do drugih	2.532	2.537	100
<b>III. Kratkoročne finančne naložbe</b>	<b>0</b>	<b>3.000</b>	<b>0</b>
<b>IV. Dobroimetje pri bankah, čeki in gotovina</b>	<b>8.557</b>	<b>4.460</b>	<b>192</b>
<b>C. AKTIVNE ČASOVNE RAZMEJITVE</b>	<b>8</b>	<b>0</b>	
<b>O B V E Z N O S T I D O V I R O V S R E D S T E V</b>	<b>73.185</b>	<b>90.788</b>	<b>81</b>
<b>A. KAPITAL</b>	<b>23.431</b>	<b>22.178</b>	<b>106</b>
<b>I. Vpoklicani kapital</b>	<b>14.921</b>	<b>14.921</b>	<b>100</b>
1. Osnovni kapital	14.921	14.921	100
<b>III. Rezerve iz dobička</b>	<b>746</b>	<b>0</b>	
1. Zakonske rezerve	746	0	
<b>IV. Preneseni čisti poslovni izid</b>	<b>3.926</b>	<b>996</b>	<b>394</b>
<b>V. Čisti poslovni izid poslovnega leta</b>	<b>507</b>	<b>2.887</b>	<b>18</b>
<b>VI. Prevrednotovalni popravki kapitala</b>	<b>3.331</b>	<b>3.374</b>	<b>99</b>
1. Splošni prevrednotovalni popravek kapitala	3.331	3.374	99
<b>C. FINANČNE IN POSLOVNE OBVEZNOSTI</b>	<b>49.754</b>	<b>68.610</b>	<b>73</b>
a) Kratkoročne finančne in poslovne obveznosti	49.754	68.610	73
4. Kratkoročne poslovne obveznosti do dobaviteljev	1.470	2.526	58
6. Kratkoroč. finanč.in poslov.obvez.do podjetij v skupini	33.002	55.317	60
8. Kratkoročne finančne in poslovne obveznosti do drugih	15.282	10.767	142
<b>Č. PASIVNE ČASOVNE RAZMEJITVE</b>	<b>0</b>	<b>0</b>	

## Izkaz poslovnega izida -primerjava s preteklim letom

v 000 SIT

	2002	2001	Ind.
<b>A. Čisti prihodki od prodaje</b>	<b>346.811</b>	<b>305.879</b>	<b>113,4</b>
I. Čisti prihodki od prodaje na domačem trgu-SNEŽNIK	186.676	146.712	127,2
II. Čisti prihodki od prodaje na domačem trgu-ostalo	152.287	151.235	100,7
III. Čisti prihodki od prodaje na tujem trgu	7.848	7.932	98,9
<b>B. Sprememba vred.zalog proizv.in nedokonč.proizvodnje</b>	<b>-4.758</b>	<b>529</b>	
<b>E. Drugi poslovni prihodki s prevrednotovalnimi prihodki</b>	<b>70.544</b>	<b>59.961</b>	<b>117,6</b>
<b>F. Kosmati donos od poslovanja</b>	<b>412.597</b>	<b>366.369</b>	<b>112,6</b>
<b>G. Poslovni odhodki</b>	<b>412.354</b>	<b>362.051</b>	<b>113,9</b>
<b>I. Stroški blaga materiala in storitev</b>	<b>185.043</b>	<b>171.111</b>	<b>108,1</b>
1. Nabavna vrednost prodanega blaga in materiala	2.691	0	
2. Stroški porabljenega materiala	144.635	132.149	109,4
3. Stroški storitev	37.717	38.962	96,8
<b>II. Stroški dela</b>	<b>226.907</b>	<b>190.569</b>	<b>119,1</b>
1. Stroški plač	159.631	146.090	109,3
2. Stroški pokojninskih zavarovanj	14.984	12.700	118,0
3. Stroški drugih zavarovanj	10.870	8.298	131,0
4. Drugi stroški dela	41.422	23.481	176,4
<b>III. Odpisi vrednosti</b>	<b>0</b>	<b>61</b>	<b>0,0</b>
3. Prevrednot.poslovni odhodki pri obratnih sredstvih	0	61	0,0
<b>IV. Drugi poslovni odhodki</b>	<b>404</b>	<b>310</b>	<b>130,3</b>
<b>I. Izguba/dobiček iz poslovanja</b>	<b>243</b>	<b>4.318</b>	<b>5,6</b>
<b>J. Finančni prihodki</b>	<b>993</b>	<b>1.633</b>	<b>60,8</b>
III. Finančni prihodki iz kratkoročnih terjatev	993	1.633	60,8
1. Finanč.prihodki iz obresti in kratkoroč.terjatev do podj. v sku	34	398	8,5
3. Drugi finančni prihodki iz obresti in kratkoročnih terjatev	959	1.235	77,7
<b>K. Finančni odhodki</b>	<b>0</b>	<b>1.266</b>	<b>0,0</b>
II. Finančni odhodki za obresti in iz drugih obveznosti	0	1.266	0,0
1. Finanč.odhodki za obresti in iz drugih obvez.do podjetij v sku	0	1.265	0,0
3. Drugi finančni odhodki za obresti in iz drugih obveznosti	0	1	0,0
<b>N. Čisti poslovni izid iz rednega delovanja</b>	<b>1.236</b>	<b>4.685</b>	<b>26,4</b>
<b>O. Izredni prihodki</b>	<b>36</b>	<b>0</b>	
<b>P. Izredni odhodki</b>	<b>19</b>	<b>1.798</b>	<b>1,1</b>
<b>R. Poslovni izid zunaj rednega delovanja</b>	<b>17</b>	<b>-1.798</b>	
<b>V. Čisti poslovni izid obračunskega obdobja</b>	<b>1.253</b>	<b>2.887</b>	<b>43,4</b>

**Razčlenitev stroškov po funkcionalnih skupinah**

v 000 SIT

	31.12.2002	31.12.2001
<b>Proizvajalni stroški prodanih proizvodov .nabav.vred.prod.blaga</b>	<b>396.220</b>	<b>350.585</b>
<b>Stroški prodajanja</b>	<b>7.927</b>	<b>5.570</b>
<b>Stroški splošnih dejavnosti</b>	<b>8.207</b>	<b>5.896</b>
<b>Spremembe vrednosti zalog nedokonč.proizvodnje in gotovih proizv.</b>	<b>4.758</b>	<b>-529</b>
<b>S K U P A J</b>	<b>417.112</b>	<b>361.522</b>

**2.7.1 Osnove za izdelavo računovodskih izkazov**

SNEŽNIK SINPO, d.o.o. Kočevska Reka je evidentiral poslovne dogodke in izdelal računovodske izkaze v skladu s slovenskimi računovodskimi standardi, zakonom o gospodarskih družbah, zakonom o davku od dobička pravnih oseb, zakonom o davku na dodano vrednost in drugimi predpisi in uredbami, ki urejajo računovodsko, finančno in davčno poslovanje.

V izkazih je resnično in pošteno prikazano stanje sredstev in obveznosti do njihovih virov na dan 31.12.2002, ter poslovni in finančni izid za leto 2002. Bilanca stanja je sestavljena in členjena v skladu s SRS 24.4 za velika in srednja podjetja, izkaz poslovnega izida v skladu s SRS 25.5 po različici I. Tako bilanca stanja kot tudi izkaz poslovnega izida prikazujeta zneske v dveh stolpcih: v prvem uresničene podatke v obravnavanem obračunskem obdobju in v drugem uresničene v enakem prejšnjem obračunskem obdobju. Postavke bilance stanja in izkaza poslovnega izida za prejšnje obračunsko obdobje so vsebinsko prilagojene obliki bilance stanja in izkaza poslovnega izida, ki jo zahtevajo prenovljeni SRS in spremembe ZGD. Posamezne postavke, ki v družbi ne prihajajo v poštev, niso navedene. Postavke v izkazih so prikazane v nominalnih knjigovodskih vrednostih in so odraz vseh poslovnih dogodkov obravnavanega obdobja.

Spremembe v računovodskih usmeritvah so ustrezno razkrite v pojasnilih k računovodskim izkazom, ki so sestavni del poslovnega poročila.

Poslovno leto je enako koledarskemu letu in se zaključuje z 31.decembrom tekočega leta.

**2.7.2 Pomembnejše računovodske usmeritve v poslovne letu 2002**

Družba ne evidentira poslovnih dogodkov in ne izdeluje računovodskih izkazov po področnih in območnih odsekih.

Pri oblikovanju računovodskih informacij družba upošteva predpostavke o nastanku poslovnih dogodkov, neomejenosti delovanja ter resnični in pošteni predstavitvi v razmerah spremembe vrednosti evra in sprememb posameznih cen, ne pa tudi hiperinflacije.

Družba je za preračun v domačo valuto pri postavkah, ki glasijo na tujo valuto, uporabila srednji tečaj Banke Slovenije na dan obračuna.

Ravnanje družbe v zvezi z evidentiranjem poslovnih dogodkov in računovodske usmeritve družbe, uporabljene za leto 2002 so opredeljene v nadaljevanju pri posameznih postavkah računovodskih izkazov.

Prevrednotenje kapitala v poslovnem letu 2002 družba ni opravila, ker se je v prejšnjem koledarskem letu tečaj evra do tolarja povečal za manj kot 5,5%.

### 2.7.3 BILANCA STANJA

**SREDSTVA** **73.185 tisoč SIT**

**B. GIBLJIVA SREDSTVA** **73.177 tisoč SIT**

**I. Zaloge** **16.373 tisoč SIT**

Zaloge materiala se vodijo po nabavnih cenah, zaloge nedokončane proizvodnje in gotovih izdelkov pa po metodi zožene lastne cene. Konec leta 2002 zaloge niso bile prevrednotovane.

v 000 SIT

	31.12.2002	31.12.2001	Ind.
1. Surovine in material	15.102	18.310	82
2. Gotovi proizvodi	1.271	6.030	21
<b>SKUPAJ</b>	<b>16.373</b>	<b>24.340</b>	<b>67</b>

**II. Poslovne terjatve** **48.247 tisoč SIT**

v 000 SIT

	31.12.2002	31.12.2001	Ind.
1. Kratkoročne terjatve do kupcev v državi-povez.družbi	16.155	22.747	71
2. Kratkoročne terjatve do kupcev v državi-ostali	29.120	33.446	87
3. Kratkoročne terjatve do kupcev v tujini	440	258	171
4. Terjatve za vstopni DDV	763	0	
5. Terjatve do zavoda za zaposlovanje	620	509	122
6. Terjatve do ZPIZ	624	601	104
7. Terjatve do ZZZS	525	1.427	37
<b>SKUPAJ</b>	<b>48.247</b>	<b>58.988</b>	<b>82</b>

Po stanju 31.12.2002 so terjatve do kupcev v domovini vrednotene po začetnih knjigovodskih vrednostih, ki izhajajo iz izdanih računov. Terjatve do kupcev v tujini pa so bile konec leta

prevrednotene po srednjem tečaju evra na dan 31.12.2002. Družba smatra, da so vse terjatve izterljive, zato popravki vrednosti terjatev konec leta niso bili oblikovani.

#### **IV. Dobroimetje pri bankah, čeki in gotovina** **8.557 tisoč SIT**

Družba je imela po stanju na dan 31.12.2002 na svojem poslovnem računu pri banki **8.557 tisoč SIT**.

#### **C. Aktivne časovne razmejitve** **8 tisoč SIT**

Postavka predstavlja kratkoročno odložene stroške za naročnine za leto 2003, zaračunane v letu 2002.

#### **OBVEZNOSTI DO VIROV SREDSTEV** **73.185 tisoč SIT**

#### **A. Kapital** **23.431 tisoč SIT**

	v 000 SIT	
	2002	2001
<b>I. Vpoklicani kapital</b>	<b>14.921</b>	<b>14.921</b>
Osnovni kapital	14.921	14.921
<b>III. Rezerve iz dobička</b>	<b>746</b>	<b>0</b>
Zakonske rezerve	746	0
<b>IV. Preneseni čisti poslovni izid</b>	<b>3.926</b>	<b>996</b>
<b>V. Čisti poslovni izid poslovnega leta</b>	<b>507</b>	<b>2.887</b>
<b>VI. Prevrednotovalni popravki kapitala</b>	<b>3.331</b>	<b>3.374</b>
Splošni prevrednotovalni popravek kapitala	3.331	3.374
<b>K A P I T A L</b>	<b>23.431</b>	<b>22.178</b>

Splošni prevrednotovalni popravek kapitala predstavlja po prejšnjih SRS obračunano revalorizacijo osnovnega kapitala. Preostali del revalorizacije pa je bil pripisan ostalim sestavinam kapitala, na katere se je nanašal.

#### **C. Finančne in poslovne obveznosti** **49.754 tisoč SIT**

a) Kratkoročne finančne in poslovne obveznosti:

v 000 SIT

	31.12.2002	31.12.2001	Ind.
1. Obveznosti do dobaviteljev v državi-povezani	33.002	55.317	60
2. Obveznosti do dobaviteljev v	1.470	2.526	58
3. Obveznosti do	9.954	7.329	136
4. Obveznosti za obračunani	2.045	28	
5. Obveznosti na podlagi odtegljajev od plač in	3.283	3.410	96
<b>SKUPAJ</b>	<b>49.754</b>	<b>68.610</b>	<b>73</b>

#### 2.7.4 IZKAZ POSLOVNEGA IZIDA

Izkaz poslovnega izida je stopenjski izkaz po različici I. SRS 25,5, v katerem so stroški izkazani po naravnih vrstah. Družba na strani 3 prikazuje proizvodjalne stroške prodanih količin, stroške prodajanja in stroške splošnih dejavnosti.

V skladu s SRS 18 se prihodki delijo na poslovne prihodke, finančne prihodke in izredne prihodke.

#### A. Čisti prihodki iz prodaje

**346.811 tisoč SIT**

Prihodki iz prodaje so izkazani v višini prodajnih vrednosti po računih, zmanjšani za popuste, odobrene ob prodaji ali kasneje v primeru predčasnega plačila.

Čisti prihodki iz prodaje so se v primerjavi z preteklim letom povečali za 13,4% oziroma **40.933 tisoč SIT**.

#### B. Sprememba vrednosti zalog

**-4.758 tisoč SIT**

Vrednost zalog gotovih proizvodov se je v obravnavanem obdobju zmanjšala za 4.758 tisoč SIT, kar v izkazu poslovnega izida predstavlja zmanjšanje kosmatega donosa od poslovanja.

#### E. Drugi poslovni prihodki

**70.544 tisoč SIT**

Druge poslovne prihodke sestavljajo: za leto 2002 prejete subvencija zavoda za zaposlovanje v višini **6.546 tisoč SIT** in vrnjeni oziroma obračunani in neplačani prispevki iz plač, obračunanih v poslovnem letu v višini **63.998 tisoč SIT**, katere smo po stanju 31.12.2002 prenesli med poslovne prihodke iz oblikovanih dolgoročnih rezervacij.

Drugi poslovni prihodki so se v primerjavi z preteklim letom povečali za 17,6% oziroma za **10.583 tisoč SIT**.

**F. Kosmati donos iz poslovanja****412.597 tisoč SIT**

Kosmati donos od poslovanja sestavljajo prodajne vrednosti prodanih proizvodov, materiala ter storitev na podlagi računov, zmanjšane za popuste, odobrene ob prodaji ali kasneje. Družba ločeno prikazuje prihodke od prodaje povezani družbi SNEŽNIK, d.d.

Prihodki, izraženi v tuji valuti, so obračunani po srednjem tečaju Banke Slovenije na dan izstavitve računa. Pozitivne ali negativne razlike, ki nastanejo pri obračunu plačila se obravnavajo kot finančni prihodki ali odhodki.

**G. Poslovni odhodki****412.354 tisoč SIT**

Poslovne odhodke predstavljajo stroški materiala, storitev in dela, ki so nastali v obračunskem obdobju.

**I. Stroški blaga, materiala in storitev****185.043 tisoč SIT**

	v 000 SIT		
	2002	2001	Ind.
<b>1. Nabavna vrednost prodanega blaga in materiala</b>	<b>2.691</b>	<b>0</b>	
<b>2. Stroški materiala</b>	<b>144.635</b>	<b>132.149</b>	<b>109</b>
-Izdelavni material	129.113	116.958	110
-Stroški energije	15.340	15.022	102
-Drugi stroški materiala	182	169	108
<b>3. Stroški storitev</b>	<b>37.717</b>	<b>38.962</b>	<b>97</b>
- Proizvodne storitve	4.673	6.925	67
-Prevozne storitve	634	891	71
- Najemnine	9.609	8.617	112
- Povračila stroškov zaposlencem v zvezi z delom	2.468	1.943	127
- Stroški storitev plačilnega prometa	61	121	50
- Stroški intelektualnih in osebnih storitev	19.813	19.862	100
- Stroški reklame in reprezentance	279	299	93
- Storitve pri izvozu	75	251	30
- Komunalne storitve	105	53	198
<b>Stroški blaga, materiala in storitev</b>	<b>185.043</b>	<b>171.111</b>	<b>108</b>

Stroški blaga materiala in storitev so izkazani na podlagi listin, ki dokazujejo, da so povezani z nastalimi gospodarskimi koristmi.

Stroški blaga, materiala in storitev so se v primerjavi z letom 2001 povečali za **13.932 tisoč SIT** ali za 8,1%.

**II. Stroški dela****226.907 tisoč SIT**

v tisoč SIT

	<b>2002</b>	<b>2001</b>	<b>Ind.</b>
Plače in nadomestila	159.631	130.182	123
Prisp.od plač, nadom., bonitet, povrač.in dr.prejem.zaposl.	25.854	20.999	123
Regres za letni dopust	14.315	12.082	118
Jubilejne nagrade	1.623	922	176
Odpravnine	925	2.904	32
Prehrana med delom	14.372	13.056	110
Prevozi na delo	8.663	10.424	83
Drugi stroški dela	1.524	0	
<b>SKUPAJ</b>	<b>226.907</b>	<b>190.569</b>	<b>119</b>

Stroški dela in stroški povračil zaposlencem se obračunavajo skladno z kolektivno pogodbo za lesarstvo in v skladu s splošnimi akti družbe. V primerjavi z letom 2001 so se povečali za **36.338 tisoč SIT** oziroma za 19,1%.

**IV. Drugi poslovni odhodki****404 tisoč SIT**

Med drugimi poslovnimi odhodki izkazuje družba članarine in sicer: Gospodarski zbornici v višini **249 tisoč SIT** in Zavodu invalidskih podjetij v višini **155 tisoč SIT**.

**I. Dobiček iz poslovanja****243 tisoč SIT**

Razlika med kosmatim donosom od poslovanja v višini 412.597 tisoč SIT in poslovnimi odhodki v višini 412.354 tisoč SIT predstavlja dobiček iz poslovanja v višini 243 tisoč SIT.

**J. Finančni prihodki****993 tisoč SIT**

v tisoč SIT

	<b>2002</b>	<b>2001</b>	<b>Ind.</b>
Obresti iz razmerij do drugih	943	1.213	78
Obresti iz razmerij do povez. družbe	34	398	9
Prihodki od prevred.termatev.	16	22	73
<b>SKUPAJ</b>	<b>993</b>	<b>1.633</b>	<b>61</b>

**N. Čisti poslovni izid iz rednega delovanja** **1.236 tisoč SIT**

Čisti poslovni izid iz rednega delovanja sestavljata poslovna izida iz poslovanja – dobiček v višini 243 tisoč SIT in iz financiranja – dobiček v višini 993 tisoč SIT.

**O. Izredni prihodki** **36 tisoč SIT**

Izredni prihodki predstavljajo izterjane odpisane terjatve iz preteklih let.

**P. Izredni odhodki** **19 tisoč SIT**

**R. Poslovni izid zunaj rednega delovanja** **17 tisoč SIT**

**V. Čisti poslovni izid obračunskega obdobja** **1.253 tisoč SIT**

Družba je v letu 2002 poslovala pozitivno in ustvarila za **1.253 tisoč SIT** dobička. Iz dobička tekočega leta je družba tvorila zakonske rezerve v višini 5% osnovnega kapitala, to je **746 tisoč SIT**. Ostanek, **507 tisoč SIT** dobička tekočega leta pa bo družba prenesla med nerazporejeni dobiček preteklih let.