

# LETNO POROČILO za leto 2002

družbe  
**SNEŽNIK, d.d., Kočevska Reka**



Kočevska Reka, april 2003

# KAZALO

<b>1</b>	<b>UVOD</b>	<b>3</b>
1.1	POVZETEK POSLOVNEGA LETA 2002	3
1.2	POROČILO PREDSEDNIKA UPRAVE	5
<b>2</b>	<b>POSLOVNO POROČILO ZA LETO 2002</b>	<b>6</b>
2.1	PREDSTAVITEV DRUŽBE	6
2.1.1	<i>Kratek zgodovinski pregled</i>	6
2.1.2	<i>Osnovni podatki o družbi</i>	7
2.1.3	<i>Kapital in lastništvo, upravljanje</i>	7
2.1.4	<i>Gibanje kapitala Snežnik, d.d.</i>	8
2.1.5	<i>Dejavnost družbe</i>	9
2.1.6	<i>Velikost družbe in kapitalska povezanost</i>	9
2.1.7	<i>Davčne razmere</i>	10
2.2	GOSPODARSKA GIBANJA	11
2.2.1	<i>Trendi v Sloveniji leta 2002 v dejavnosti 'obdelava in predelava lesa'</i>	11
2.2.2	<i>Gibanje tečaja</i>	11
2.2.3	<i>Gibanje cen</i>	11
2.2.4	<i>Obrestne mere</i>	12
2.2.5	<i>Plače</i>	12
2.3	PRODAJA IN TRŽENJE	13
2.3.1	<i>Prodajni program</i>	13
2.3.2	<i>Kupci</i>	13
2.3.3	<i>Dobavitelji</i>	14
2.3.4	<i>Gozdarstvo</i>	15
2.3.5	<i>Lesna predelava</i>	16
2.3.6	<i>Lovstvo</i>	18
2.3.7	<i>Gostinstvo</i>	18
2.3.8	<i>Skupne službe</i>	18
2.3.9	<i>Člani posloводства</i>	19
2.4	ANALIZA POSLOVANJA	20
2.4.1	<i>Splošno</i>	20
2.4.2	<i>Gozdarstvo</i>	20
2.4.3	<i>Lesna predelava</i>	21
2.4.4	<i>Lovstvo</i>	21
2.4.5	<i>Gostinstvo</i>	22
2.4.6	<i>Skupne službe</i>	22
2.5	ZAPOSLENI	23
2.5.1	<i>Število zaposlenih po poslovnih enotah</i>	23
2.5.2	<i>Pregled izobrazbene strukture zaposlenih</i>	24
2.5.3	<i>Odsotnost v letu 2002</i>	25
2.5.4	<i>Plače</i>	26
2.5.5	<i>Starostna struktura zaposlenih</i>	28
2.5.6	<i>Izobraževanje</i>	29
2.5.7	<i>Štipendiranje</i>	29
2.5.8	<i>Varstvo pri delu</i>	30
2.5.9	<i>Tožbeni zahtevki v zvezi z zaposlenimi</i>	31
2.6	NALOŽBE	32
2.6.1	<i>Gibanje naložb v obdobju 1998-2002</i>	32
2.6.2	<i>Investicije v letu 2002</i>	32
2.6.3	<i>Dezinvesticije</i>	34
2.7	RAZISKAVE IN RAZVOJ TER KAKOVOST	36
2.8	OKOLJEVARSTVENA DEJAVNOST	36
2.9	POVEZAVA DRUŽBE Z OKOLJEM	37

2.10	POMEMBNI POSLOVNI DOGODKI V LETU 2003.....	38
2.10.1	<i>Izločitev Lovstva.....</i>	38
2.10.2	<i>Oddaja Gostinstva v najem.....</i>	38
2.11	NAČRTI.....	39
2.12	ZAKLJUČEK.....	40
<b>3</b>	<b>RAČUNOVODSKO POROČILO.....</b>	<b>41</b>
	SNEŽNIK, D.D. LETNI IZKAZI S POJASNILI.....	41
3.1.1	<i>Osnove za izdelavo računovodskih izkazov.....</i>	44
3.1.2	<i>Pomembnejše računovodske usmeritve v poslovnem letu 2002.....</i>	45
3.1.3	<i>BILANCA STANJA.....</i>	46
3.1.4	<i>Temeljni kazalniki iz bilance stanja.....</i>	61
3.1.5	<i>IZKAZ POSLOVNEGA IZIDA.....</i>	62
3.1.6	<i>Temeljni kazalniki iz izkaza poslovnega izida.....</i>	70
3.1.7	<i>IZKAZ FINANČNEGA IZIDA.....</i>	71
<b>4</b>	<b>REVIZORJEVO POROČILO.....</b>	<b>73</b>

# 1 UVOD

## 1.1 POVZETEK POSLOVNEGA LETA 2002

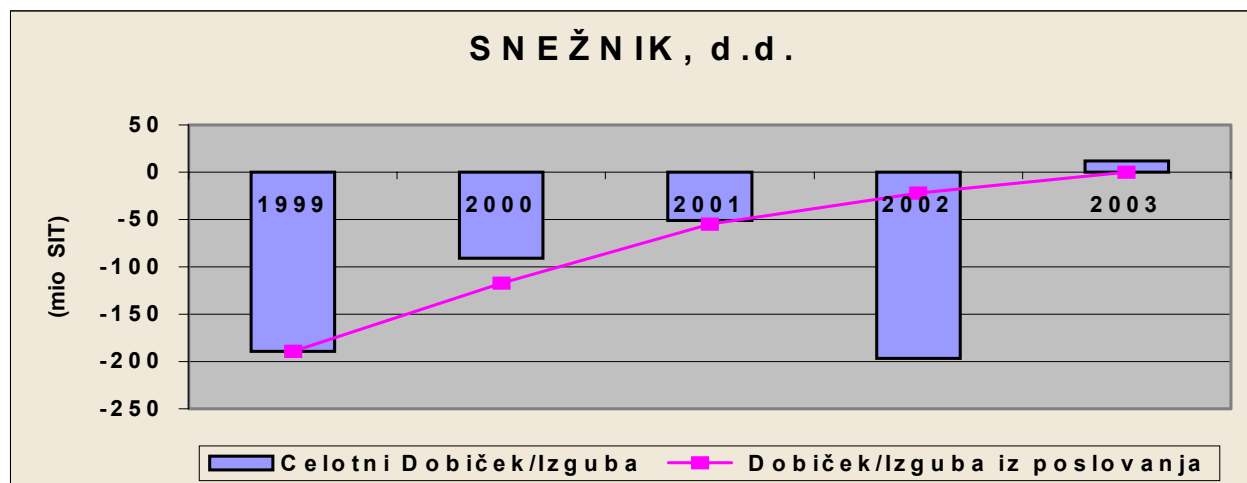
V letu 2002 smo v Snežniku kljub nič kaj prijaznemu ekonomskemu izpeljali načrtovane naloge in dosegli večino zastavljenih ciljev.

Čisti prihodki od prodaje so se povečali 2% glede na zastavljeni plan oziroma 12% glede na preteklo leto. To je še posebej razveseljujoče, saj je v skupini žagarstvo, v katero sodimo, v letu 2002 zaznati 6 % upad.

Konec leta smo z izvensodno poravnavo poravnali dolg z obrestmi iz leta 1992 do SCT. Tako smo dosegli osnovo za neobremenjeno izpeljavo Srednjeročnega razvojno sanacijskega programa, ki je bil postavljen v letu 2001.

Ta poravnava v obliki izrednega odhodka v velikosti 165 mio SIT je pomenila odmik v realizaciji od začrtanega plana v Gospodarskem načrtu za leto 2002 in je imela za posledico, da je družba Snežnik, d.d. zaključila poslovno leto 2002 s 196.7 mio SIT izgube.

**Izguba iz poslovanja** v letu 2002 je znesla **21.8 mio SIT**.



(mio SIT)	1999	2000	2001	2002	2003
<b>Celotni Dobiček/Izguba</b>	-189	-91	-51	-197	12
<b>Dobiček/Izguba iz poslovanja</b>	-189	-117	-55	-22	0

**Naložbe v tehnologijo so v letu 2002** dosegle 94.1 mio SIT, za investicijsko vzdrževanje pa smo namenili 56.7 mio SIT.

Večja investicija je bil nakup **stroja za dolžinsko spajanje elementov**, ki je v popolnosti odpravil storitev spajanja, ki smo se je v preteklosti posluževali pri kooperantih. Izolirali in klimatizirali smo tudi medfazno skladišče za potrebe lamelirnice.

Ena od večjih pridobitev za gozdarstvo pa je bil nakup **zgibnega gozdnega traktorja** za spravila lesa iz gozda.

**Leto 2003** smo zastavili smelo in v skladu s srednjeročnim programom. Prvič po dolgih letih načrtujemo poslovati s dobičkom. Poslovne prihodke nameravamo povečati za 3 % glede na leto 2002, izvoz na tuji trg pa za 10% glede na preteklo leto.

V letu 2003 nameravamo posodobiti proizvodnjo bukovih plošč s strojem za širinsko spajanje, povečati kapacitete sušenja s dvema sodobnima sušilnicama lesa, v gozdarstvu pa kupiti nov kamion za prevoz hlodovine iz gozda do žagalnice.

Načrtujemo tudi naložbe v ljudi z dvigom izobrazbene strukture in stalnim permanentnim izobraževanjem. Prav tako bomo v letu 2003 pridobili certifikat kakovosti ISO 9001.

## 1.2 POROČILO PREDSEDNIKA UPRAVE

Spoštovani !

Podjetje je živ organizem, ki se mora spreminjati in prilagajati, ravno tako se mora prilagajati tudi organizacija znotraj podjetja. To spoznanje velja še posebno za našo družbo, saj smo v intenzivni fazi sanacije poslovnih procesov. Same prilagoditve so nujni odziv na tehnološke spremembe, spremembe v organizaciji podjetja in prilagajanje tržnim razmeram. Sprejemanje in prilagajanje novim razmeram je nujno. Še več, če želimo prerasti svojo trenutno uspešnost, ni dovolj vztrajati pri standardnih postopkih, ki so dediščina preteklosti. Ideje in učenje o izboljševanju procesov in poslovanja s poslovnimi partnerji morajo priti do zaposlenih, ki so procesom in partnerjem najbližje.

Strategije za doseganje boljšega poslovanja ponavadi zahtevajo precejšnje vlaganje v znanje ljudi, sisteme in procese, ki izboljšujejo sposobnosti podjetja, zato mora biti prisotno tudi spremljanje izvajanja te strategije in nenehno izboljševanje.

Prodaja v preteklem letu je potekala brez večjih težav. Zaradi recesije v gradbeništvu na zahodnoevropskem trgu in sorazmerno visoke ponudbe lesa iz držav bivšega vzhodnega bloka, ima les in izdelki iz lesa še vedno negativni cenovni trend.

Strateški cilji družbe kažejo na pravilno usmerjenost managementa. Veliko dela bo še potrebno vložiti na področju izobraževanja zaposlenih, od vodstvenega pa do izvajalskega nivoja. Stalna je tudi naloga managementa za iskanje in animiranje kvalitetnega in perspektivnega kadra za proizvodna področja, kakor tudi za področje trženja, ki je bilo v preteklosti rak rana družbe.

V letu 2003 in v naslednjih letih smo si zastavili naslednje cilje:

- zagotoviti stabilno in uspešno poslovanje in s tem socialno varnost zaposlenih v področju, ki nudi malo možnosti za zaposlovanje,
- prodreti in osvojiti nove perspektivne trge,
- interesno in kapitalsko povezovanje s podjetji, ki se ukvarjajo z gozdarstvom oz. primarno predelavo lesa,
- sprotno posodabljanje opremo in pritegniti v družbo mlade in perspektivne kadre.

Vlaganje v znanje, obvladovanje in izkoriščanje znanja vsakega zaposlenega je postalo ključnega pomena za uspeh in za razvoj podjetja v današnjem času.

Robert Tomazin, ekon.

## **2 POSLOVNO POROČILO ZA LETO 2002**

### **2.1 PREDSTAVITEV DRUŽBE**

#### **2.1.1 Kratek zgodovinski pregled**

Podjetje je bilo z odločbo Vlade LR Slovenije ustanovljeno 27.01.1953 kot zavod s samostojnim financiranjem z namenom zadovoljevanja potreb vojske in policije. Ostala dejavnost Posestva Snežnik Kočevska Reka je bila predvsem nega in sečnja gozdov, razrez lastne sečnje na žagah v Ribnici in Kočevski Reki ter kmetijska dejavnost s poudarkom na živinoreji oziroma proizvodnji mleka.

Pravni naslednik zavoda s samostojnim financiranjem Posestvo Snežnik Kočevska Reka je z Odlokoma Izvršnega sveta SR Slovenije z dne 22.02.1990 postalo Javno podjetje Snežnik, p.o. Kočevska Reka (Ur.list SRS št.6/90). Navedeni odlok je bil spremenjen z Odlokoma o spremembah in dopolnitvah Odloka o ustanovitvi javnega podjetja za pripravo republiških organov in organizacij za delo v vojni, ob naravnih in drugih nesrečah ter v izrednih razmerah (Ur.list RS 24/91, 51/92).

Z omenjenima Odlokoma je bilo opredeljeno, da je temeljna dejavnost javnega podjetja v funkciji priprav republiških organov in organizacij za delo v vojni ter ob naravnih in drugih nesrečah. Za uresničitev omenjene temeljne funkcije podjetja je le-ta opravljal dejavnost shranjevanja in varovanja dela republiških blagovnih rezerv, dejavnost gradnje in vzdrževanja skladišč in drugih objektov obrambnega pomena in druge naloge s področja obrambe.

Pri Temeljnem sodišču v Ljubljani je dne 21.12.1992 ustanovitelj Izvršni svet skupščine SR Slovenije vpisal Javno podjetje Snežnik, p.o., Kočevska Reka.

Poleg že navedenih dejavnosti je podjetje opravljal dejavnosti še iz področja lesne predelave, gozdarstva, kmetijstva, lovstva, turizma, inženiringa, servisa in drugega.

Z višjo stopnjo predelave lesa se je podjetje pričelo ukvarjati koncem osemdesetih let. Do leta 1995 so bila izvedena znatna vlaganja v novo žagalnico, sušilnice, odsesovanje, proizvodnjo pare in toplovod, v postavitvev in razširitev obrata za izdelavo lepljenih elementov za okna in vrata ter v obrat za decimiranje elementov. Prav tako so bila znatna sredstva vložena v živinorejo oziroma proizvodnjo mleka (hlevi, silosi, molzišče).

V letu 1993 je podjetje iz poslovanja izločilo dejavnosti gostinstva, trgovine, delno turizma, storitvene dejavnosti mehanične delavnice in bencinskega servisa, mizarstvo in gradbeništvo. Objekte in opremo je oddalo v najem koncesionarjem, ki so bili nekdanji delavci Snežnika. S prenosom teh dejavnosti se je zmanjšal obseg poslovanja in zaposlenost v podjetju.

V letu 1995 je podjetje ponovno prevzelo dejavnost mehanične delavnice in bencinskega servisa, septembra 1996 pa tudi dejavnost gostinskega centra, vključno z zaposlenimi delavci.

Sredi leta 1999 je Snežnik, d.d. ukinil poslovno enoto Kmetijstvo. Živali in kmetijsko mehanizacijo je prodal, osnovno čredo pa daje zasebniku v najem.

V letu 2001 je družba sprejela srednjeročno razvojno sanacijski program, ki je namenjen celovitemu preobratu poslovanja podjetja v letih 2001-2005. Program bazira na preobrazbi proizvodnega obrata lamelirnica v sodoben obrat za proizvodnjo bukovih plošč, postopnem očiščevanju poslovno nepotrebne premoženja in kadrovske racionalizaciji podjetja. Predvideva se pozitivna rast poslovanja, ki je prelomna v letu 2003, ko po načrtu podjetje posluje z dobičkom.

### 2.1.2 Osnovni podatki o družbi

Ime družbe:	SNEŽNIK, podjetje za proizvodnjo in storitve, d.d.
Skrajšano ime:	SNEŽNIK, d.d.
Sedež družbe:	Slovenija, 1338 Kočevska Reka, Kočevska Reka 40
Matična številka:	5699169
Davčna številka:	88749223
Št. TRR	02320-0019680335
Šifra dejavnosti:	20.100 – Žaganje, skobljanje, impregniranje lesa
Št. reg. vložka	1/20563/00 Okrožno sodišče v Ljubljani
Osnovni kapital	559.596.000 SIT
Št. zaposlenih(dec 02):	160
Št. članov uprave:	1
Št. članov NS	6
Revizija:	Plus revizija d.o.o., Ljubljana
Telefon:	01 894 00 35
Fax:	01 894 00 28
Spletna stran:	www.sneznik.si
E-mail	info@sneznik.si

### 2.1.3 Kapital in lastništvo, upravljanje

SNEŽNIK, d.d. je vpisan v sodni register pri Okrožnem sodišču v Ljubljani, Oddelek za gospodarsko sodstvo pod št.vložka 1/20563/00. Podjetje se je uskladilo z Zakonom o gospodarskih družbah s sprejemom akta o lastninskem preoblikovanju in statuta dne 22.04.1997. S spremembo vpisa Srg 97/03759 z dne 15.09.1997 izkazuje Snežnik, javno podjetje za proizvodnjo in storitve, d.d. osnovni kapital v višini 559.596.000 SIT, kar predstavlja 559.596 navadnih delnic z nominalno vrednostjo 1.000 SIT.

**Knjigovodska vrednost delnice na dan 31.12.2002 je 2.196,23 SIT.**

Računovodske izkaze družbe je za leta 1997 - 2002 revidirala revizijska družba PLUS REVIZIJA, d.o.o..

**Lastništvo in upravljanje** je na dan 31.12.2002 razdeljeno med:

LASTNIŠTVO	št.delnic	% lastništva
------------	-----------	--------------

Republika Slovenija	391.717	70,00
Ostali delničarji - zaposleni, druge fizične osebe	55.986	10,00
MEDALJON d.d., Strossmayerjeva 30, Maribor	55.946	10,00
MERCATA 1 d.d., Ljubljana	38.316	6,85
Kapitalska družba d.d., Dunajska c. 56 Ljubljana	16.788	3,00
Kapitalska družba d.d.-PPS, Dunajska c.56, Ljubljana	843	0,15
<b>SKUPAJ</b>	<b>559.596</b>	<b>100,00</b>

Organi družbe so:

- skupščina delničarjev,
- nadzorni svet,
- uprava.

V letu 2002 se je skupščina sestala enkrat. Na seji dne 26.07.2002 je bila podeljena razrešnica nadzornemu svetu in upravi za leto 2001, imenovani so bili novi člani NS, sprejel se je sklep o nadomestilu za udeležbo na sejah NS ter imenovana revizijska družba za leto 2002.

**Nadzorni svet** družbe, vpisan v sodni register družbe, sestavljajo:

Ime in priimek	Funkcija	Zaposlen
Tilen Majnardi	predsednik	Ministrstvo za finance
Franc Potočnik	namestnik	Ministrstvo za kmetijstvo, gozdarstvo in prehrano
Stanislav Plavec	Član do 27.02.2002	Upokojenec
Borut Likar	Član od 26.7.2002	Slovenske železnice
Mladen Berginc	član	Ministrstvo za okolje in prostor
Ferdinand Miklič	član	Snežnik, d.d.
Igor Recek	član	Snežnik, d.d.

V letu 2002 je bilo 5 sej nadzornega sveta družbe(19-23) in ena korespondenčna seja. Člana NS Stanislava Plavca je v juliju 2002 zamenjal Borut Likar.

**Uprava** ima enega člana – direktorja.

Na 16.seji Nadzornega sveta dne 11.07.2001 je bila imenovana uprava družbe za obdobje od 12.07.2001-11.07.2006, ki jo zastopa Robert Tomazin, ekon..

Družba že nekaj časa posluje z izgubo, v naslednjem letu pa načrtujemo pozitivno poslovanje. To in odločitev države, da dolgoročno proda svoj delež, bo eden od pogojev, da družba lahko vstopi na odprti trg delnic.

## 2.1.4 Gibanje kapitala Snežnik, d.d.

Kapital se je v letu 2002 zmanjšal za 13.8 % oz. 196.748 tisoč SIT iz naslova ustvarjene izgube poslovnega leta. Izguba je bila pokrita iz zakonskih rezerv(8,262 mio SIT) in splošnega prevrednotovalnega popravka kapitala(188,486 mio SIT).

**Stanje celotnega kapitala** je na dan 31.12.2002 **1.229.003 tisoč SIT**.

**Vrednost premoženja** Snežnika, d.d. na dan 31.12.2002 je **1.723.118 tisoč SIT** in se je od preteklega leta zmanjšala za 3.4% ali 59.919 tisoč SIT.

### 2.1.5 Dejavnost družbe

V letu 2002 je bila glavna dejavnost Snežnika, d.d. :

- gozdarstvo(vključujoč dejavnost mehanične delavnice z bencinskim servisom ter peskokopa)
- lesna predelava,
- lovstvo in turizem (skupaj z gostinstvom),
- skupne dejavnosti (vključujoč gospodarjenje s sredstvi v najemu, gospodarjenje z neaktivnimi osnovnimi sredstvi, kmetijstvo)

### 2.1.6 Velikost družbe in kapitalska povezanost

SNEŽNIK, d.d. je po 53.členu ZGD velika delniška družba.

V letu 2002 je SNEŽNIK, d.d. povprečno zaposloval 158,71 delavcev (število zaposlenih iz ur).

Januarja 1995 je podjetje Snežnik ustanovilo podjetje Snežnik - SINPO s statusom invalidskega podjetja ter nanj preneslo naslednje dejavnosti:

- proizvodnja decimiranih elementov,
- vzdrževanje opreme in objektov,
- proizvodnja tople vode in pare,
- varovanje premoženja,
- čiščenje objektov,
- ostali drobni končni izdelki (palete, gajbice, zabojniki ipd.),
- ostale storitve po naročilu.

SNEŽNIK, d.d. je 100 % lastnik podjetja Snežnik Sinpo d.o.o..

SNEŽNIK, d.d. skupaj s hčerinskim podjetjem SINPO, d.o.o. tvori skupino povezanih podjetij, za katero se izdelujejo konsolidirani računovodski izkazi.

Snežnik, d.d. nima podružnic niti doma niti v tujini.

### **2.1.7 Davčne razmere**

SNEŽNIK, d.d. je davčni zavezanec:

- po Zakonu o davku od dobička pravnih oseb (Uradni list RS št. 72/93, 20/95, 18/96, 34/96, 82/97, 27/98, 1/00, 50/02 in 108/02)
- po Zakonu o davku na dodano vrednost (Uradni list RS št. 89/98, 17/00, 19/00, 27/00, 66/00, 30/01, 82/01, 103/01, 67/02 in 94/02).
- Po Zakonu o davčni službi (Ur.list RS št. 18/96, 36/96, 87/97, 35/98, 48/98, 26/99, 54/99, 61/00, 85/00, 100/00 in 79/01) opravlja davčni nadzor po določilih Zakona o davčnem postopku (Ur.list RS 18/96, 78/96, 87/97, 35/98, 76/98, 82/98, 91/98, 1/99, 108/99, 31/01 in 97/01) pristojni davčni urad.

## 2.2 GOSPODARSKA GIBANJA

### 2.2.1 Trendi v Sloveniji leta 2002 v dejavnosti 'obdelava in predelava lesa'

V dejavnosti obdelava in predelava lesa so lani v Sloveniji proizvedli za 3% več kot leta 2001. Zaposlenost je padla za 3%.

Izvoz blaga je v letu 2002 znašal 11 mlrd EUR in se je povečal za 5.9 %. Države EU so še vedno najpomembnejši poslovni partner. V države bivše Jugoslavije se je izvoz povečal za 11,5%.

### 2.2.2 Gibanje tečaja

**Evro** se je do ameriškega dolarja okrepil. V povprečju je bil vreden 0.94 USD.

JANUAR 2002	JANUAR 2003
1 EUR=0.88 USD	1 EUR=1.06 USD
1 USD=1.13 EUR	1 USD=0.94 USD

**Tečaj slovenskega tolarja** je bil v letu 2002 pod vplivom povečane ponudbe deviz in to je potiskalo devizne tečaje navzdol.

Povprečna mesečna rast evra je bila 0.3 odstotna, povprečna letna rast pa je znašala 4.2%. To pomeni, da je rast teh tečajev zaostajala za rastjo cen.

	Srednji tečaj BS	Podjetniški tečaj NLB
JANUAR 2002	221,99	222,85
JANUAR 2003	230,70	231,05

### 2.2.3 Gibanje cen

**Povprečna letna stopnja inflacije** merjena z rastjo cen življenjskih potrebščin v povprečju dvanajstih mesecev, je v letu 2002 znašala **7.5%**.

**Medletna stopnja inflacije** (december 2001, december 2002) pa je dosegla **7.2%**.

V letu 2002 so cene storitev v primerjavi s cenami blaga rasle hitreje.

V povprečju so cene storitev porasle za 10,7%, cene blaga pa za 6.3%. Največ so porasle cene komunalnih storitev(26,5%). Goriva in maziva so bila v povprečju dražja za 8,1%.

Cene industrijskih izdelkov so bile v letu 2002 v povprečju za 5,1% višje od leta 2001.

Energenti so bili dražji za 8,5%, cene surovin pa v povprečju za 3,2%.

**Letna stopnja inflacije v EU je bila 2.2%.**

## 2.2.4 Obrestne mere

**SMOM**-Slovenska medbančna obrestna mera se je gibala od 4,5% v januarju 2002, do **5.1%** v januarju 2003 na letnem nivoju.

Zniževanje nominalnih obrestnih mer se je v letu 2002 nadaljevalo. Povprečna nominalna obrestna mera za **dolgoročne kredite** za OS je bila v decembru 2002 **14,7%**. (**od 12.4 do 14.9%**). **NOM za kratkoročne kredite** so se gibale med **8.20% do 11,15%**.

**Zakonska zamudna obrestna mera** je znašala decembra 2002 **24,1%**.

Neto zadolženost podjetij je bila realno za 0,8% višja kot v preteklem letu.

## 2.2.5 Plače

**Povprečna bruto plača** na zaposlenega se je v letu 2002 **povečala za 9,7%**, kar pomeni 2-odstotno realno rast. Usklajevanje je potekalo trikrat januarja, avgusta in decembra. Skupno povečanje je znašalo 9,1%.

**Bruto plača** na zaposlenega v Sloveniji je v letu 2002 znašala **235.436 SIT**, povprečna **neto plača** pa **147.946 SIT**. Božičnica je v povprečju pomenila 14.419 SIT na zaposlenega.

**Bruto plača na zaposlenega v obdelavi in predelavi lesa** pa je od 1-12.2002 znašala **159.277 SIT** in je nominalno zrasla za 8,5% oz. realno za 0.9%.

V gospodarstvu se je masa izplačanih plač povprečno dvignila za 4.3%.

**Povprečna stopnja davkov in prispevkov**, ki se obračunavajo in računajo od plač v RS, znaša za leto 2002 **37.10%**.

**Povprečna urna postavka** stroškov dela je leta 2002 znašala **1.984 SIT ali 8.77 EUR** (preračunano na 174 ur, skupaj z dodatnimi stroški dela-prispevki,davki,malico in regresom).

## 2.3 PRODAJA IN TRŽENJE

### 2.3.1 Prodajni program

Naši glavni izdelki so izdelki iz lesa in so v večini namenjeni za nadaljnjo predelavo. Največ prodajamo jelove stebričke za izdelavo lesenih oken in vrat, jelove plošče različnih dimenzij za pohištveno industrijo oziroma hobi prodajalne, ter bukove plošče različnih dimenzij za potrebe pohištvene industrije.

Med storitvami družbe predstavlja lovstvo stransko dejavnost (prodaja pravic do odstrela divjadi), gostinstvo pa se ukvarja s pripravo hrane.

V Evropi naša proizvodnja ne predstavlja pomembnega deleža. Pretežni del prodaje na tujem trgu se nanaša na nemško govoreče dežele (Nemčija, Avstrija) nekaj pa tudi na Hrvaško, Kosovo in Makedonijo.

Prodajo po teh območjih ne razkrivamo posebej.

### 2.3.2 Kupci

Naši izdelki (bukove in jelove plošče, leseni profili) so namenjeni nadaljnji predelavi v lesni industriji, zato so naši kupci predvsem iz segmenta pohištvene industrije, gradbeništva oz. predelovalne industrije. Nekaj jih je tudi končnih porabnikov, predvsem za drva. Snežnik sicer nima lastne zaščitne blagovne znamke, cilj pa je delati kakovostno, kar imamo zapisano tudi v politiki kakovosti družbe, saj želimo biti **razpoznavni predvsem po zanesljivosti in pravočasnosti dostave in kakovosti naših izdelkov.**

Naš cilj je zadovoljen kupec, kar dokazujejo zveste stranke, ki že dalj časa sodelujejo z nami. Zadovoljstvo kupcev smo konec leta 2002 začeli tudi meriti z anketami v skladu s postopki merjenja kakovosti delovanja. Reprezentativen vzorec ankete (N=40) nam kaže, da so kupci z nami zadovoljni. Odstopanja (reklamacije), ki jih je bilo v letu 2002 sorazmerno malo, rešujemo tekoče v najkrajšem možnem času.

Družba Snežnik, d.d. je v letu 2002 ustvarila za **1.532,4 mio SIT** čistih prihodkov od prodaje, kar je za **12,2%** ali **166 mio SIT več** kot v preteklem letu.

Struktura prodaje je bila naslednja:

	<b>2002</b>	<b>2001</b>
Prodaja domači trg	49%	58%
Prodaja povezani družbi SINPO	11%	13%
Prodaja tuji trg	40%	29%

Kosmati donos iz poslovanja je za 2,2% večji kot v preteklem letu.

**Terjatve do kupcev** na dan 31.12.2002 znašajo **212,3 mio SIT** in so se glede na stanje 31.12.2001 zmanjšale za 17.3%. Kupci so v povprečju plačevali v 59 dneh. Koeficient obračanja znaša 6,2.

### 2.3.3 Dobavitelji

Glavni strošek v družbi predstavlja surovina in sicer les. Večino (70%) surovine družba pripravi sama s posekom na površini cca 16.000 ha v gozdovih v naši okolici.

Količina letnega poseka (etata) je določena na osnovi 10-letnih načrtov za posamezno gozdnogospodarsko enoto, ki jih izdelava Zavod za gozdove Slovenije. Letni programi praviloma zajemajo etat v višini 1/10 osnovnega načrta. Po veljavnih načrtih je višina letnega etata od 50.000-55.000 m<sup>3</sup>. Višina etata je odvisna od lesne zaloge, njene strukture, ugotovljenega prirastka, predvsem pa od strategije zastavljenih ciljev.

V ta namen imamo sklenjeno dolgoročno koncesijsko pogodbo za izkoriščanje gozdov s Skladom kmetijskih zemljišč in gozdov.

Preostanek surovine pridobimo z nakupom od sosednjih gozdnih gospodarstev in pa privatnikov.

Pomembnejši dobavitelji so še: dobavitelj za naftne derivate za potrebe bencinskega servisa, elektro podjetje za dobavo električnega toka, hčerinsko podjetje s svojimi storitvami, storitvena dejavnost gradbene mehanizacije za pripravo gozdnih vlak in cest, privatniki za posek in spravilo lesa, ki svojo dejavnost opravljajo za družbo, prevozniki žaganega lesa in ostalih sortimentov, ki nastajajo pri proizvodnji ter dobavitelj lepil.

Število dobaviteljev, ki so v preteklem letu dobavili za več kot 5 mio SIT blaga ali storitev je bilo 30, vseh pomembnejših pa je bilo okoli 100. Med njimi so tudi dobavitelji večjih strojev za potrebe proizvodnje. Glavnina vseh dobaviteljev je iz Slovenije. Izjeme so stroji oziroma oprema, ki je sicer iz tujine, vendar so zastopniki slovenska podjetja.

Nabavna služba v Snežniku je organizirana v okviru vsake poslovne enote (PE). Nabava hlodovine je v letu 2002 je potekala v okviru enote Gozdarstvo, delno pa tudi v okviru enote Lesna predelava. Zasedovalo se je cilj zagotovitve hlodovine za izdelavo izdelkov, ki so bili načrtani s planom Lesne predelave. Z dobavitelji so se sklepale pogodbe.

Tudi za ostale pomembnejše dobavitelje (les, storitve, lepila) so bili izbrani dobavitelji v okviru tiste PE, v kateri je nastala potreba po nabavi določene surovine.

Repromateriali za proizvodnjo so: lepila, brusni papir, PVC folija, kit in jih nabavljamo v Sloveniji. Nabava repromaterialov poteka preko priprave dela.

Nabava rezervnih delov, goriv, maziv, poteka preko evidence vodenja vzdrževanja, ki jo vodi vodja vzdrževanja.

Vse storitve vzdrževanja, energetike in varovanja ter čiščenja imamo s pogodbenim odnosom dogovorjeno s podjetjem Snežnik Sinpo, d.o.o..

Dobavitelje smo izbirali na podlagi izkušenj iz preteklih let ter na podlagi referenc, osnovna sredstva pa smo nabavljali na osnovi razpisov oziroma povpraševanj.

### **2.3.4 Gozdarstvo**

Količinski obseg proizvodnje (posek in spravilo lesa) je bil presežen za 8%, kar vpliva tako na povečane prihodke kot na stroške glede na plan.

Fizična prodaja na domačem in tujem trgu ni bila problematična, celo več, povpraševanje je bilo večje kot so naše zmožnosti. Tudi sezonskega nihanja ni bilo čutiti, saj je prodaja tekla tudi v mesecih izven »sezone« (januar, julij, avgust, december), kar je bilo v prejšnjih letih problem.

Višji prihodki so doseženi na račun večje količinske realizacije (plan = 57.300 m<sup>3</sup>, realizacija 61.700 m<sup>3</sup>). Višjih prodajnih cen na domačem trgu nismo dosegli, na tujem trgu pa so se cene spreminjale glede na rast EUR.

Plačila na tujem trgu niso bila problematična. Več problemov pa je bilo na domačem trgu. Zaradi nerednih plačil so nastajale pogodbene zamudne obresti, ki so bile težko izterljive, predvsem s stališča nadaljnjega poslovnega sodelovanja.

#### **Mehanične delavnice**

Mehanične delavnice opravljajo storitve pretežno za PE gozdarstvo in za ostale PE, trži pa jih tudi za potrebe naših podizvajalcev, za okoliško prebivalstvo in za ostale stranke. Zahtevnejši posegi na vozilih in strokovno neobvladljivi posegi se opravljajo v specializiranih servisih izven podjetja (elektronika, hidravlika itd.).

#### **Bencinski servis**

Osnovni namen je nemotena oskrba naših tovornih vozil in delavnih skupin z gorivom in mazivom, hkrati pa tudi nudenje storitev za zunanje kupce.

#### **Peskokop**

Peskokop, oziroma pridobivanje mineralnih frakcij smo uporabljali le za svoje potrebe. Odpeljanega je bilo cca 6.000 m<sup>3</sup> materiala za vzdrževanje gozdnih cest in za novogradnjo ceste »ŠKORTEN«.

### **2.3.5 Lesna predelava**

Delo je potekalo na programu razreza hlodovine smreke, jelke in bukve na žagalnici in na programu jelovih lepljencev (jelove plošče in okenski profili) in na programu bukovih plošč. Posebnost dela v letu 2002 je bila priprava oziroma planiranje razreza na žagalnici skupno s poslovno enoto GOZDARSTVO.

Pogoji za doseganje plana v letu 2002 so bili sledeči :

- prodana vsa proizvodnja,
- planirana delovna sila,
- dokončno kupljena in postavljena tehnologija za izdelavo bukovih plošč,
- prodaja proizvodnje v izvoz,
- delo po naročilu in ne na zalogo,
- dnevno spremljanje proizvodnje in prodaje in
- maksimalni izkoristek vhodnih surovin.

### **KOLIČINSKA REALIZACIJA**

#### **ŽAGALNICA**

Pri razrezu bukovih hlodov je bil plan razreza oziroma prodaje 6.710 m<sup>3</sup> bukovih desk (brez sekancev). Realiziranih je bilo 5.612 m<sup>3</sup>, kar je 83.6% realizacija plana. Razlika je nastala zaradi zmanjšanega razreza bukove hlodovine, za katerega smo se zavestno odločili zaradi pomanjkanja bukove hlodovine.

Pri razrezu jelove hlodovine je bil plan razreza oziroma prodaje 13.500 m<sup>3</sup> jelovih produktov (brez sekancev). Doseženo je bilo 14.140 m<sup>3</sup>, kar je 104.7%, kar pomeni presežek razžagane jelove hlodovine.

Sekancev je bilo planirano 9.700 m<sup>3</sup>, dosegli smo 9.724 m<sup>3</sup>, kar znaša 100.2%.

#### **LAMELIRNICA**

V lamelirnici program prodaje razdelimo na prodajo bukovih in jelovih lepljenih plošč, ter na prodajo okenskih profilov iz smreke.

Plan bukovih plošč za leto 2002 je znašal 696 m<sup>3</sup>, dosegli smo 717 m<sup>3</sup>, kar znaša 103%. To je nov program, ki smo ga uvedli v letu 2001. Strmeli bomo še po višjih količinah.

Plan jelovih plošč za leto 2002 je znašal 464 m<sup>3</sup>, dosegli smo 303 m<sup>3</sup>, kar znaša 65.3%. Primanjkljaj je predvsem posledica kalkulacije, ki pokaže, da se jelovih plošč ne izplača izdelovati, saj je potrebno vložiti ogromna dela in stroškov v izdelavo plošče, prodajna cena plošč pa je zelo nizka.

Plan jelovih okenskih profilov za leto 2002 je znašal 1.856 m<sup>3</sup>, dosegli smo 1.306 m<sup>3</sup>, kar znaša 70.3%.

Primanjkljaj je bil predvsem posledica pomanjkanja vhodne surovine, saj smo se odločili, da okenske profile delamo samo iz našega lastnega materiala, prej pa smo imeli tudi zunanjo nabavo lamel za izdelavo profilov.

### **PRODAJA**

V letu 2002 nismo imeli večjih težav s prodajo sortimentov. Povpraševanje je bilo večje kot ponudba, tako na domačem kot tudi na tujem trgu. Še posebno pa je zadovoljivo dejstvo, da se predvsem povečuje povpraševanje po naših izdelkih na tujem trgu, kar je znak, da delamo dobro in da smo kvaliteten in tudi zanesljiv poslovni partner.

#### **Jelov program:**

Program jelovih okenskih profilov tržimo 30% v Sloveniji, kjer sta najpomembnejša dva kupca. Ostalih 70% tržimo v izvozu in sicer največ v Makedonijo, Kosovo in Hrvaško.

Program jelovih plošč tržimo v Sloveniji in sicer 40%, kjer sta najpomembnejša dva kupca, ostalih 60% pa preko posrednika na evropski trg (Nemčija).

#### **Bukov program**

Bukove lepljene plošče tržimo v Sloveniji cca 10%, ostalo pa preko posrednika v izvoz na nemški trg. Program trženja bukovih plošč je bila prednostna naloga skozi celo leto, kakor tudi kakovostno in količinsko doseganje začrtane proizvodnje. Poleg tega je naša prioriteta v bodoče pridobiti še pet dobrih kupcev v državah zahodne Evrope.

#### **Žagan les**

Usmerja se predvsem v izvoz in sicer v Avstrijo in na Hrvaško, nekaj pa tudi v Slovenijo. Bukov žagan les obsega izvoz v Italijo in prodaja v hčerinsko podjetje Sinpo.

Trženje ostalih proizvodov – sekancev, lubja in žagovine poteka na trgu Slovenije.

### 2.3.6 Lovstvo

Poslovanje Lovstva v letu 2002 je bilo načrtovano v Poslovnem načrtu PE Lovstvo za leto 2002. Ta je glede fizičnega odstrela strogo vezan na letni lovsko gojitveni načrt, ki ga vsako leto pripravi Zavod za gozdove (ZGS).

Prihodki temeljijo na :

- prodaji pravic do odstrela temeljnih vrst divjadi po revirju s hišo (8 revirjev),
- prodaji divjačine,
- na realizaciji plana odstrela za leto 2002.

Dva revirja sta bila rezervirana za t.i. paketne in posamične goste, ostali so bili zakupljeni. Tako je bil v letu 2002 uspešno prodan celoten plan odstrela trofejne divjadi, poleg tega pa se je uspešno prodalo tudi nekaj paketov za odstrel netrofejne divjadi.

Začelo se je delati tudi na reklami in promociji t.i. fotolova, kar bo v bodoče izredno zanimivo, saj je naravovarstveno gibanje močno tako pri nas, še bolj pa v deželah EU.

### 2.3.7 Gostinstvo

V letu 2002 se je gostinstvo ukvarjalo s pripravo hrane za zaposlene in tudi za zunanje kupce. Izvedlo je tudi nekaj pogostitev na večjih dogodkih domačega kraja.

Osnovni problem tekom celotnega leta je bilo prenizko število zunanjih gostov in s tem premalo zunanjih prihodkov.

Objekt kot tak je prevelik za obstoječo dejavnost, družba pa se je odločila, da se bo ukvarjala samo z osnovnimi dejavnostmi, kot sta gozdarstvo in lesarstvo, zato je vodstvo družbe sprejelo odločitev, da s 1.1.2003 odda objekt v najem.

### 2.3.8 Skupne službe

Na ravni podjetja se v skupnih službah vodijo zadeve s področja vodenja podjetja, zadeve skupnega pomena za vse dejavnosti ter izvajanje skupnih projektov.

Vodstvo podjetja upravlja s celotnim kapitalom podjetja, določa cilje poslovanja podjetja in posameznih dejavnosti, vključno z razvojnimi programi, investicijami in zaposlenostjo na podlagi predlogov vodij programov dejavnosti.

Prodaja je bila leta 2002 v podjetju organizirana v okviru poslovnih enot. Vodi se enotna prodajna in nabavna politika, ter sklepa enotne prodajne in kupne pogodbe, hkrati pa so po poslovnih enotah za operativno prodajo zadolženi vodje poslovnih enot.

Eksterni prihodek PE pridobiva z realizacijo dela navedenih storitev za Snežnik - SINPO, iz najemnin, iz dezinvestiranja in iz financiranja.

### 2.3.9 Člani posloводства

Člani posloводства Snežnik, d.d. in hkrati člani kolegija so:

<b>Uprava Snežnik, d.d.</b>	<b>PE Skupne službe</b>
Kočevska Reka 40	Kočevska Reka 40
Tel. : 01/8940-035	Tel. : 01/8940-035
Fax.: 01/8940-422	Fax.: 01/8940-028
<b>Robert TOMAZIN, direktor</b>	<b>Ferdinand MIKLIČ</b>
E-mail: robert.tomazin@sneznik.si	ferdinand.miklic@sneznik.si

<b>PE Gozdarstvo</b>	<b>Proizvodno nabavni sektor</b>
Kočevska Reka 40	Kočevska Reka 1
Tel. : 01/8940-041	Tel. : 01/8940-522
Fax.: 01/8940-028	Fax.: 01/8940-036
<b>Anton KRIŽ</b>	<b>Andrej KRIŽ</b>
anton.kriz@sneznik.si	andrej.kriz@sneznik.si

<b>PE Lesna predelava</b>	<b>PE Lovstvo</b>
Kočevska Reka 1	Kočevska Reka 40
Tel. : 01/8940-522	Tel. : 01/8940-421
Fax.: 01/8940-036	Fax.: 01/8940-028
<b>Andrej PUŽ</b>	<b>Zlatko FICKO</b>
andrej.puz@sneznik.si	lovstvo@sneznik.si

Letno poročilo se nahaja v tajništvu družbe v Kočevski Reki 40, 1338 Kočevska Reka in na spletnem naslovu **www.sneznik.si**.

## **2.4 ANALIZA POSLOVANJA**

### **2.4.1 Splošno**

Obračunavanje interne realizacije po posameznih obračunskih mestih je v letu 2002 ukinjeno. To je posledica prehoda na nov obračun proizvodnje v katerem se upošteva, da je Snežnik enovita organizacija, zato poslovni proces poteka od poseka, spravila hlodovine preko razreza te hlodovine v Lesni predelavi do sušenja in izdelave našega končnega izdelka.

V tem procesu ne obračunavamo interne realizacije, zato ugotavljamo rezultat samo na nivoju družbe Snežnik, na nivoju poslovne enote pa spremljamo doseganje plana prihodkov ter stroškov in odhodkov, izkoristka, ter mesečno primerjamo cene naših polizdelkov in izdelkov s cenami na trgu. Odmiki nam prikazujejo stanje, na osnovi katerega lahko hitro reagiramo.

### **2.4.2 Gozdarstvo**

Poslovanje PE Gozdarstvo lahko ocenimo kot »normalno« oziroma primerljivo s prejšnjimi leti. Količinska realizacija je bila realizirana, celo presežena.

Stroški, oziroma glavna odstopanja so obvladljiva, izhajala pa so iz prenizko planirane rente in višjih stroškov storitev (izgradnja ceste); zaradi višjega akorda, pa so bili tudi stroški dela višji od načrtovanih.

Prihodki na domačem trgu so bili preseženi, prav tako tudi na tujem (posredni izvoz).

#### **Mehanične delavnice**

Problem v delavnicah je investicijsko nevlaganje v objekt (lastništvo) in s tem dotrajanost ogrevalnih naprav, prezračevanja, električne instalacije, predvsem pa streha, kar je bilo že vrsto let v planu sanacije.

#### **Bencinski servis**

Promet v servisu ni bil samo dosežen, ampak presežen v vseh artiklih (naftni derivati celo 20%). S priznanim maržom se pokriva redno poslovanje. Izven programa za leto 2002 je bilo potrebno izvršiti servisiranje črpalke in pa redno žigosanje, zato je tudi rezultat temu primeren.

#### **Peskokop**

Namen peskokopa je uporaba materiala za vzdrževanje gozdnih cest

Za ta namen je bilo izvršeno tudi miniranje s strani zunanjega izvajalca. Nadzor vrši pooblaščen oseba, s katero ima družba sklenjeno pogodbo. Izvršen je bil tudi pregled s strani republiškega rudarskega inšpektorja, ki je ugotovil le manjše (estetske) nepravilnosti, ki so bile v zakonitem roku odpravljene in o tem je bil inšpektor tudi obveščen.

Dodatnih problemov v peskokopu ni. Se je pa resno in strokovno pristopilo k sanacijskim delom po projektu, kar ni bilo izvršeno v preteklih letih.

## Poslovanje enote

Poslovna enota je v letu 2002 dosegla 335,6 mio SIT prihodkov, kar je za 280 mio SIT manj od leta 2001, saj v prihodkih ni upoštevane interne realizacije do poslovne enote Lesna predelava. Stroški so dosegli višino 307.6 mio SIT in so iz istega razloga nižji od leta 2001 za 227 mio SIT.

Enota je tako poslovala s **28,0 mio SIT dobička**.

### 2.4.3 Lesna predelava

Leto 2002 je bilo prelomno in polno sprememb za poslovanje družbe Snežnik d.d. V glavnem so se te spremembe dogajale ravno na lesni predelavi.

Ob polovici leta se je zamenjalo vodstvo Lesne predelave.

Dodobra smo izpilili nov izdelek – bukovo ploščo, sedaj pa potrebujemo še nekaj investicij za povečanje proizvodnje teh izdelkov. Težav s samo proizvodnjo in prodajo je bilo malo in kazalci napovedujejo isto sliko (če ne celo boljšo) tudi za prihodnost.

Poslovna enota je v letu 2002 dosegla 1.038,8 mio SIT prihodkov, kar je 102 mio SIT več kot v letu 2001. Stroški so dosegli 989,3 mio SIT, kar je za 23 mio SIT več kot v letu 2001.

Enota je tako poslovala z **49.5 mio SIT dobička**.

Rezultati poslovanja niso primerljivi s preteklim letom, saj je bila v preteklem letu v rezultatu upoštevana tudi interna realizacija (strošek nakupa hlodov od PE Gozdarstvo).

Boljšo primerjavo dosežemo, če primerjamo rezultat obeh enot skupaj.

V preteklem letu 2001 sta Gozdarstvo in Lesna predelava dosegla skupaj 53 mio SIT dobička, v letu 2002 pa sta dosegli enoti **Gozdarstvo in Lesna predelava skupaj 77,5 mio SIT dobička**, kar pokaže na boljše poslovanje v tem letu glede na preteklo leto.

### 2.4.4 Lovstvo

Potrebno je povedati, da je bilo poslovno leto 2002 uspešno, kljub nedoseganju planiranega rezultata.

Vzroke za 78 % realizacijo planiranega rezultata lahko utemeljimo z naslednjimi dejstvi:

- povečani odhodki zaradi plač, prevozov, zavarovanj zaposlenih
- nižje cene divjačine na trgu.

V letu 2002 so se stroški zaposlenih povečali že zaradi same inflacije, kakor tudi zaradi dodatnega zaposlovanja zaradi poškodbe enega od delavcev. Hkrati pa so cene divjačine na trgu zelo padle, če vzamemo primerjavo z letom 2001 kar za dobrih 10%. Upoštevajoč dejstvo, da se je pri planiranju za leto 2002 planiralo 5% povečanje cen divjačine glede na leto 2001, lahko zaključimo, da je prihodek s strani prodaje divjačinskega mesa v letu 2002 za 15% nižji.

Oba vzroka skupaj pa sta pogojevala, da je bil ustvarjen rezultat nižji od planiranega.

Ne smemo pa mimo dejstva, da vsega tega ne bi bilo mogoče izvesti, če ne bi bilo ohranjene narave, v kateri lahko obstaja tako divjad kakor človek. Ohranjanje narave in uspešno sobivanje s prosto živečimi živalmi nam bo vodilo tudi v bodoče.

Prihodki so v letu 2002 dosegli 77,7 mio SIT stroški pa 64,9 mio SIT. Enota je tako zaključila poslovno leto z **12.8 mio SIT dobička**.

#### **2.4.5 Gostinstvo**

Rezultat delovanja Gostinstva je bila **izguba v višini 8,1 mio SIT**. Prihodki so znašali 55,0 mio SIT, stroški pa 63.1 mio SIT.

#### **2.4.6 Skupne službe**

Enota kot samostojni subjekt ne more delovati, saj je njen osnovni namen servisiranje ostalih dejavnosti. V okviru enote delujejo kadrovska služba, služba varstva pri delu, informatika, razvoj, finančni sektor, računovodstvo ter uprava.

Enota je v letu 2002 dosegla 47,1 mio SIT prihodkov in 326,0 mio SIT stroškov, kar pomeni **278,9 mio SIT izgube**.

Večina negativnega rezultata izhaja iz izrednih odhodkov zaradi poravnave s SCT (165 mio SIT). V enoti se beležijo stroški za obresti celotne družbe, ki so bili v letu 2002 dokaj visoki (11,5 mio SIT) in odstopajo od plana. Prav tako so tukaj evidentirani stroški pri prodaji osnovnih sredstev ter stroški za obresti za prejete kredite. Brez teh postavk bi rezultat enote znašal 82 mio SIT izgube. Za primerjavo: stroški dela PE skupne službe znašajo 68,8 mio SIT.

## 2.5 ZAPOSLENI

### 2.5.1 Število zaposlenih po poslovnih enotah

	31.12.02	31.12.01	Razlika
Gozdarstvo	45	47	-2
Lesna predelava	86	80	6
Lovstvo in turizem	15	20	-5
Skupne službe	14	15	-1
<b>SKUPAJ</b>	<b>160</b>	<b>162</b>	<b>-2</b>

Število zaposlenih smo v letu 2002 zmanjšali za 2 zaposlena v primerjavi z številom zaposlenih konec leta 2001, to je od 162 na 160 zaposlenih ali 1%.

V letu 2002 ni bilo večjih fluktuacij delovne sile. Največje spremembe so bile v PE lesna predelava, kjer se je v drugi polovici zaposlilo nekaj pomožnih delavcev na žagi, saj se je v tej enoti uvedlo stalno delo v dveh izmenah.

Povprečno število zaposlenih v letu 2002 je bilo 155,3(računano iz ur).

#### ŠTEVILO ZAPOSLENIH (STANJE KONEC MESECA)

MESEC	GOZDARSTVO	LESNA PREDELAVA	TURIZEM	SKUPNE SLUŽBE	SKUPAJ
JANUAR	47	80	18	17	162
FEBRUAR	48	80	17	16	161
MAREC	47	80	17	16	160
APRIL	48	79	15	15	157
MAJ	47	82	15	14	158
JUNIJ	49	80	15	14	158
JULIJ	48	78	15	14	155
AVGUST	48	78	13	14	153
SEPTEMBER	47	86	15	14	162
OKTOBER	45	87	16	14	162
NOVEMBER	45	86	17	14	162
DECEMBER	45	86	15	14	160
<b>POVPREČNO</b>	<b>47,4</b>	<b>81</b>	<b>15,6</b>	<b>14,8</b>	<b>158,8</b>

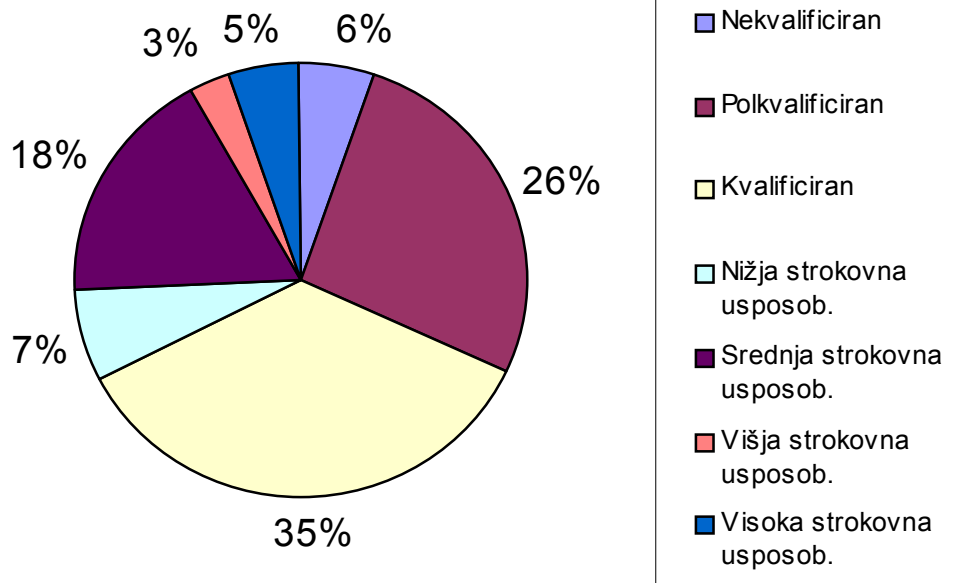
\*Povprečje je računano iz dejanskega števila delavcev konec meseca

## 2.5.2 Pregled izobrazbene strukture zaposlenih

Ker je v družbi največ zaposlenih delavcev v proizvodni, predstavlja največji odstotek zaposlenih kvalificirana delovna sila.

Zaradi premajhnega zanimanja kvalificiranega kadra za delo v proizvodnji se je v preteklosti zaposlovalo nekvalificirano delovno silo, ki se jo je priučilo za delo, zato se sedaj srečujemo z velikim odstotkom nekvalificirane in polkvalificirane delovne sile.

STROKOV. IZOBR.	ŠT. ZAPOS L.
Nekvalificiran	9
Polkvalificiran	42
Kvalificiran	57
Nižja strokovna usposob.	11
Srednja strokovna usposob.	28
Višja strokovna usposob.	5
Visoka strokovna usposob.	8
<b>SKUPAJ</b>	<b>160</b>



## 2.5.3 Odsotnost v letu 2002

### ODSOTNOST ZARADI BOLEZNI

BOLEZNI		ŠT. UR	% ODSOT.	POV.ŠT. DELAVCEV	ZNESEK
BOLEZEN V BREME DO	BOLEZEN	9810	2,95	4,70	
	NESREČA PRI DELU	2899	0,87	1,39	
	NESREČA IZVEN DELA	2632	0,79	1,26	
<b>SKUPAJ V BREME DO</b>		<b>15341</b>	<b>4,61</b>	<b>7,35</b>	<b>8.843.712,00</b>
REFUNDIR. NADOMESTILA	BOLEZEN NAD 30 DNI	15496	4,66	7,42	10.821.574,80
	NESREČA PRI DELU	976	0,29	0,47	906.109,10
	NESREČA IZVEN DELA	1440	0,43	0,69	1.260.139,70
	NEGA IN SPREM.	376	0,11	0,18	196.029,10
	PORODNIŠKA	1720	0,52	0,82	0,00
	REHABILITACIJA	2088	0,63	1,00	0,00
	INVALIDNINA	258	0,08	0,12	179.757,00
<b>SKUPAJ NADOM.</b>		<b>22354</b>	<b>6,72</b>	<b>10,71</b>	
<b>SKUPAJ ODSOTNI</b>		<b>37695</b>	<b>11,34</b>	<b>18,05</b>	<b>22.207.321,70</b>

### ODSOTNOST ZARADI DOPUSTA IN PRAZNIKOV

	ŠT. UR	% ODSOT.	POV.ŠT. DELAV.	ZNESEK
DOPUST	31977	9,62	15,31	28.249.866,30
PRAZNIK	13504	4,06	6,47	11.739.328,80
<b>SKUPAJ</b>	<b>45481</b>	<b>13,68</b>	<b>21,78</b>	<b>39.989.195,10</b>

Vse odsotnosti v družbi predstavljajo kar 25 % manjko ur. Zaradi različnih vzrokov je znašala odsotnost v družbi 83176 ur, kar pomeni 40 delavcev.

## 2.5.4 Plače

V letu 2002 je bilo 457.421 tisoč SIT stroškov dela, kar predstavlja 29,9 % poslovnih odhodkov.

Bruto plače v letu 2002 :

	<b>BRUTO OD(SIT)</b>
<b>UPRAVA</b>	<b>11.051.945,20</b>
<b>INDIVIDUALNE POGODBE</b>	<b>40.192.640,20</b>
<b>DELAVCI</b>	<b>273.946.132,10</b>
<b>SKUPAJ</b>	<b>325.190.717,50</b>

Povprečno izplačane mesečne bruto plače po enotah –vsi

<b>ENOTA</b>	<b>POVPREČJE</b>
GOZDARSTVO	210.135,52 SIT
LESNA PREDELAVA	140.451,65 SIT
TURIZEM	184.017,60 SIT
SKUPNE SLUŽBE	309.620,79 SIT
<b>POVPREČJE DRUŽBE</b>	<b>180.687,47 SIT</b>

**Povprečne mesečne bruto plače – individualne pogodbe vključno z upravo**

<b>ENOTA</b>	<b>POVPREČJE</b>
GOZDARSTVO	561.203,93 SIT
LESNA PREDELAVA	519.648,20 SIT
TURIZEM	412.442,48 SIT
SKUPNE SLUŽBE	780.372,77 SIT
<b>POVPREČJE DRUŽBE</b>	<b>582.629,24 SIT</b>

**Povprečne mesečne bruto plače – delavci**

<b>ENOTA</b>	<b>POVPREČJE</b>
GOZDARSTVO	193.072,02 SIT
LESNA PREDELAVA	130.352,02 SIT
TURIZEM	163.457,81 SIT
SKUPNE SLUŽBE	229.420,87 SIT
<b>POVPREČJE DRUŽBE</b>	<b>160.035,14 SIT</b>

Opomba: Povprečje je izračunano iz ur zaposlenih

### **Primerjava s Slovenijo:**

Povprečna bruto plača za **gozdarsko** dejavnost je v maju 2002 znašala **204.517,00 SIT**

Povprečna bruto plača za **lesno** dejavnost je v oktobru 2002 znašala **166.618,00 SIT**.

Povprečna bruto plača v R **Sloveniji** znaša za zadnje tri mesece **251.632,00 SIT**

Realizirani **prihodek iz poslovanja na delavca** znaša **9.885 tisoč SIT** in je glede na preteklo leto večji za 1.001 SIT ali 11,3%.

## Nagrajevanje

### Izplačana stimulacija

<b>LESNA PREDELAVA</b>	
ZNESEK	%
18.357.844	7,46
<b>GOZDARSTVO</b>	
ZNESEK	%
18.865.122	6,15
<b>TURIZEM</b>	
ZNESEK	%
1.728.041	21,06
<b>SKUP.SLUŽBE</b>	
ZNESEK	%
3.792.152	13,58
<b>SKUPAJ</b>	
ZNESEK	%
42.743.159	12,6036

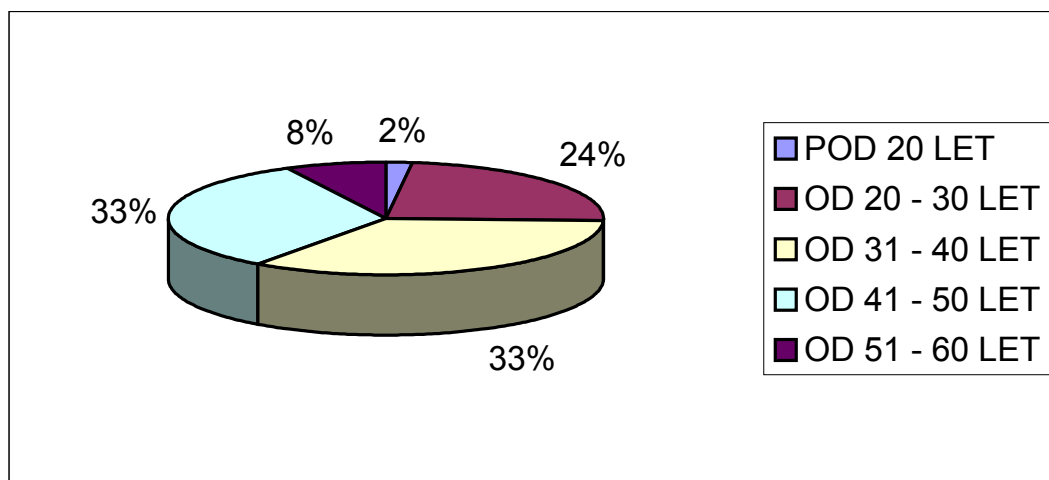
Opomba: Procent je razmerje med stimulacijo in celotno bruto plačo.

### Nadurno delo

V preteklem letu je bilo izplačanih 3061 nadur, kar predstavlja 1 % vseh izplačanih ur.  
V izplačilu nadur izstopa PE lesna predelava, kjer je bilo izplačanih cca 2300 nadur.

### 2.5.5 Starostna struktura zaposlenih

STAROSTNA STRUKTURA zaposlenih	
POD 20 LET	3
OD 20 - 30 LET	38
OD 31 - 40 LET	55
OD 41 - 50 LET	52
OD 51 - 60 LET	12
<b>SKUPAJ</b>	<b>160</b>



Starostna struktura družbe je primerno razporejena, saj so enakomerno pokrite osnovne starostne skupine. Bo pa v bodoče potrebno poskrbeti za počasno zamenjavo generacij, saj skrbi dejstvo, da bi zaradi zmanjšanja zaposlovanja prišlo do izrazito starejšega kadra, kar pa prinaša večje odsotnosti (bolezen, dopust...).

Kljub izkušnjam in pripadnosti družbi je starejša generacija zlasti v proizvodnji manj uspešen kader.

## 2.5.6 Izobraževanje

V letu 2002 je bilo sklenjeno 10 pogodb o sofinanciranju izobraževanja in sicer tri pogodbe za srednješolski program, šest pogodb za visokošolski program ter ena pogodba za podiplomski študij.

Tri pogodbe za visokošolski program so sklenjene že v letu 2003, stroške študija pa se povrne ob zaključku opravljenega letnika. S tem naj bi se izognili slabim izkušnjam iz preteklih let, ko se je plačevala šolnina, izpiti pa niso bili opravljeni.

Za sprotno strokovno izobraževanje je bilo porabljeno cca 1.440.000,00 SIT.

### Načrti za leto 2003

Na osnovi že sklenjenih pogodb bo strošek izobraževanja okoli 0.9 mio SIT.

Glede na slabo izobrazbeno strukturo, je potrebno v prihodnjem obdobju prioriteto nameniti izobraževanju. Družba se je preko Razvojnega centra Pokolpje prijavila na razpis PHARE, za izobraževanje kadra zaposlenega v lesni predelavi ter v sklade dela preko družbe IP Ribnica. S tem želimo pridobiti potrebna sredstva, da bomo proces dvigovanja izobrazbene strukture izvedli hitreje in intenzivneje.

Če na teh razpisih ne bomo uspeli, bo izobraževanje potekalo postopoma, saj to ne pomeni le sredstva za šolanje, temveč tudi odsotnost delavcev zaradi izobraževanja.

Osnovna naloga družbe v letu 2003 bo spremeniti miselnost ljudi, jih zainteresirati za izobraževanje. Do sedaj je namreč veljalo prepričanje, da za delo v proizvodnji ni potrebno šol. Ta postopek bo dolgotrajen in postopen.

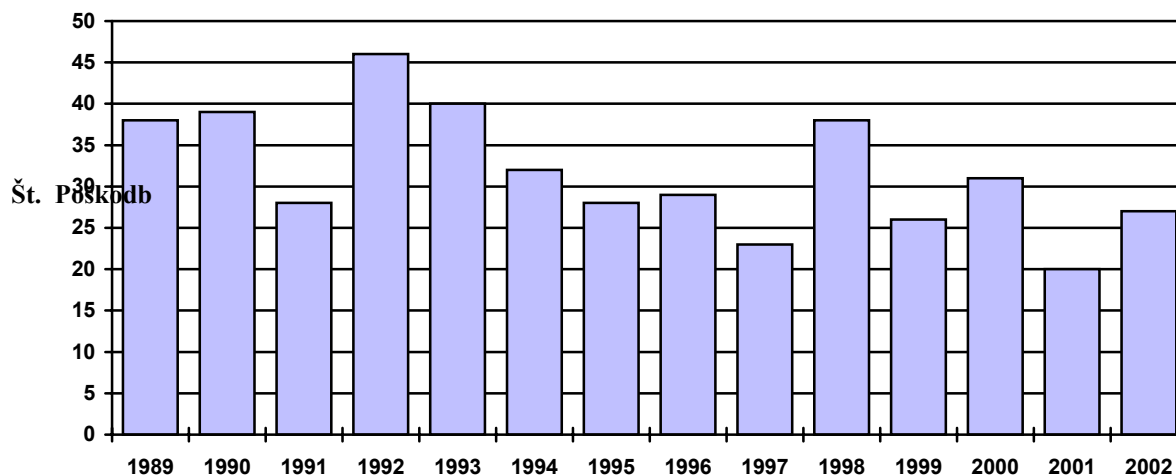
## 2.5.7 Štipendiranje

ŠOLA	ZNESEK
SREDNJA LESNA	341.960,00 SIT
GIMNAZIJA	60.000,00 SIT
SREDNJA GOZDARSKA	88.000,00 SIT
<b>SKUPAJ</b>	<b>489.960,00 SIT</b>

V šolskem letu 2002/2003 so bile na novo sklenjene tri pogodbe o štipendiranju, dve za srednjo gozdarsko šolo ter eno za srednjo lesno šolo. Šolanje na srednji lesni šoli je zaključil štipendist, ki se je v družbi zaposlil kot pripravnik – mizar. En štipendist je končal izobraževanje za katero je prejemal štipendijo. Sedaj nadaljuje šolanje, vendar družba ni z njim več sklenila pogodbe o štipendiranju.

## 2.5.8 Varstvo pri delu

Na celotnem področju družbe (SNEŽNIK, d.d. in SNEŽNIK SINPO, d.o.o.), se je v letu 2002 zgodilo 27 poškodb, ki so imele karakteristiko poškodbe pri delu.



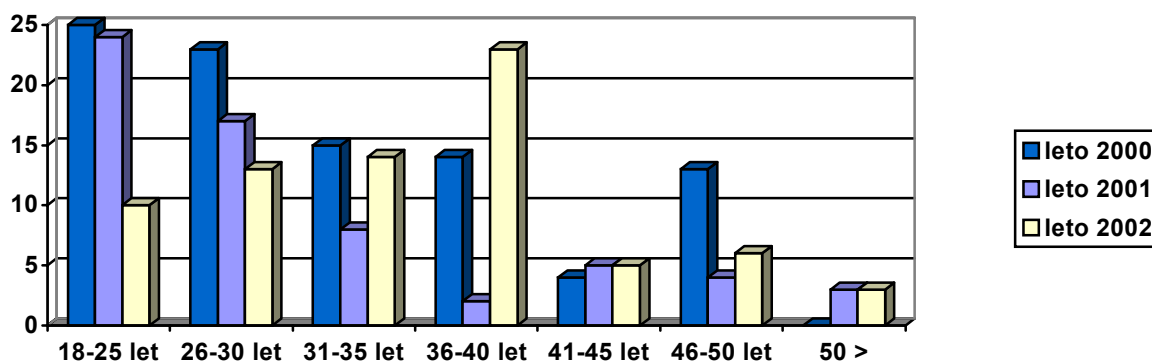
Povečanje števila prijavljenih poškodb v letu 2002 gre pripisati tudi temu, da so delavci ne glede na težo poškodbe, ki so jo utrpeli, le to prijavili, bolniškega staleža pa niso koristili (2 primera) oz. je bil le ta zelo kratek.

Če podrobneje analiziramo vrsto in težo poškodb, je potrebno omeniti, da gre v 3 primerih za poškodbe, ki so nastopile na poti na/iz dela oz. službeni poti, v 2 primerih pa za poškodbi, ki nista imeli za posledico bolniškega staleža.

V veliki večini gre za manjše poškodbe, predvsem stiski prstov, zdrsi – padci, poseganje v delovno območje stroja med obratovanjem, udarec v/z glavo,...

Bolniški stalež do 30 dni = 4032 ur = **77,9 %** breme družbe  
 Bolniški stalež nad 30 dni = 1144 ur = **22,1 %** breme zavoda

Starostna udeležba pri poškodbah



Kot poglavitni vzrok za nastanek poškodb pri delu v letu 2002 se največkrat pojavlja nepravilno izvajanje del (neupoštevanje določil VD) in nepazljivost.

## 2.5.9 Tožbeni zahtevki v zvezi z zaposlenimi

Martinčič Franc iz leta 1998 zaradi plačila 2,1 mio SIT z zakonitimi zamudnimi obrestmi zaradi poškodbe z motorno žago. Postopek je predan zavarovalnici Triglav.

Novak Stanko iz leta 1998 zaradi plačila 3.2 mio SIT zoper Snežnik in zavarovalnico Triglav. Postopek vodi zavarovalnica Triglav.

Baškovič Jožef zaradi premalo izplačanega nadomestila plače iz leta 2001. Nejasen izid postopka zaradi vprašljive razlage zakonskih določb. Iz tega razloga tudi ni znan tožbeni znesek. Delavec je invalidsko upokojen v letu 2002.

V letu 2002 so bili **zaključeni** naslednje tožbe:

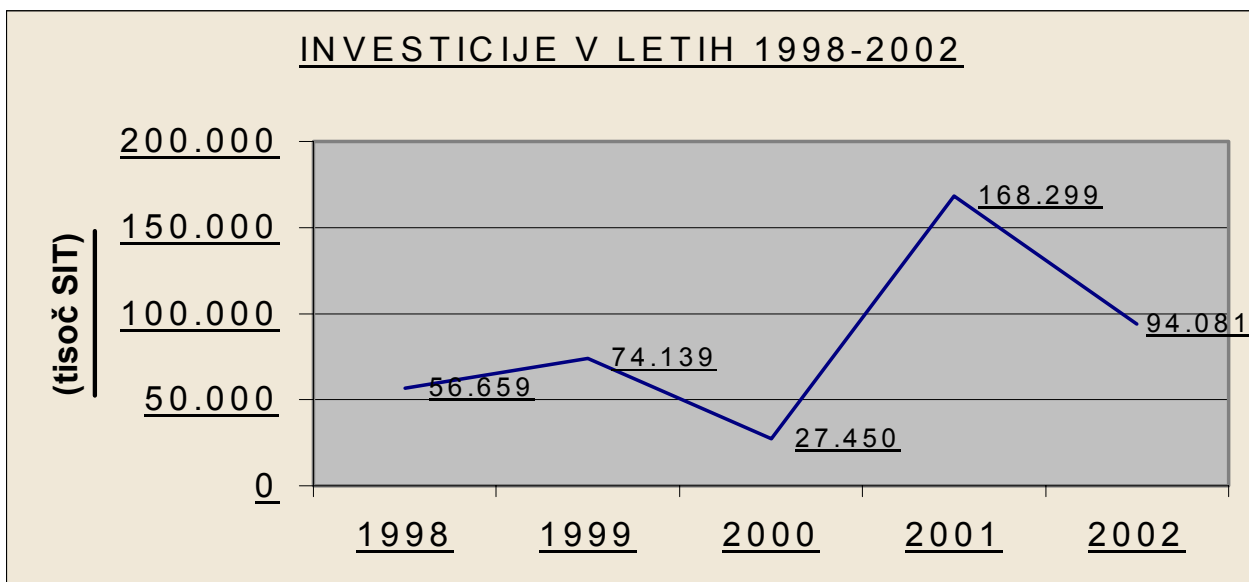
Panter Alojzija iz leta 1997 zaradi povračila materialne škode kot posledica nadomestila plače. Odškodnino v korist delavke je plačala Zavarovalnica Triglav.

Fabjan Anton iz leta 1999 zaradi izrečenega ukrepa prenehanja delavnega razmerja. Odškodnino v velikosti 1.5 mio SIT in ponovni sprejem v delavno razmerje je družba realizirala s poravnalnim dogovorom.

Ficko Zlatko iz leta 2001 zaradi disciplinskega postopka zaradi suma storitev več hujših kršitev delovnih obveznosti, prav tako pa je bil delavec suspendiran z delavnega mesta. Dosežena je bila poravnava.

## 2.6 NALOŽBE

### 2.6.1 Gibanje naložb v obdobju 1998-2002



V letu 2002 je bil poleg ostalih naložb izveden tudi odpis investicije v teku - projekt adaptacije stare žagalnice - v vrednosti 3,2 mio SIT zaradi poteka gradbenega dovoljenja

### 2.6.2 Investicije v letu 2002

(000 SIT)

ENOTA	OSNOVNO SREDSTVO	PLAN	IZVEDENO	RAZLIKA
GOZDARSTVO	ADAPTIRANI TRAKTOR IMT 561	12.000	0	-12.000
GOZDARSTVO	GEN.POPR.NA MANU LJ N8-713	0	1.310	1.310
GOZDARSTVO	KOMBI VW LJX1-015	0	2.100	2.100
GOZDARSTVO	ORODJE IN OPREMA(OS-DI)	500	0	-500
GOZDARSTVO	POPRAVILO STREHE-MEH.DEL.	1.500	0	-1.500
GOZDARSTVO	SLEDLJIVOST GOZD.SORTIMENTOV	3.000	0	-3.000
GOZDARSTVO	ZGIBNI TRAKTOR TIMBERJACK	27.600	30.173	2.573
<b>Skupaj GOZDARSTVO</b>		<b>44.600</b>	<b>33.583</b>	<b>-11.017</b>

LESNA PREDELAVA	IDEJ.PROJEKT,INVENTAR, DVIGALO-V LAMELIRNICI	1.688	2.072	385
LESNA PREDELAVA	IZOLACIJA MEDFAZNEGA SKLADIŠČA	2.250	10.270	-8.020
LESNA PREDELAVA	MOT.ŽAGA.VLAGOMER, OSTALO- ŽAGALNICI	0	3.005	3.005
LESNA PREDELAVA	STROJ ZA DOLŽ. SPAJANJE	39.375	38.664	-711
LESNA PREDELAVA	TEHNOLOŠKE SPREMEMBE NA ŽAGAL.	4.500	289	-4.211
LESNA PREDELAVA	UPRAVNA STAVBA	1.350	160	-1.190
<b>Skupaj LESNA PREDELAVA</b>		<b>49.163</b>	<b>54.460</b>	<b>5.297</b>
LOVSTVO	OPREMA-INVENTAR V LOV.KOČAH-7X	5.000	4.863	-137
GOSTINSKI CENTER	TV APARAT, KAMERA	2.000	216	-1.784
SKUPNE SLUŽBE	RAČUNALNIŠKA OPREMA	4.600	959	-3.641
<b>SNEŽNIK, d.d</b>		<b>105.363</b>	<b>94.082</b>	<b>-11.281</b>

Za leto 2002 je bilo planirano 105 mio SIT investicij. Realizirali smo jih v vrednosti 94,1 mio SIT.

### **Gozdarstvo**

Zaključili smo finančni leasing kombija za prevoz delavcev na delovišča ter ga odkupili po cenilčevi vrednosti 2.1 mio SIT. Financiranje je bilo izvedeno iz lastnih virov.

Ena od večjih pridobitev je bil nakup **zgibnega gozdnega traktorja** za spravilo lesa iz gozda v skupni vrednosti 30 mio SIT. Financiran je za obdobje 4 let s finančnim leasingom hiše Sparkassen leasing.

**Na kamionu** za prevoz gozdnih sortimentov smo izvršili **generalno popravilo motorja** v vrednosti 1.3 mio SIT.

### **Lesna predelava**

Večja planirana investicija je bil nakup **stroja za dolžinsko spajanje elementov**, ki je v popolnosti odpravil potrebo po zunanji storitvi spajanja, ki smo se jih posluževali v preteklosti pri kooperantih. Storitve so bile podvržene velikemu riziku reklamacij, saj kooperanti niso vedno zagotavljali 100% zanesljivost pri izdelavi in izdobi.

Stroj je stopil v produkcijo v mesecu juniju 2002. Njegova cena je bila 38.7 mio SIT, financiran pa je za obdobje 4 let s finančnim leasingom hiše Sparkassen leasing.

Strošek pri investiranju v strojno opremo v lamelirnici je bilo tudi plačilo **dvižne mize** pri novem stroju za dolžinsko spajanje v skupni vrednosti 0,5 mio SIT. Dvigalo je namenjeno lažjemu delu delavcev, saj omogoča dvig elementov, ki jih je potrebno zložiti na vhod stroja za spajanje.

Poplačali smo idejni projekt Izdelave bukovich plošč v vrednosti 1,0 mio SIT.

Kupili smo nekaj inventarja za novo izdelane garderobe in sanitarije v skupni vrednosti 0.6 mio SIT.

Strošek je bil tudi nakup nove motorne žage, vlagomerjev, generalno popravilo lupilca hlodov, čelilniki in ostala oprema, v skupni vrednosti 3 mio SIT.

Planirana investicija **izolacije medfaznega skladišča**, je bila potrebna predvsem zaradi bližajoče se zime in s tem povezanimi reklamacijami v letu 2001, ko so plošče zaradi podhladitve lesa pokale. Samo zapiranje in izolacija skladišča je zahtevala nenačrtovan gradbeni poseg, ogrevanje in vlaženje ter elektriarska dela v vrednosti 10,3 mio SIT.

Za mala popravila **upravne stavbe** smo namenili 0.2 mio SIT.

Pokrili smo **del skladišča na žagalnici**, kjer poteka sortiranje in zlaganje lesa, v vrednosti 0.3 mio SIT. Osnovni namen je bil vsaj delno zaščititi delavce, ki delajo v času vremenskih nepravil (dež, sneg) v nemogočih pogojih.

V lovstvu in gostinskem centru smo zamenjali in dokupili nekaj dotrajane opreme v skupni vrednosti 5 mio SIT.

V skupnih službah smo zamenjali nekaj računalniške opreme v vrednosti 1,1 mio SIT.

### 2.6.3 Dezinvesticije

(000 SIT)

ENOTA	OSNOVNO SREDSTVO	PLAN	KNJIG. VRED.	REAL	RAZLIKA
GOZDARSTVO	ADAPTIRANI TRAKTOR IMT 560	240	0	0	0
GOZDARSTVO	KOMBI TAM 80A 50	200	0	167	167
GOZDARSTVO	OPREMA-MEH.DEL.	0	0	90	90
GOZDARSTVO	ZGIBNI TRAKTOR TIMBERJACK	0	1860	1200	-660
<b>Skupaj GOZDARSTVO</b>		<b>440</b>	<b>1.860</b>	<b>1.457</b>	<b>-403</b>
<b>LESNA PREDELAVA</b>	OPREMA	360	679	0	<b>-680</b>
<b>LOVSTVO</b>	OPREMA-PUŠKE	600	0	680	<b>680</b>
SKUPNE SLUŽBE	GARAŽE ZA OS.AVTO.	0	492	500	8
SKUPNE SLUŽBE	OBJEKTI	39.700	0	0	0
SKUPNE SLUŽBE	OPREMA	200	0	0	0
SKUPNE SLUŽBE	OS.AVTI	0	0	85	85
SKUPNE SLUŽBE	VPREŽ. VOZ -KPP-RISNJAK	0	0	200	200

SKUPNE SLUŽBE	4KOM GOVEDO-KOCJANČIČ MARKO	0	431	304	-127
SKUPNE SLUŽBE	GAR.ZA OS.A.-SIMČIČ 2KOM	0	160	200	40
SKUPNE SLUŽBE	GAR.ZA OS.AVTO-KONEČNIK K.R.	0	0	30	30
SKUPNE SLUŽBE	GAR.ZA OS. AVTO, ZEMLJ.-KLEPAC, GRAH	0	91	150	58
SKUPNE SLUŽBE	POČ.H.ČATEŽ,ZEM.,OP.-PIVK NATAŠA	0	8.235	4.000	-4.235
SKUPNE SLUŽBE	GAR.ZA OS. A., ZEMLJ.-PLOT, ĐOLO	0	242	400	158
SKUPNE SLUŽBE	GAR.ZA OS.A.-JORDAN A.	0	80	250	170
SKUPNE SLUŽBE	ST.HIŠA 34 K.R.-BISTROVIČ Ž.	0	0	880	881
SKUPNE SLUŽBE	STANOVANJE LAVRICA	0	28.676	25.340	-3.336
SKUPNE SLUŽBE	ZEMLJIŠČA	17500	0	0	0
SKUPNE SLUŽBE	ZEMLJIŠČE-BUTKOVIČ ZDRAVKO	0	148	105	-43
SKUPNE SLUŽBE	ZEMLJIŠČE-LAVRICA	0	87	91	4
SKUPNE SLUŽBE	ZEMLJIŠČE-PELC	0	5.794	2.976	-2.818
SKUPNE SLUŽBE	ZEMLJIŠČE-ŠENK	0	6.576	4.131	-2.445
SKUPNE SLUŽBE	ZEMLJIŠČE-ŠERCER SENKA	0	25	65	40
SKUPNE SLUŽBE	ZEMLJIŠČE-TILIA	0	1.804	1.030	-774
<b>Skupaj SKUPNE SLUŽBE</b>		<b>57.400</b>	<b>52.843</b>	<b>40.738</b>	<b>-12.106</b>
<b>SNEŽNIK, d.d.</b>		<b>58.800</b>	<b>55.383</b>	<b>42.875</b>	<b>-12.508</b>

V letu 2002 smo planirali za 58.8 mio SIT dezinvestiranja. Realizirano je bilo za 42,9 mio SIT. Večje prodaje v preteklem letu so bile:

- Stanovanje Lavrica
- Počitniška kapaciteta Čatež
- Zgibni traktor Timberjack
- Poslovno nepotrebna zemljišča v Kočevju

Iz naslova prodaje nepremičnin je nastala izguba v velikosti 12.5 mio SIT kot razlika med tržno in knjigovodsko vrednostjo.

Na osnovi predloga odgovornih oseb iz Upravne enote Kočevje in težav pri posedovanju lovskega orožja, je bilo potrebno čimprej opraviti dezinvesticije oziroma odprodajo vsega lovskega orožja (16 kosov). Gre za staro orožje (razen v enem primeru). Cenitev lovskega orožja je bila opravljena v mesecu novembru 2001 s strani lovskega puškarja g. Tomaža Curla. Prednostno pravico pri nakupu lovskega orožja so imeli revirni lovci, ki so kupljeno lovsko orožje uporabljali za izvajanje lova.

## **2.7 RAZISKAVE IN RAZVOJ TER KAKOVOST**

Za doseganje zastavljenih ciljev želimo uvesti certificiran sistem kakovosti skladen z standardom ISO 9001 in v najkrajšem času izpolniti temeljne cilje kakovosti.

S projektom ISO 9001 smo se začeli ukvarjati v septembru 2002. Do zaključka leta smo uspeli obvladati predvsem naloge iz Slovenskega standarda SIST ISO 9001 in sicer:

- izdelava poslovnika kakovosti s poudarkom na ciljih kakovosti in zavezanosti vodstva,
- zahteve glede dokumentacije in njeno obvladovanje,
- realizacija proizvoda – predvsem določitev in opis vseh procesov in na nižjem nivoju obvladovanje vseh delovnih navodil,
- izvedba projekta razvoja bukovih plošč,
- izpeljali vodstveni pregled.

Do pridobitve certifikata kakovosti predvidoma v prvi polovici meseca maja 2003, pa moramo še:

- definirati poglavje 8 – merjenje, analize in izboljšave,
- natančneje opredeliti cilje družbe v celoti in na posameznih segmentih

Projekt – izdelava masivnih bukovih lepljenih plošč je v zaključni fazi. Validacija proizvodnje plošč je opravljena.

Po nabavi še ostalih načrtovanih strojev se bo validiral še proces v celoti, kar bo dejansko predstavljalo zaključek projekta.

Prioritetna naloga na področju razvoja v letu 2003 bo ponovno aktiviranje uvajanja sistema kakovosti po standardu ISO 9001 in zaključek uvajanja programa proizvodnje masivnih bukovih lepljenih plošč.

## **2.8 OKOLJEVARSTVENA DEJAVNOST**

Okolje, v katerem živimo, čedalje bolj pridobiva na pomenu. V družbi Snežnik se tega še posebej zavedamo, saj živimo in delamo sredi obsežnih gozdov, od katerih smo tudi eksistenčno odvisni.

Pridobivanje gozdnih sortimentov je povezano z daljšo tradicijo, pa tudi načrtovanje je bilo še pred desetimi leti v okviru same družbe.

To pomeni, da se znamo pri poseku in spravilu obnašati kot dober gospodar, ki pozna svojo stroko. Strokovnost smo dosegli z dolgoletno prakso in v zadnjih petih letih z dvignjeno izobrazbeno strukturo vodstvenih zaposlenih ljudi (fakulteta).

Les, kot naš osnovni element za predelavo, je pomembna dobrina tako za stavbno industrijo, kot za pohištveno industrijo, zato se trudimo, da bi pri njegovi predelavi porabili čim manj energije. Stroji, na katerih delamo, so preko posebnega sistema za zmanjšanje konične energije vezani na

energetske postaje. Z organizacijo dela, pa tudi elektroniko, onemogočamo sočasni zagon večjih strojev.

Z izolacijo objektov (skladišča) smo v preteklem letu poleg odprave problemov pokanja bukovih plošč, v zimskem času prihranili kar nekaj energije, ki bi sicer odtekala skozi neizolirane stene.

Sušilnice lesa delujejo na lesno biomaso, ki nastane kot stranski produkt proizvodnje glavnih izdelkov. Pri tem višek toplotne energije prodamo za ogrevanje bližnjega naselja Kočevska Reka.

Ena od naših trajnih nalog politike kakovosti v družbi je tudi, da v okviru gospodarskih možnosti varujemo naravno okolje, ki nas obdaja. V letu 2003 se bomo temu poglavju posebej posvetili tudi z **začetkom postopka pridobivanja certifikata ISO 14000.**

## **2.9 POVEZAVA DRUŽBE Z OKOLJEM**

Kot pravni subjekt, ki deluje na področju Kočevske Reke oziroma na področju Kočevske, smo v letu 2002 pomagali z materialnimi ali pa finančnimi sredstvi Občinski strelski zvezi, Ribiški družini Kočevje, Krajevni skupnosti Kočevska Reka, Občini Kočevje, različnim športnim društvom in športnikom posameznikom, Gozdarskemu društvu Kočevje, Kinološkemu društvu in drugim.

Namen pomoči je bil jasen: doseči večjo prepletenost okolja oziroma kraja s podjetjem in s tem doseči večjo prepoznavnost družbe v lokalnem okolju.

## **2.10 POMEMBNI POSLOVNI DOGODKI V LETU 2003**

Dogodka, ki sta nastopila po koncu poslovnega leta 2002, sta bila dva in sicer priprava izločitve lovstva in oddaja gostinstva v najem.

### **2.10.1 Izločitev Lovstva**

V letu 2003 načrtujemo odplačno izločitev dejavnosti lovstva v Zavod za gozdove.

Izločitev bo posledica odločitve, da se ukvarjamo samo z osnovno dejavnostjo gozdarstva in lesarstva, ter zaradi zahtev zakonodaje.

Izločajo se vsa osnovna sredstva, inventar, dejavnost ter delovna sila poslovne enote. Družba je pripravila vse potrebno za izločitev, kdaj bo fizično do izločitve prišlo, pa je odvisno od proračunskih sredstev.

### **2.10.2 Oddaja Gostinstva v najem**

Zaradi slabega poslovnega rezultata PE Gostinstvo in odločitve, da se ukvarjamo samo z osnovno dejavnostjo gozdarstva in lesarstva, smo izločili dejavnost gostinstva iz družbe na ta način, da bomo objekt in dejavnost z zaposlenimi dali v najem. V začetku leta 2003 je dejavnost prevzelo podjetje iz Ribnice.

## 2.11 NAČRTI

### Pričakovani razvoj družbe

Načrti oziroma cilji, ki si jih družba poskuša doseči v naslednjem obdobju, so naslednji:

- predelujemo pretežno lastno surovino, zato moramo proizvodni in prodajni program usmeriti v maksimalno izkoriščenost lastne surovinske baze in doseganje ustreznih ekonomskih učinkov družbe,
- osredotočiti se moramo na asortima proizvodov in storitev, ki jih najbolj obvladujemo,
- opustili smo izdelavo raznih dimenzij profilov in plošč in se osredotočili na malo število končnih izdelkov - euroblok profil,
- število odpuščenih delavcev zaradi zmanjšanja ali opustitve programa bo enako nič,
- predvidevamo novo zaposlitev 5 sekačev v gozdarstvu in 5 dodatnih delavcev na lesni predelavi,
- želimo ustvariti čim boljše pogoje za delo invalidov v hčerinski družbi, zato bomo skupno investirali v posodobitev prostorov in proizvodne linije,
- zaključili bomo razvoj programa bukove plošče in prešli v glavno fazo rasti proizvodnje,
- izkoristek jelovine moramo približati 56% in bukovine 60%,
- omogočiti moramo pravočasno, natančno in kakovostno proizvodnjo prodajnega programa družbe,
- vrednost reklamacij glede na poslovne prihodke mora biti manjši od 1%,
- razmerje naročeno/dobavljeno mora biti za 95% izdelkov v zamudi 0 dni, 4% 1-3 dni in 1% nad 3 dni,
- pridobiti želimo pet novih kakovostnih kupcev v Nemčiji,
- povečati moramo obseg prodaje izdelkov na tujem trgu za 30%,
- interesno se povezujemo s sorodno gozdarsko družbo Grča napram SKZG,
- vključiti moramo vse zaposlene v skrb za stalno izboljševanje in v ta namen okrepiti dejavnosti kot so izobraževanje, notranja komunikacija, timsko delo in iniciativo posameznika,
- preiti moramo na sodobne medije komuniciranja Intranet, internet s ciljem 80 % internih poslovnih komunikacij preko teh medijev,
- ustanoviti želimo projektni svet za strokovne naloge in komisijo za prevetritev premoženja družbe,
- z namenom stalnega izboljševanja poslovanja bomo zbirali predloge izboljšav poslovanja in avtorje ustrezno nagrajevali,
- v stalne posodobitve opreme bomo vlagali do 10 % poslovnih prihodkov.

Z gospodarskim načrtom za leto 2003 smo te cilje tudi finančno ovrednotili in pričakujemo pozitivno poslovanje z rezultatom 12,4 mio SIT dobička.

## **2.12 ZAKLJUČEK**

Zaključimo lahko, da smo v letu 2002 opravili kar nekaj zahtevnih projektov in posodobili tehnologijo. Zastavili smo tudi več novih, ki se bodo nadaljevali v prihodnjih letih poslovanja.

Pozorni pa moramo biti na kredit, ki ga je družba morala najeti zaradi poravnave spora z SCT iz leta 1992, saj lahko vpliva na njeno finančno stabilnost. Z načrtovano odplačno izločitvijo lovstva se bo stanje normaliziralo, zato pričakujemo čimprejšnjo izvedbo izločitve.

Najpomembneje pa je, da se je tudi v letu 2002 nadaljeval trend zmanjševanja izgube iz naslova poslovanja, kar nam je lahko dobra spodbuda za trdo in uspešno delo v 2003.

## 3 RAČUNOVODSKO POROČILO

### 3.1 SNEŽNIK, D.D. LETNI IZKAZI S POJASNILI

Bilanca stanja- primerjava s preteklim letom

v 000 SIT

	31.12.02	Str.%	31.12.01	Str.%	Ind.
<b>SREDSTVA</b>	<b>1.723.118</b>	<b>100,0</b>	<b>1.783.037</b>	<b>100,0</b>	<b>97</b>
<b>A. Stalna sredstva</b>	<b>1.287.267</b>	<b>74,7</b>	<b>1.309.300</b>	<b>73,4</b>	<b>98</b>
I. Neopredmetena dolgoročna sredstva	47.981	2,8	26.318	1,5	182
II. Opredmetena osnovna sredstva	1.215.855	70,6	1.260.805	70,7	96
III. Dolgoročne finančne naložbe	23.431	1,4	22.177	1,2	106
1. Deleži v podjetjih v skupini	23.431	1,4	22.177	1,2	106
<b>B. Gibljiva sredstva</b>	<b>420.226</b>	<b>24,4</b>	<b>473.724</b>	<b>26,6</b>	<b>89</b>
I. Zaloge	145.877	8,5	156.106	8,8	93
II. Poslovne terjatve	237.292	13,8	298.659	16,8	79
a) Dolgoroč.poslov.terjatve	175	0,0	11.444	0,6	2
1. Dolgoroč.poslov.terjatve do kupcev	0	0,0	5.844	0,3	0
2. Dolgoroč.poslov.terjatve do drugih	175	0,0	5.600	0,3	3
b) Kratkoroč.poslov.terjatve	237.117	13,8	287.215	16,1	83
1. Kratkoroč.poslov.terjatve do podj.v skupini	33.002	1,9	55.318	3,1	60
2. Kratkoroč.poslov.terjatve do kupcev	179.416	10,4	201.536	11,3	89
3. Kratkoroč.poslov.terjatve do drugih	24.699	1,4	30.361	1,7	81
III. Kratkoročne finančne naložbe	30.000	1,7	15.000	0,8	200
IV. Dobroimetje pri bankah, čeki in gotovina	7.057	0,4	3.959	0,2	178
<b>C. Aktivne časovne razmejitev</b>	<b>15.625</b>	<b>0,9</b>	<b>13</b>	<b>0,0</b>	<b>120192</b>
<b>OBVEZNOSTI DO VIROV SREDSTEV</b>	<b>1.723.118</b>	<b>100,0</b>	<b>1.783.037</b>	<b>100,0</b>	<b>97</b>
<b>A. Kapital</b>	<b>1.229.003</b>	<b>71,3</b>	<b>1.425.751</b>	<b>80,0</b>	<b>86</b>
I. Vpoklicani kapital	559.596	32,5	559.596	31,4	100
II. Kapitalske rezerve	0	0,0	8.262	0,5	0
VI. Prevrednotovalni popravki kapitala	669.407	38,8	857.893	48,1	78
1. Splošni prevrednotovalni popravek kapitala	669.407	38,8	857.893	48,1	78
<b>C. Finančne in poslovne obveznosti</b>	<b>491.567</b>	<b>28,5</b>	<b>346.344</b>	<b>19,4</b>	<b>142</b>
a). Dolgoročne finančne in poslovne obveznosti	93.340	5,4	15.928	0,9	586
1. Dolgoroč.finančne obveznosti do bank	49.852	2,9	12.525	0,7	398
2. Dolgoroč.finanč.in poslov.obvez.do drugih	43.488	2,5	3.403	0,2	1278
b). Kratkoročne finančne in poslovne obveznosti	398.227	23,1	330.416	18,5	121
1. Kratkoroč.finančne obveznosti do bank	70.673	4,1	115.301	6,5	61
2. Kratkoroč.poslov.obvez.na podlagi predujmov	1.633	0,1	773	0,0	211
3. Kratkoroč.poslov.obvez.do dobaviteljev	80.286	4,7	151.088	8,5	53
4. Kratkoroč.fin.in poslov.obvez.do podj.v skup.	16.155	0,9	25.747	1,4	63
5. Kratkoroč.finanč.in poslov.obvez.do drugih	229.480	13,3	37.507	2,1	612
<b>Č. Pasivne časovne razmejitev</b>	<b>2.548</b>	<b>0,1</b>	<b>10.942</b>	<b>0,6</b>	<b>23</b>

## Izkaz poslovnega izida -primerjava s preteklim letom

v 000 SIT

	2002	2001	Ind.
<b>A. Čisti prihodki od prodaje</b>	<b>1.532.417</b>	<b>1.365.936</b>	<b>112,2</b>
I. Čisti prihodki od prodaje na domačem trgu-SINPO	175.762	179.709	97,8
II. Čisti prihodki od prodaje na domačem trgu-ostalo	749.917	792.547	94,6
III. Čisti prihodki od prodaje na tujem trgu	606.738	393.680	154,1
<b>B. Sprememba vred.zalog proizv.in nedokonč.proizvodnje</b>	<b>-31.128</b>	<b>93.480</b>	
<b>Č. Usredstveni lastni proizvodi in lastne storitve</b>	<b>1.237</b>	<b>1.741</b>	<b>71,1</b>
<b>E. Drugi poslovni prihodki s prevrednotovalnimi prihodki</b>	<b>3.188</b>	<b>12.133</b>	<b>26,3</b>
<b>F. Kosmati donos od poslovanja</b>	<b>1.505.714</b>	<b>1.473.290</b>	<b>102,2</b>
<b>G. Poslovni odhodki</b>	<b>1.527.541</b>	<b>1.528.787</b>	<b>99,9</b>
<b>I. Stroški blaga materiala in storitev</b>	<b>953.740</b>	<b>1.006.898</b>	<b>94,7</b>
1. Nabavna vrednost prodanega blaga in materiala	128.749	96.671	133,2
2. Stroški porabljenega materiala	340.058	461.172	73,7
3. Stroški storitev	484.933	449.055	108,0
<b>II. Stroški dela</b>	<b>457.421</b>	<b>423.123</b>	<b>108,1</b>
1. Stroški plač	325.190	296.430	109,7
2. Stroški pokojninskih zavarovanj	28.921	26.617	108,7
3. Stroški drugih zavarovanj	24.843	22.399	110,9
4. Drugi stroški dela	78.467	77.677	101,0
<b>III. Odpisi vrednosti</b>	<b>112.645</b>	<b>94.685</b>	<b>119,0</b>
1. Amortizac.neopredm.dolgoroč.sredstev in opredmet.osnov.sred.	87.997	85.999	102,3
2. Prevrednot.poslovni odhodki pri osnovnih sredstvih	16.700	3.676	454,3
3. Prevrednot.poslovni odhodki pri obratnih sredstvih	7.948	5.010	158,6
<b>IV. Drugi poslovni odhodki</b>	<b>3.735</b>	<b>4.081</b>	<b>91,5</b>
<b>I. Izguba/dobiček iz poslovanja</b>	<b>-21.827</b>	<b>-55.497</b>	<b>39,3</b>
<b>J. Finančni prihodki</b>	<b>13.746</b>	<b>36.731</b>	<b>37,4</b>
I. Finančni prihodki iz deležev	1.253	2.887	43,4
II. Finančni prihodki iz dolgoročnih terjatev	272	12.249	2,2
III. Finančni prihodki iz kratkoročnih terjatev	12.221	21.595	56,6
1. Finanč.prihodki iz obresti in kratkoroč.terjatev do podj. v skup.	0	3	0,0
3. Drugi finančni prihodki iz obresti in kratkoročnih terjatev	12.221	21.592	56,6
<b>K. Finančni odhodki</b>	<b>21.978</b>	<b>37.286</b>	<b>58,9</b>
I. Prevrednotovalni finančni odhodki	10.313	27.691	37,2
II. Finančni odhodki za obresti in iz drugih obveznosti	11.665	9.595	121,6
1. Finanč.odhodki za obresti in iz drugih obvez.do podjetij v skup.	0	398	0,0
3. Drugi finančni odhodki za obresti in iz drugih obveznosti	11.665	9.197	126,8
<b>N. Čisti poslovni izid iz rednega delovanja</b>	<b>-30.059</b>	<b>-56.052</b>	<b>53,6</b>
<b>O. Izredni prihodki</b>	<b>3.815</b>	<b>16.206</b>	<b>23,5</b>
<b>P. Izredni odhodki</b>	<b>170.504</b>	<b>11.095</b>	<b>1536,8</b>
<b>R. Poslovni izid zunaj rednega delovanja</b>	<b>-166.689</b>	<b>5.111</b>	
<b>V. Čisti poslovni izid obračunskega obdobja</b>	<b>-196.748</b>	<b>-50.941</b>	<b>386,2</b>

## Izkaz finančnega izida za leto 2002

v 000 SIT

	<b>PRITOKI</b>	<b>ODTOKI</b>
<b>A. Finančni tokovi pri poslovanju</b>		
<b>a) Pritoki pri poslovanju</b>	<b>1.578.501</b>	
Poslovni prihodki	1.536.831	
Izredni prihodki, ki se nanašajo na poslovanje	3.815	
Začetne manj končne poslovne terjatve	53.467	
Začetne manj končne aktivne časovne razmejitve	-15.612	
<b>b) Odtoki pri poslovanju</b>		<b>1.476.977</b>
Poslovni odhodki brez amortizacije in dolgoročnih rezervacij		1.445.116
Izredni odhodki, ki se nanašajo na poslovanje		170.504
Končne manj začetne zaloge		-10.229
Začetni manj končni poslovni dolgovi		-136.808
Začetne manj končne pasivne kratkoročne časovne razmejitve		8.394
<b>c) Prebitek pritokov pri poslovanju</b>	<b>0</b>	<b>101.524</b>
<b>B. Finančni tokovi pri naložbenju</b>		
<b>a) Pritoki pri naložbenju</b>	<b>7.271</b>	
Finančni prihodki, ki se nanašajo na naložbenja (brez prev.)	6.869	
Pobotano zmanjšanje dolgoročnih finančnih naložb	402	
<b>b) Odtoki pri naložbenju</b>		<b>102.299</b>
Finančni odhodki, ki se nanašajo na naložbenje (brez prevred.)		10.313
Pobotano povečanje neopredmetenih dolgoročnih sredstev		30.823
Pobotano povečanje opredmetenih osnovnih sredstev		46.163
Pobotano povečanje kratkoročnih finančnih naložb		15.000
<b>c) Prebitek odtokov pri naložbenju</b>	<b>95.028</b>	<b>0</b>
<b>C. Finančni tokovi pri financiranju</b>		
<b>a) Pritoki pri financiranju</b>	<b>37.633</b>	
Finančni prihodki, ki se nanašajo na financiranje	760	
Pobotano povečanje dolgoročnih finančnih dolgov	36.873	
<b>b) Odtoki pri financiranju</b>		<b>41.031</b>
Finančni odtoki, ki se nanašajo na financiranje		11.330
Pobotano zmanjšanje kratkoročnih finančnih dolgov		29.701
<b>c) Prebitek odtokov pri financiranju</b>	<b>3.398</b>	<b>0</b>
<b>Č. Končno stanje denarnih sredstev in njihovih ustreznikov</b>		<b>7.057</b>
<b>x) Finančni izid v obdobju (seštevek prebitkov Ac, Bc in Cc)</b>	<b>3.098</b>	
<b>y) Začetno stanje denarnih sredstev in njihovih ustreznikov</b>	<b>3.959</b>	

## Izkaz gibanja kapitala

v 000 SIT

	Osnovni kapital	Zakon. Rezerve	Čisti dobiček poslov. leta	Splošni prevred. poprav. kapitala	Poseb. prevrednot. popravki kapitala		Skupaj kapital
					Osnovna sredstva	Finanč. naložbe	
	I/1	III/1	V/1	VI/1	VI/2/1	VI/2/2	
<b>A. Stanje 31.december 2001</b>	559.596	8.262		857.893			1.425.751
<b>B. Premiki v kapital</b>	0	0	-196.748	0	0	0	-196.748
d) Vnos čistega poslovnega izida poslovnega leta	-	-	-196.748	-	-	-	-196.748
e) Vnos zneska splošnega prevrednotovalnega kapitala	-	-	-	-	-	-	0
f) Vnos zneska posebnih prevrednotenj kapitala	-	-	-	-	-	-	0
g) Druga povečanja sestavin kapitala	-	-	-	-	-	-	0
<b>C. Premiki v kapitalu</b>	0	-8.262	196.748	-188.486	0	0	0
c) Poravnava izgube kot odbitne sestavine kapitala	-	-	196.748	-	-	-	196.748
d) Razpustitev rezerv za razpored.na druge sestavine kapitala	-	-8.262	-	-	-	-	-8.262
f) Druge prerazporeditve sestavin kapitala	-	-	-	-188.486	-	-	-188.486
<b>D. Stanje 31.december 2002</b>	559.596	0	0	669.407	0	0	1.229.003

## Razčlenitev stroškov po funkcionalnih skupinah

v 000 SIT

	31.12.2002	31.12.2001
<b>Proizvajalni stroški prodanih proizvodov .nabav.vred.prod.blaga</b>	1.327.025	1.331.451
<b>Stroški prodajanja</b>	108.340	109.804
<b>Stroški splošnih dejavnosti</b>	92.176	87.532
<b>Spremembe vrednosti zalog nedokonč.proizvodnje in gotovih proizv.</b>	31.128	-93.480
<b>S K U P A J</b>	1.558.669	1.435.307

## 3.1.1 Osnove za izdelavo računovodskih izkazov

SNEŽNIK, d.d. Kočevska Reka je evidentiral poslovne dogodke in izdelal računovodske izkaze v skladu s slovenskimi računovodskimi standardi, zakonom o gospodarskih družbah, zakonom o davku od dobička pravnih oseb, zakonom o davku na dodano vrednost in drugimi predpisi in uredbami, ki urejajo računovodsko, finančno in davčno poslovanje.

V izkazih je resnično in pošteno prikazano stanje sredstev in obveznosti do njihovih virov na dan 31.12.2002, ter poslovni in finančni izid za leto 2002. Bilanca stanja je sestavljena in členjena v skladu s SRS 24.4 za velika in srednja podjetja, izkaz poslovnega izida v skladu s SRS 25.5 po različici I. Tako bilanca stanja kot tudi izkaz poslovnega izida prikazujeta zneske v dveh stolpcih: v prvem uresničene podatke v obravnavanem obračunskem obdobju in v drugem uresničene v enakem prejšnjem obračunskem obdobju. Postavke bilance stanja in izkaza poslovnega izida za prejšnje obračunsko obdobje so vsebinsko prilagojene obliki bilance stanja in izkaza poslovnega izida, ki jo zahtevajo prenovljeni SRS in spremembe ZGD. Posamezne postavke, ki v družbi ne

prihajajo v poštev, niso navedene. Postavke v izkazih so prikazane v nominalnih knjigovodskih vrednostih in so odraz vseh poslovnih dogodkov obravnavanega obdobja.

Izkaz gibanja finančnih tokov se izdeluje v skladu s SRS 26.9 po različici II.

Spremembe v računovodskih usmeritvah so razkrite v pojasnilih k računovodskim izkazom, ki so sestavni del poslovnega poročila.

Poslovno leto je enako koledarskemu letu in se zaključuje z 31. decembrom tekočega leta.

### **3.1.2 Pomembnejše računovodske usmeritve v poslovnem letu 2002**

Družba ne evidentira poslovnih dogodkov in ne izdeluje računovodskih izkazov po področnih in območnih odsekih.

Pri oblikovanju računovodskih informacij družba upošteva predpostavke o nastanku poslovnih dogodkov, neomejenosti delovanja ter resnični in pošteni predstavitvi v razmerah spremembe vrednosti evra in sprememb posameznih cen, ne pa tudi hiperinflacije.

Družba je za preračun v domačo valuto pri postavkah, ki glasijo na tujo valuto, uporabila srednji tečaj Banke Slovenije na dan obračuna.

Ravnanje družbe v zvezi z evidentiranjem poslovnih dogodkov in računovodske usmeritve družbe, uporabljene za leto 2002 so opredeljene v nadaljevanju pri posameznih postavkah računovodskih izkazov.

Prevrednotenje kapitala v poslovnem letu 2002 družba ni opravila, ker se je v prejšnjem koledarskem letu tečaj evra do tolarja povečal za manj kot 5,5%.

**3.1.3 BILANCA STANJA****SREDSTVA****1.723.118 tisoč SIT****A. Stalna sredstva****1.287.267 tisoč SIT**

Stanje stalnih sredstev konec leta 2002 je **1.287.267 tisoč SIT**, kar predstavlja 1,7% znižanje v primerjavi s preteklim letom.

**I. Neopredmetena dolgoročna sredstva****47.981 tisoč SIT**

Za neopredmetena dolgoročna sredstva so v poslovnih knjigah izkazane posebej nabavne vrednosti in posebej popravki vrednosti, pri čemer predstavlja popravek njihov kumulativni odpis kot posledico amortiziranja. Pri izračunu stroška amortizacije se uporablja metoda enakomernega časovnega amortiziranja. V poslovnih knjigah za leto 2002 neopredmetena dolgoročna sredstva niso bila prevrednotovana.

**Neopredmetena dogoročna sredstva**

v tisoč SIT

	<b>Dolgoroč. odlož. organizac. stroški</b>	<b>Dolgoroč. premož. pravice- programi</b>	<b>Druge neopredm. dolgoročna sredstva</b>	<b>SKUPAJ</b>
<b>NABAVNA VREDNOST</b>				
<b>Stanje 01.01.2002</b>	<b>22.685</b>	<b>11.179</b>	<b>3.804</b>	<b>37.668</b>
Povečanje	29.735	48	1.038	30.821
Zmanjšanje	0	1.815	0	1.815
Prevrednotovanje	0	0		0
<b>Stanje 31.12.2002</b>	<b>52.420</b>	<b>9.412</b>	<b>4.842</b>	<b>66.674</b>
<b>POPRAVEK VREDNOSTI</b>				
<b>Stanje 01.01.2002</b>	<b>0</b>	<b>9.841</b>	<b>1.509</b>	<b>11.350</b>
Amortizacija	7.510	1.249	399	9.158
Zmanjšanje	0	1.815		1.815
Povečanje	0	0		0
Prevrednotovanje	0	0		0
<b>Stanje 31.12.2002</b>	<b>7.510</b>	<b>9.275</b>	<b>1.908</b>	<b>18.693</b>
<b>NEODPISANA VREDNOST</b>				
<b>Stanje 01.01.2002</b>	<b>22.685</b>	<b>1.338</b>	<b>2.295</b>	<b>26.318</b>
<b>Stanje 31.12.2002</b>	<b>44.910</b>	<b>137</b>	<b>2.934</b>	<b>47.981</b>

Dolgoročno odložene stroške poslovanja **44.910 tisoč SIT** sestavljata dve postavki in sicer:

- 18.148 tisoč SIT predstavlja po ZR 2001 formirane odložene stroške poslovanja zaradi vpeljave nove proizvodnje izdelave bukovih plošč, ki se bodo po sklepu uprave amortizirali v 5-letih. Tako so se v letu 2002 ti organizacijski stroški zmanjšali za 1/5 prvotne vrednosti, to je za 4.537 tisoč SIT;
- znesek 26.762 tisoč SIT, ki predstavlja v juniju 2002 formirane zagonske stroške uvajanja nove tehnologije spajanja elementov, ki se bodo po sklepu uprave amortizirali v 5-letih, začetek amortiziranja pa je bil v juliju 2002 in predstavlja strošek amortizacije za leto 2002 v višini 2.974 tisoč SIT

Vlaganja v dolgoročne premoženjske pravice **137 tisoč SIT** predstavljajo neamortizirana vlaganja v programsko opremo.

Druga neopredmetena dolgoročna sredstva **2.934 tisoč SIT** (vlaganja v tuja opredmetena osnovna sredstva in vlaganja v projektno dokumentacijo), pa so se povečala za 1.038 tisoč SIT zaradi investiranja v obravnavanem obdobju (Izdelava idejno tehnološkega projekta in investicijskega programa obrata za izdelavo in obdelavo masivnih plošč) in zmanjšala za 399 tisoč SIT zaradi amortizacije.

## II. Opredmetena osnovna sredstva

**1.215.855 tisoč SIT**

### Opredmetena osnovna sredstva

v tisoč SIT

	Zemlj.	Zgradbe	Proizv. naprave in stroji	Proizv. naprave -leasing	Druga oprema	Osnov. čreda	Os.sred. v grad.oz. izdelavi	Predujmi za opred. os.sred.	SKUPAJ
<b>Nabavna vrednost</b>									
<b>Stanje 01.01.2002</b>	<b>212.574</b>	<b>2.324.251</b>	<b>1.687.252</b>	<b>0</b>	<b>6.770</b>	<b>8.695</b>	<b>3.249</b>	<b>0</b>	<b>4.242.791</b>
Povečanja	0	429	7.196	68.837	1.070	0	92.995	42.629	213.156
Zmanjšanje	14.784	75.689	31.587		387	691	96.244	41.015	260.397
Prevrednotovanje	0	0			0	0	0	0	0
<b>Stanje 31.12.2002</b>	<b>197.790</b>	<b>2.248.991</b>	<b>1.662.861</b>	<b>68.837</b>	<b>7.453</b>	<b>8.004</b>	<b>0</b>	<b>1.614</b>	<b>4.195.550</b>
<b>Popravek vrednosti</b>									
<b>Stanje 01.01.2002</b>	<b>0</b>	<b>1.577.392</b>	<b>1.398.490</b>	<b>0</b>	<b>4.261</b>	<b>1.844</b>	<b>0</b>	<b>0</b>	<b>2.981.987</b>
Povečanje	0	(14.712)	(751)	0	0	0	0	0	(15.463)
Zmanjšanje	0	39.306	28.915	0	307	259	0	0	68.787
Amortizacija	0	26.393	50.206	3.693	1.320	346	0	0	81.958
Prevrednotovanje	0	0	0	0	0	0	0	0	0
<b>Stanje 31.12.2002</b>	<b>0</b>	<b>1.549.767</b>	<b>1.419.030</b>	<b>3.693</b>	<b>5.274</b>	<b>1.931</b>	<b>0</b>	<b>0</b>	<b>2.979.695</b>
<b>Neodpisana vrednost</b>									
<b>Stanje 01.01.2002</b>	<b>212.574</b>	<b>746.859</b>	<b>288.762</b>	<b>0</b>	<b>2.509</b>	<b>6.851</b>	<b>3.249</b>	<b>0</b>	<b>1.260.804</b>
<b>Stanje 31.12.2002</b>	<b>197.790</b>	<b>699.224</b>	<b>243.831</b>	<b>65.144</b>	<b>2.179</b>	<b>6.073</b>	<b>0</b>	<b>1.614</b>	<b>1.215.855</b>

Za opredmetena osnovna sredstva so v poslovnih knjigah izkazane posebej nabavne vrednosti in posebej popravki vrednosti, pri čemer predstavlja popravek njihov kumulativni odpis kot posledico amortiziranja. V bilanci stanja so opredmetena osnovna sredstva izkazana le po neodpisani vrednosti, ki predstavlja razliko med nabavno in odpisano vrednostjo in niso prevrednotovana.

Nabavna vrednost posameznega opredmetenega osnovnega sredstva zajema nakupno ceno po obračunu dobavitelja in vse stroške, ki se lahko neposredno pripišejo usposobitvi sredstva za uporabo. Kasneje nastali stroški, ki omogočajo večje bodoče koristi osnovnega sredstva glede na prej ocenjene, povečujejo nabavno vrednost. Stroški v zvezi z osnovnim sredstvom, ki omogočajo podaljšanje njegove dobe uporabnosti, zmanjšujejo do takrat obračunani popravek vrednosti.

Popravek vrednosti opredmetenih osnovnih sredstev in drobnega inventarja se obračunava posamično po metodi enakomernega časovnega odpisovanja. Uporabljena je metoda enakomernega časovnega amortiziranja. Osnova za obračun amortizacije je polna nabavna vrednost, ki je bila do konca leta 2001 revalorizirana z rastjo cen življenjskih potrebščin. Dobe uporabnosti za posamezne vrste osnovnih sredstev so opredeljene z letnimi amortizacijskimi stopnjami, neodvisno od amortizacijskih stopenj, ki jih upoštevajo davčni predpisi, vendar niso višje od teh. Amortizacijske stopnje se glede na leto 2001 niso spremenile. Uporabljene so naslednje amortizacijske stopnje:

Vrsta osnovnih sredstev	amortizacijska stopnja (v %)
Gradbeni objekti in zunanja ureditev	1,0 – 5,0%
Proizvodna oprema	10,0 – 16,5%
Transportna sredstva	10,0 – 25,0%
Pisarniško in delavniško pohištvo	10,0 – 12,5%
Pisarniški stroji (telefoni, faksi, fotokopirni stroj, kalkulatorji, i.p.d.)	12,5 – 16,5%
Računalniška oprema	20,0 – 50,0%
Ostala oprema	12,5 – 15,0%
Drobni inventar	33,3%
Živina	4,0%
Materialne pravice-programi in ostalo	50,0%
Vlaganja v tuja osnovna sredstva	2,0 – 20,0%

Obračunavanje amortizacije se prične naslednji mesec po usposoditvi osnovnega sredstva za uporabo in se obračunava do 100% odpisa.

Opredmetena osnovna sredstva se vodijo posamično, prav tako se obračunava tudi amortizacija.

Opredmetena osnovna sredstva niso več predmet knjigovodske evidence, ko so odtujena ali uničena, ter od njih ni več možno pričakovati koristi. Taka osnovna sredstva se izločijo, pri tem nastali dobički grede med prevrednotovalne poslovne prihodke, izgube pa med prevrednotovalne poslovne odhodke.

Ob odtujitvi opredmetenega osnovnega sredstva družba izkazuje razliko med njegovo čisto prodajno vrednostjo in knjigovodsko vrednostjo kot prevrednotovalni poslovni prihodek, če je prva večja od druge, oziroma kot prevrednotovalni poslovni odhodek, če je druga večja od prve.

Opredmetena osnovna sredstva po neodpisani vrednosti	v 000 SIT		
	31.12.2002	31.12.2001	Ind.
1. Zemljišča in zgradbe	897.014	959.434	93
a) Zemljišča	197.790	212.575	93
b) Zgradbe	699.224	746.859	94
2. Proizvajalne naprave in stroji	243.830	288.762	84
3. Proizvajalne naprave in stroji v finančnem najemu	65.144	0	
4. Druge naprave in oprema - drobni inventar	2.180	2.509	87
5. Osnovna sredstva, ki se prodobivajo	6.073	6.851	89
a) Predujmi za pridobitev opredmetenih osnovnih sredstev	1.614	0	
b) Opredmetena osnovna sredstva v gradnji in izdelavi	0	3.249	0
6. Osnovna čreda	6.073	6.851	89
<b>SKUPAJ</b>	<b>1.215.855</b>	<b>1.260.805</b>	<b>96</b>

V obravnavanem poslovnem letu smo investirali v nepremičnine za **15.141 tisoč SIT** in v opremo za **77.854 tisoč SIT**, zato se je njihova sedanja vrednost iz naslova investiranja povečala za **92.995 tisoč SIT** in sicer kot povečanje nabavne vrednosti **77.532 tisoč SIT** in kot zmanjšanje popravka vrednosti **15.463 tisoč SIT**. Zmanjšala pa se je za obračunano amortizacijo v višini **81.958 tisoč SIT** in zaradi odprodaje in izločitve iz uporabe za **57.600 tisoč SIT**.

V letu 2002 smo pridobili dve osnovni sredstvi s finančnim najemom in sicer: linijo za dolžinsko spajanje po nabavni vrednosti **38.664 tisoč SIT** in zglobni traktor TIMBERJACK po nabavni vrednosti **30.173 tisoč SIT**. Njuna sedanja vrednost se je zmanjšala za obračunano amortizacijo od dneva usposobitve za uporabo in sicer za **3.693 tisoč SIT**.

Predujmi za opredmetena osnovna sredstva po stanju na dan 31.12.2002 znašajo **1.614 tisoč SIT** (dani predujem za nakup osebnega avtomobila).

### III. Dolgoročne finančne naložbe

**23.431 tisoč SIT**

Dolgoročne finančne naložbe predstavljajo postavko, ki je izterljiva v daljšem obdobju od enega leta.

Med dolgoročnimi finančnimi naložbami družba izkazuje naložbo v povezano družbo SNEŽNIK SINPO, d.o.o. katere 100% lastnica je. Naložba je vrednotena po kapitalski metodi. V letu 2002 je povezana družba ustvarila za **1.253 tisoč SIT** dobička. Za toliko se je povečala tudi dolgoročna finančna naložba.

### B. Gibljava sredstva

**420.226 tisoč SIT**

**I. Zaloge****145.877 tisoč SIT**

Družba izkazuje v zalogah: izdelavni material in embalažo, polizdelke, nedokončano proizvodnjo, gotove proizvode in trgovsko blago.

Vrednost vseh zalog, vključno z predujmi za zaloge (primerjalna postavka za preteklo leto je povečana za 1.647 tisoč SIT, ki jo predstavljajo predujmi za zaloge in v preteklem letu niso bili vsebovani v zalogah, ampak v kratkoročnih terjatvah za dane predujme) se je v primerjavi s stanjem na koncu leta 2001 zmanjšala za 6,6%.

**Gibanje zalog**

v 000 SIT

	<b>31.12.2002</b>	<b>31.12.2001</b>	<b>Ind.</b>
<b>1. Surovine in material</b>	<b>65.021</b>	<b>18.521</b>	<b>351</b>
- rezervni deli - mehanične delavnice	6.992	6.484	108
- hrana in pijača - gostinski center	1.092	1.552	70
- embalaža - gostinski center	34	53	64
- bukovi elementi - LP (kupljeni SINPO)	50.921	0	
- pomožni material - LP	5.982	10.432	57
<b>2. Nedokončana proizvodnja</b>	<b>43.561</b>	<b>0</b>	
- hlodovina	18.768	0	
- celulozni les	1.193	0	
- drva	1.290	0	
-popravek stalnih cen za prevoze	-611	0	
- lepljeni profili in plošče	4.014	0	
- žagan les	18.907	0	
<b>3. Proizvodi</b>	<b>23.789</b>	<b>130.465</b>	<b>18</b>
- hlodovina - gozdarstvo	0	2.320	
- hlodovina - Meles	0	30.170	
- žagan les	0	97.975	
- lepljeni profili in plošče	23.789	0	
<b>4. Trgovsko blago</b>	<b>9.863</b>	<b>5.472</b>	<b>180</b>
<b>5. Predujmi za zaloge</b>	<b>3.643</b>	<b>1.647</b>	<b>221</b>
<b>SKUPAJ</b>	<b>145.877</b>	<b>156.105</b>	<b>93</b>

Zaloge v mehaničnih delavnicah in v gostinskem centru se vodijo po povprečnih nabavnih cenah. Stanje konec leta pa je vsklajeno na zadnje nabavne cene.

Zaloge bukovih elementov in ostalega materiala na lesni predelavi se med letom vodijo po stalnih planskih cenah. Stanje konec poslovnega leta pa je vsklajeno na zadnje nabavne cene.

V letu 2002 smo spremenili način obračuna proizvodnje in s tem tudi načina evidentiranja zalog. Tako smo zaloge gotovih proizvodov odvisne družbe SNEŽNIK SINPO, d.o.o., ki za SNEŽNIK, d.d. predstavljajo izdelavni material v letu 2002 prenesli med zaloge surovin in materiala v razred 3 v vrednosti **31.988 tisoč SIT** (v letu 2001 smo te zaloge vodili kot zaloge gotovih proizvodov) in tudi porabo le teh evidentirali med stroški v razredu 4 in ne kot stroške prodanih poslovnih učinkov v razredu 7.

Družba spremlja proizvodnjo po standardnih proizvodnih cenah, z obračunom proizvodnje pa ugotavlja odmike od standardnih cen. Konec leta družba po opravljenem letnem popisu primerja tako ugotovljeno vrednost zalog z njihovo čisto iztržljivo vrednostjo. V letu 2002 je družba iz tega naslova oblikovala popravek v višini **5.985 tisoč SIT**, za katerega je znižala vrednost zalog in obremenila odhodke.

Družba ima zaloge gotovih proizvodov, proizvodnje in polproizvodov konec leta vrednotene po ocenjeni prodajni ceni, zmanjšani za stroške dokončanja in stroške prodaje v višini 8%.

Zaloge trgovskega blaga v bencinskem servisu in gostinskem centru se vodijo po povprečnih nabavnih cenah. Stanje konec leta je vsklajeno na zadnje nabavne cene.

Zaloge trgovskega blaga na lesni predelavi se vodijo po planskih cenah, konec leta pa so vsklajene na zadnje nabavne cene.

Zaloge so bremen proste!

## II. Poslovne terjatve

**237.292 tisoč SIT**

### a) Dolgoročne poslovne terjatve

**175 tisoč SIT**

Dolgoročne poslovne terjatve so terjatve iz danih posojil z rokom zapadlosti v vračilo, daljšim od enega leta. Dolgoročne terjatve se izkazujejo z zneski, ki izhajajo iz ustreznih listin, ob predpostavki, da bodo plačane. Kratkoročni deli dolgoročnih poslovnih terjatev, ki zapadejo v naslednjem letu, zmanjšujejo stanja dolgoročnih poslovnih terjatev in so postavka kratkoročnih poslovnih terjatev.

Družba izkazuje med dolgoročnimi poslovnimi terjatvami dolgoročni del neodplačanih posojil za prodana stanovanja po stanovanjskem zakonu v letih 1992-1994. Del, ki zapade v odplačilo v letu 2003 v višini **5.327 tisoč SIT** je izkazan med kratkoročnimi poslovnimi terjatvami. Stanje teh terjatev je vezano na vrednost točke za ugotovitev vrednosti stanovanja po stanovanjskem zakonu. Zato so bile te terjatve, kakor tudi njih popravek vrednosti koncem leta prevrednotene z vrednostjo točke po stanju 31.12.2002. Prevrednotovalni popravek znaša **272 tisoč SIT**.

**b) Kratkoročne poslovne terjatve****237.117 tisoč SIT**

Kratkoročne terjatve predstavljajo postavko, ki je izterljiva v teku enega leta in tisti deli dolgoročnih terjatev, ki zapadejo v plačilo v naslednjem poslovnem letu. Izkazane so z zneski, ki izhajajo iz ustreznih listin.

Družba ločeno izkazuje kratkoročne poslovne terjatve do povezane družbe SNEŽNIK SINPO, d.o.o. Kratkoročne poslovne terjatve do tujine so preračunane v domačo valuto po srednjem tečaju Banke Slovenije za EUR na dan 31.12.2002. Razlika med pogodbeno dogovorjenim tečajem in srednjim tečajem Banke Slovenije je izkazana kot prevrednotovalni prihodek ali odhodek pri financiranju.

Usklajevanje terjatev je opravljeno s pošiljanjem izpisov odprtih postavk kupcem po stanju na dan 30.11.2002. Analitična evidenca kupcev je usklajena z glavno knjigo.

V bilanci stanja so terjatve prikazane z utemeljenimi poplačljivimi zneski. Za razlike med vrednostjo terjatev in njih poplačljivimi zneski se oblikujejo popravki vrednosti terjatev, ki se vračunajo med poslovne odhodke. Popravki vrednosti terjatev so bili oblikovani po sklepu uprave. Oblikovani so posamično, na podlagi izkušenj iz preteklih let in individualne presoje, upoštevajoč kriterije starosti terjatve in bonitete kupca. Enako se oblikujejo popravki vrednosti pri kratkoročnih terjativah iz naslova zamudnih obresti.

**Kratkoročne poslovne terjatve**

v 000 SIT

	<b>Nominal. vrednost</b>	<b>Popravek vred.terj.</b>	<b>Knjig.vred. 31.12.2002</b>
Kratkoroč. terjatve do kupcev v državi-povez.družbi	33.002	0	33.002
Kratkoroč. terjatve do kupcev v državi-ostali	118.089	6.910	111.179
Kratkoročne terjatve za obresti	6.071	1.020	5.051
Kratkoroč. terjatve do kupcev v tujini	93.406	35.221	58.185
Kratkoroč. terjatve do izvoznikov	5.001	0	5.001
<b>Skupaj terjatve do kupcev</b>	<b>255.569</b>	<b>43.151</b>	<b>212.418</b>
Kratkoročni blagovni krediti v državi-KANJA BREGE d.o.o.	2.549	0	2.549
Kratkoročni blagovni krediti v državi-odplač.stanov.po zakonu	8.656	2.283	6.373
Terjatve za vstopni DDV	13.419	0	13.419
Terjatve do ZZZS	1.034	0	1.034
Druge kratkoročne terjatve	1.324	0	1.324
<b>Kratkoročne poslovne terjatve do drugih</b>	<b>26.982</b>	<b>2.283</b>	<b>24.699</b>
<b>Skupaj kratkoročne poslovne terjatve</b>	<b>282.551</b>	<b>45.434</b>	<b>237.117</b>

Družba izkazuje po stanju na dan 31.12.2002 kratkoročne poslovne terjatve v višini **237.117 tisoč SIT**. V letu 2002 je družba oblikovala popravke vrednosti terjatev v višini **7.948 tisoč SIT** in sicer do kupcev v državi za **2.687 tisoč SIT**, do kupcev v državi za zamudne obresti za **275 tisoč SIT** in do kupcev v tujini za **4.986 tisoč SIT**.

Od oblikovanih popravkov vrednosti terjatev po stanju 31.12.2001 je bilo v letu 2002 plačanih in prenesenih v prihodke za **142 tisoč SIT** in odpisanih za **2.242 tisoč SIT** popravkov vrednosti terjatev do kupcev v državi.

Kratkoročne poslovne terjatve do drugih znašajo 24.699 tisoč SIT. V terjatvi do kupca KANJA BREGE d.o.o. v višini 2.548 tisoč SIT izkazujemo terjatev za zamudne obresti po pravnomočni tožbi. Terjatev je nastala v marcu 2002 v višini 3.200 tisoč SIT z dogovorom poplačila v šestih mesecih. Do konca leta 2002 je bila odplačana v višini 652 tisoč SIT in ta znesek smo preko kratkoročno odloženih prihodkov prenesli med prihodke od obresti. Obstajajo realne možnosti, da bomo dolg v celoti dobili poplačan.

Kratkoročni del terjatev za odkupljena stanovanja po stanovanjskem zakonu v višini 6.373 tisoč SIT sestavljajo:

1. iz dolgoročnih terjatev preneseni obroki odplačila stanovanj, ki zapadejo v letu 2003 v znesku 5.327 tisoč SIT in
2. neplačani obroki za leto 2002 v višini 1.046 tisoč SIT.

Te terjatve smo prevrednotovali z vrednostjo točke za ugotovitev vrednosti stanovanja na dan 31.12.2002 v višini 130 tisoč SIT in povečujejo finančne prihodke.

Terjatve za vstopni DDV predstavljajo obveznost države za vračilo DDV v višini 6.925 tisoč SIT za davčno obdobje oktober 2002, obveznost države za poračun DDV v višini 2.645 tisoč SIT za davčno obdobje november in december 2002 in obračunani DDV v višini 3.849 tisoč SIT za račune, ki se nanašajo na poslovno leto 2002 in so prišli v družbo v januarju 2003.

Terjatve do ZZZS predstavljajo terjatve za refunadacije nadomestil za bolniško odsotnost in poškodbe pri delu.

Druge terjatve pa se nanašajo na:

1. obračunane obresti od kratkoročno danega posojila KRKI d.d. za obdobje oktober-december 2002 v višini 898 tisoč SIT, izkazane med prihodki financiranja za leto 2002, plačilo pa smo prejeli v letu 2003,
2. zahtevek za vrnjeno trošarino za mesec november in december 2002 v višini 389 tisoč SIT, katero smo dobili plačano v letu 2003;
3. druge terjatve – terjatve do zalog materiala v višini 37 tisoč SIT.

Direktorju družbe, zaposlenim po individualnih pogodbah in članom nadzornega sveta družba ni dala predujmov niti ne izkazuje do njih poslovnih terjatev.

### **III. Kratkoročne finančne naložbe**

**30.000 tisoč SIT**

Kratkoročne finančne naložbe predstavljajo kratkoročno dana posojila na podlagi posojilnih pogodb. V bilanci stanja so izkazane v čistih zneskih, to je zmanjšane za morebitne popravke vrednosti.

Družba izkazuje kratkoročno dano posojilo družbi KRKA,d.d. Novo mesto kot kratkoročno posojilo z možnostjo črpanja in vračanja dolga s strani KRKE za dobo enega leta do višine 100,000.000,00

SIT. Pogodba je bila sklenjena 11.04.2002. Pogodbena obrestna mera je T + 1,7%. Temeljna obrestna mera se izračunava in spreminja v rokih in na način kot to določa Banka Slovenije. Obresti obračunava posojiljemalec trimesečno, oziroma ob vračilu posojila.

Direktorju družbe, zaposlenim po individualnih pogodbah in članom nadzornega sveta družba ni dala posojil.

#### **IV. Dobroimetje pri bankah, čeki in gotovina 7.057 tisoč SIT**

Postavka predstavlja dobroimetje na poslovnem računu, ki ga za družbo vodi Nova ljubljanska banka, podružnica Kočevje in denarna sredstva v blagajni (čeki in gotovina). Družba izkazuje v postavki **7.049 tisoč SIT** dobroimetja na poslovnem računu in gotovino v blagajni bencinskega servisa v znesku **8 tisoč SIT**.

#### **C. Aktivne časovne razmejitve 15.625 tisoč SIT**

Na aktivnih časovnih razmejitvah družba izkazuje kratkoročno odložene stroške in odhodke in kratkoročni nezaračunane prihodke. Aktivne časovne razmejitve so krajše od enega leta in se ne prevrednotujejo.

V postavki aktivnih časovnih razmejitev predstavljajo **10.597 tisoč SIT** kratkoročno odloženi stroški gozdarstva za izgradnjo gozdne ceste, **4.359 tisoč SIT** kratkoročno odloženi odhodki za obresti finančnega najema, ki zapadejo v plačilo v letu 2003 ter **669 tisoč SIT** drugi kratkoročno odloženi stroški.

**OBVEZNOSTI DO VIROV SREDSTEV****1.723.118 tisoč SIT****A. Kapital****1.229.003 tisoč SIT**

Kapital predstavlja obveznost do lastnikov podjetja. Osnovni kapital, vpisan v sodni register, je razdeljen na 559.596 delnic po nominalni vrednosti **1.000,00 SIT**.

v 000 SIT

	2002	2001
<b>I. Vpoklicani kapital</b>	<b>559.596</b>	<b>559.596</b>
Osnovni kapital	559.596	559.596
<b>II. Kapitalske rezerve</b>	<b>0</b>	<b>8.262</b>
Zakonske rezerve	0	8.262
<b>VI. Prevrednotovalni popravki kapitala</b>	<b>669.407</b>	<b>857.893</b>
Splošni prevrednotovalni popravek kapitala	669.407	857.893
<b>K A P I T A L</b>	<b>1.229.003</b>	<b>1.425.751</b>

Kapital se je v letu 2002 zmanjšal za 13,8% to je za **196.748 tisoč SIT**, kolikor je ustvarjena izguba poslovnega leta. Po sklepu uprave je bila izguba poslovnega leta pokrita in sicer **8.262 tisoč SIT** iz zakonskih rezerv ter **188.486 tisoč SIT** iz splošnega prevrednotovalnega kapitala.

Preglednica gibanja kapitala je prikazana na strani 44 .

**C. Finančne in poslovne obveznosti****491.567 tisoč SIT**

Dolgoročne finančne obveznosti predstavljajo dobljena dolgoročna posojila na podlagi posojilnih pogodb.

Kratkoročni deli dolgoročnih posojil, ki zapadejo v plačilo v naslednjem letu, zmanjšujejo v bilanci stanja postavko dolgoročnih posojil in povečujejo postavko kratkoročnih obveznosti iz financiranja.

## a) Dolgoročne finančne in poslovne obveznosti **93.340 tisoč SIT**

v 000 SIT

	2002	2001
1. Posojilo N-LB PE Kočevje-pog.4060/MM-103900008/99	3.105	12.525
2. Posojilo N-LB PE Kočevje-pog.4060-153200045/MM	46.747	0
<b>Dolgoročna posojila pri domačih bankah</b>	<b>49.852</b>	<b>12.525</b>
1. Ministrstvo za var.okolja - EKO sklad.	0	334
2. Elektronabava Ljubljana	0	110
3. Podjetje za urejanje hudournikov	0	10
4. Krka Novo mesto	600	600
5. Slovenijales Ljubljana	2.349	2.349
<b>Dolgoroč. posoj. dobljena pri drugih domačih osebah</b>	<b>2.949</b>	<b>3.403</b>
1. Sparkassen leasing - pog.15900005644	17.765	0
2. Sparkassen leasing - pog.15900005651	22.774	0
<b>Dolgoroč.poslov.obvez.iz naslova poslovnega najema</b>	<b>40.539</b>	<b>0</b>
<b>DOLGOROČNE POSLOVNE IN FINANČNE OBVEZNOSTI</b>	<b>93.340</b>	<b>15.928</b>

Med dolgoročnimi finančnimi obveznostmi družba izkazuje dve posojili, prejeti od N-LB PE Kočevje in sicer:

v 000 SIT

	Stanje dolga 31.12.2002	Zapadlost v l. 2003	Dolgoročni del
1. Posojilo N-LB PE Kočevje-pog.103900008/99	12.525	9.420	3.105
2. Posojilo N-LB PE Kočevje-pog.153200045/02	55.000	8.253	46.747
<b>Dolgoročna posojila pri domačih bankah</b>	<b>67.525</b>	<b>17.673</b>	<b>49.852</b>

Obrestna mera za posojilo po pog.103900008/99 je TOM + 5% letno, ki se spreminja skladno z veljavnim Sklepom o obrestnih merah Nove LB d.d., Ljubljana. Posojilo je bilo najeto v višini 40.000 tisoč SIT dne 02.03.1999 z rokom vračila 01.04.2004. Posojilo je zavarovano s hipoteko na nepremičninah, vpisanih v zemljiški knjigi Okrajnega sodišča v Kočevju.

Posojilo po pogodbi 153200045 smo najeli 30.04.2002 v višini 55.000 tisoč SIT. Obrestna mera je TOM + 5,5% in se spreminja skladno z veljavnim Sklepom o obrestnih merah Nove LB d.d., Ljubljana. Obresti se obračunavajo in plačujejo mesečno. Posojilo se začne odplačevati 01.04.2003. Skrajni rok vračila je 01.03.2008. Posojilo je zavarovano z zastavno pravico na nepremičninah družbe, vpisanih v zemljiški knjigi Okrajnega sodišča v Kočevju s pokritjem 150% vrednosti kredita.

Posojilo ministrstva za varstvo okolja – EKO sklad je v celoti izkazano med kratkoročnimi posojili, dobljenimi pri podjetjih v državi, ker zadnji obrok zapade v letu 2003.

Med dolgoročnimi obveznostmi izkazujemo tudi dolgoročna posojila iz naslova združevanja sredstev za neravite v letih 1998-1999. Te obveznosti smo v letu 2002 delno odplačali višini 120 tisoč SIT.

<b>Finančni najem</b>			v 000 SIT
<b>Opis</b>	<b>Finančni najem z obrestmi</b>	<b>Obresti</b>	<b>Finančni najem neto</b>
Kredit	80.048	11.924	68.124
10 % polog	6.812	0	6.812
<b>Začetni kredit z obrestmi</b>	<b>73.236</b>	<b>11.924</b>	<b>61.312</b>
Odplačilo v l.2002	10.680	3.049	7.631
<b>Stanje pred prevrednotenjem</b>	<b>62.556</b>	<b>8.875</b>	<b>53.681</b>
Prevrednotenje 31.12.2002	1.430	203	1.227
<b>Prevrednoteno stanje 31.12.02</b>	<b>63.986</b>	<b>9.078</b>	<b>54.908</b>
Kratkoročni del 31.12.2002	18.728	4.359	14.369
<b>Saldo 31.12.2002 - dolgoroč.</b>	<b>45.258</b>	<b>4.719</b>	<b>40.539</b>

Družba je v poslovnem letu 2002 pridobila osnovna sredstva tudi s pomočjo finančnega najema. V letu 2002 smo odplačali za 10.680 tisoč SIT kredita, ki vsebuje 3.049 tisoč SIT obresti. Za stroške obresti v tej višini je bremenjen poslovni izid obravnavanega obdobja. Pogodba za finančni najem je z valutno klavzulo in je vezana na tečaj EUR. Zato smo konec leta opravili prevrednotenje kredita in obresti po srednjem tečaju EUR na dan 31.12.2002 v višini 1.430 tisoč SIT. Del kredita z obrestmi, ki zapade v plačilo v letu 2003 v višini 18.728 tisoč SIT, smo prenesli med kratkoročne poslovne in finančne obveznosti. V tem znesku je za 4.359 tisoč SIT obresti, ki bodo bremenile poslovni izid leta 2003 in so izkazane na aktivnih časovnih razmejitvah.

## **b) Kratkoročne finančne in poslovne obveznosti 398.227 tisoč SIT**

Kratkoročne finančne obveznosti predstavljajo dobljena kratkoročna posojila na podlagi posojilnih pogodb.

Družba ločeno izkazuje kratkoročne finančne obveznosti do povezane družbe SNEŽNIK SINPO, d.o.o..

Kratkoročne poslovne obveznosti predstavljajo obveznosti za opravljanje osnovne dejavnosti družbe in zapadejo v plačilo do enega leta. Izkazane so v višini, ki izhaja iz ustreznih listin.

Družba ločeno izkazuje kratkoročne poslovne obveznosti do povezane družbe SNEŽNIK SINPO, d.o.o..

Kratkoročne obveznosti do tujih pravnih in fizičnih oseb se preračunajo v tolarje po srednjem tečaju Banke Slovenije na zadnji dan poslovnega leta. Če se za odplačilo obveznosti kupijo devize pri poslovni banki in je prodajni tečaj poslovne banke višji od srednjega tečaja Banke Slovenije, se v skladu z načelom previdnosti izkažejo obveznosti po prodajnem tečaju.

**Posojila, dobljena pri bankah v državi**

v 000 SIT

	<b>Letna obr.mera</b>	<b>2002</b>	<b>2001</b>
1. N-LB PE Kočevje-revolving posojilo	T+4%	3.000	0
2. N-LB PE Kočevje-pog.153200172	10,60%	50.000	50.000
3. N-LB PE Kočevje-posojilo za izvoz	4,25%	0	45.881
4. N-LB PE Kočevje-posojilo za obratna sredstva	4,25%	0	10.000
5. N-LB PE Kočevje-pog.103900008/99-kratkoroč.del	5,00%	9.420	9.420
6. N-LB PE Kočevje-pog.153200045/02-kratkoroč.del	5,50%	8.253	0
<b>SKUPAJ</b>		<b>70.673</b>	<b>115.301</b>

Kratkoročna posojila, dobljena pri bankah v državi na dan 31.12.2002 znašajo 70.673 tisoč SIT in so se v primerjavi z stanjem konec leta 2001 zmanjšala za 38,7%. Kratkoročno posojilo za izvoz in za obratna sredstva smo v celoti odplačali in najeli novo – revolving v višini 15.000 tisoč SIT, ki ga koristimo po potrebi in je njegovo stanje na dan 31.12.2002 3.000 tisoč SIT. V postavki izkazujemo tudi kratkoročni del dolgoročnih kreditov v višini 17.673 tisoč SIT.

**Obveznosti do dobaviteljev**

v 000 SIT

	<b>2002</b>	<b>2001</b>
1. Obvez.do dobaviteljev v državi	79.887	143.328
2. Obvez.do dobaviteljev v državi-povezani družbi	16.155	22.747
3. Obvez.do dobaviteljev v tujini	399	7.760
4. Prejeti predujmi in varščine	1.633	773
<b>SKUPAJ</b>	<b>98.074</b>	<b>174.608</b>

Obveznosti do dobaviteljev smo v primerjavi z preteklim letom zmanjšali za 43,8% oziroma za 76.534 tisoč SIT.

**Finančne in poslovne obveznosti do drugih**

v 000 SIT

	<b>2002</b>	<b>2001</b>
1. Kratkoročne obveznosti do zaposlencev	26.487	25.772
2. Obveznosti za obračunani DDV	1.782	0
3. Obveznosti za prispevke od izplačanih plač	4.740	4.384
4. Obveznosti za davke od izplačanih plač	1.109	0
5. Posojila, dobljena pri podjetjih v državi	19.394	1.467
6. Sklad kmetij.zemljišč in gozdov-konč.obrač.koncesije	4.025	0
7. Posojila, dobljena pri podjetjih v državi-povezani družbi	0	3.000
8. Druge kratkoročne obveznosti - poravnava SCT v jan.2003	165.000	0
9. Druge kratkoročne obveznosti	6.943	5.884
<b>SKUPAJ</b>	<b>229.480</b>	<b>40.507</b>

Finančne in poslovne obveznosti do drugih so se v primerjavi z preteklim letom povečale za 188.973 tisoč SIT, od tega za 165.000 tisoč SIT - obveznost za sodno poravnavo z družbo SCT Ljubljana, ki je bila sklenjena dne 17.12.2002. Zato smo v obravnavanem obdobju povečali izgubo v tej višini in kratkoročne obveznosti, ki jih bomo v januarju 2003 pokrili z najetjem posojila v enaki višini. V preteklem letu je ta obveznost predstavljala zabilančno obveznost v višini 198.252 tisoč SIT.

Brez upoštevanja sodne poravnave SCT, pa so se finančne in poslovne obveznosti do drugih iz naslova poslovanja v obravnavanem obdobju povečale za **23.973 tisoč SIT**, kar predstavlja 59,2% povečanje.

Posojila, dobljena pri podjetjih v državi, se nanašajo na:

- kratkoročni del dolgoročnega dolga za finančni najem Sparkassen 18.728 tisoč SIT,
- kratkoročni del kredita EKO sklada v višini 666 tisoč SIT

Posojilo, dobljeno pri povezanem podjetju v višini 3.000 tisoč SIT pa smo v celoti vrnili.

Druge kratkoročne obveznosti pa se nanašajo na obveznosti na podlagi odtegljajev od plač in nadomestil plač zaposlencev.

Direktor družbe, zaposleni po individualnih pogodbah in člani nadzornega sveta družbe niso dali družbi kratkoročnih posojil in predujmov, niti nimajo do družbe poslovnih terjatev.

## Č. Pasivne časovne razmejitve

**2.548 tisoč SIT**

Na pasivnih časovnih razmejitvah se izkazujejo vnaprej vračunani stroški in odhodki in kratkoročno odloženi prihodki. Pasivne časovne razmejitve so krajše od enega leta.

Pasivne časovne razmejitve so se v primerjavi s preteklim letom zmanjšale za 76,7% oziroma **8.394 tisoč SIT**.

Postavka tekočega leta izkazuje kratkoročno odložene prihodke od obresti po pravnomočni tožbi KANJA BREGE D.O.O., katerih plačilo pričakujemo v letu 2003 v višini 2.548 tisoč SIT.

## ZUNAJBILANČNA EVIDENCA

V zunajbilančni evidenci ima družba vodena sredstva in obveznosti v višini **445.534 tisoč SIT** in sicer:

1. **N-LB PE Kočevje – hipoteka** za kredit po pog.4060/MM-103900008 z dne 02.03.1999 v višini neodpisane vrednosti zastavljenih nepremičnin **193.654 tisoč SIT**.
2. **Bianco menice** s katerimi pokrivamo za **131.191 tisoč SIT** naših obveznosti iz kratkoročnih in dolgoročnih kreditov.
3. **Inles SDR d.d. – v stečaju** – tožba za izpodbijanje pravnih dejanj in plačila **3.782 tisoč SIT**.

4. **N-LB PE Kočevje – hipoteka** za kredit po pog.4060/153200045-MM z dne 30.04.2002 v višini 150% vrednosti kredita, to je **82.500 tisoč SIT**.
5. **Ivan Konda** – zaradi plačila na podlagi sklepa o izvršbi za glavnični znesek terjatve v višini **450 tisoč SIT**.
6. **Škrabec Janez** – zaradi plačila **11.957 tisoč SIT** kot znašajo vlaganja SNEŽNIKA, d.d. (postavitev asfalata), na parceli, katere lastnik je sedaj Škrabec Janez.
7. **N-LB PE Kočevje** – revolving posojilo po pog.153200162/MM najeto v višini 15.000 tisoč SIT, ki je bilo po stanju na dan 31.12.2002 korišćeno v višini 3.000 tisoč SIT in ima družba v dobrem **12.000 tisoč SIT**.
8. **N-LB PE Kočevje** – kratkoročno posojilo za klasični limit na poslovnem računu v višini **10.000 tisoč SIT**, ki po stanju na dan 31.12.2002 ni bilo korišćeno.

### 3.1.4 Temeljni kazalniki iz bilance stanja

	31.12.02		31.12.01	
<b>Stopnja lastniškosti financiranja</b>				
kapital	1.229.003		1.425.751	
obvez.do virov sredstev	1.723.118	<u>71,3</u>	1.783.037	<u>80,0</u>
<b>Stopnja dolgoročnosti financiranja</b>				
vsota kapitala in dolgoroč.dolgov (z dolgoroč.rezervacijami)	1.322.343		1.441.679	
obvez.do virov sredstev	1.723.118	<u>76,7</u>	1.783.037	<u>80,9</u>
<b>Stopnja osnovnosti investiranja</b>				
osnovna sredstva (po neodpisani vrednosti)	1.263.836		1.287.123	
sredstvi	1.723.118	<u>73,3</u>	1.783.037	<u>72,2</u>
<b>Stopnja dolgoročnosti investiranja</b>				
sota OS (po neodpis. vred.), dolgoroč.finanč.naložb in dolgoroč.poslov.terjatev	1.287.442		1.320.744	
sredstva	1.723.118	<u>74,7</u>	1.783.037	<u>74,1</u>
<b>Koeficient kapitalske pokritosti osnovnih sredstev</b>				
kapital	1.229.003		1.425.751	
osnovna sredstva (po neodpisani vrednosti)	1.263.836	<u>97,2</u>	1.287.123	<u>110,8</u>
<b>Koeficient neposredne pokritosti kratkoročnih obveznosti (hitri koeficient)</b>				
likvidna sredstva	37.057		18.959	
kratkoročne obveznosti	398.227	<u>9,3</u>	330.416	<u>5,7</u>
<b>Koeficient pospešene pokritosti kratkoročnih obveznosti (pospešeni koeficient)</b>				
vsota likvidnih sredstev in kratkoročnih terjatev	274.174		306.174	
kratkoročne obveznosti	398.227	<u>68,8</u>	330.416	<u>92,7</u>
<b>Koeficient kratkoroč.pokritosti kratkoroč.obveznosti (kratkoročni koeficient)</b>				
kratkoročna sredstva	435.851		473.737	
kratkoročne obveznosti	398.227	<u>109,4</u>	330.416	<u>143,4</u>

### 3.1.5 IZKAZ POSLOVNEGA IZIDA

Izkaz poslovnega izida je stopenjski izkaz po različici I. SRS 25.5, v katerem so stroški izkazani po naravnih vrstah. Družba na strani 44 prikazuje proizvajalne stroške prodanih količin, stroške prodajanja in stroške splošnih dejavnosti.

V skladu s SRS 18 se prihodki delijo na poslovne prihodke, finančne prihodke in izredne prihodke.

#### A. Čisti prihodki od prodaje

**1.532.417 tisoč SIT**

Prihodke od prodaje sestavljajo prodajne vrednosti prodanih proizvodov, trgovskega blaga in materiala ter opravljenih storitev v obračunskem obdobju.

Čiste prihodke iz prodaje sestavljajo: prihodki iz prodaje na domačem trgu, na tujem trgu in iz prodaje povezani družbi SNEŽNIK SINPO, d.o.o. V letu 2002 smo ustvarili 1.532.417 tisoč SIT čistih prihodkov iz prodaje. V primerjavi s preteklim letom so se povečali za 12,2% oziroma za 166.481 tisoč SIT.

Prihodki od prodaje povezani družbi SNEŽNIK SINPO, d.o.o. znašajo **175.762 tisoč SIT**.

#### B. Sprememba vrednosti zalog

**-31.128 tisoč SIT**

v 000 SIT

	31.12.2002	31.12.2001	Spremembe
<b>Nedokončana proizvodnja</b>	<b>43.561</b>	<b>0</b>	<b>43.561</b>
<b>Gotovi proizvodi</b>	<b>23.789</b>	<b>130.466</b>	<b>-106.677</b>
<b>Prenos na R-3</b>	<b>0</b>	<b>-31.988</b>	<b>31.988</b>
<b>SKUPAJ</b>	<b>67.350</b>	<b>98.478</b>	<b>-31.128</b>

Vrednost zalog nedokončane proizvodnje in gotovih proizvodov se je v obravnavanem obdobju zmanjšala za 31.128 tisoč SIT, kar v izkazu poslovnega izida predstavlja zmanjšanje kosmatega donosa od poslovanja. Prenos zalog gotovih proizvodov v zaloge materiala v višini 31.988 tisoč SIT je pojasnjen pri razkritjih postavk bilance stanja med zalogami.

#### Č. Usredstveni lastni proizvodi in storitve

**1.237 tisoč SIT**

Postavka predstavlja vrednost v letu 2002 doma izdelanih opredmetenih osnovnih sredstev, ovrednotenih po proizvodnih cenah. Podatki v stolpcu za preteklo leto so vsebinsko prirejeni novim SRS in sicer od **24.381 tisoč SIT** je med prihodke iz prodaje prenesen znesek **22.640 tisoč SIT**, preostali znesek **1.741 tisoč SIT** pa predstavlja kategorijo, primerljivo z obravnavanim obdobjem.

## **E. Drugi poslovni prihodki s prevrednotovalnimi prihodki** **3.188 tisoč SIT**

Postavka v celoti predstavlja prevrednotovalne poslovne prihodke od dosežene razlike med prodajno in knjigovodsko vrednostjo prodanih opredmetenih osnovnih sredstev.

## **F. Kosmati donos od poslovanja** **1.505.714 tisoč SIT**

Kosmati donos od poslovanja sestavljajo prodajne vrednosti prodanih proizvodov, materiala ter storitev na podlagi računov, zmanjšane za popuste, odobrene ob prodaji ali kasneje. Družba ločeno prikazuje prihodke od prodaje povezanemu podjetju SNEŽNIK SINPO, d.o.o. Med poslovnimi prihodki so prikazani tudi prihodki od usredstvenih lastnih proizvodov in storitev ter drugi poslovni prihodki s prevrednotovalnimi prihodki. Usredstveni lastni proizvodi in storitve so izkazani le v velikosti stroškov, ki se nanašajo neposredno na proizvod ali storitev in na tisti del splošnih stroškov, ki se jim lahko pripiše. Kosmati donos od poslovanja povečuje ali zmanjšuje sprememba vrednosti zalog gotovih proizvodov in nedokončane proizvodnje.

Prihodki, izraženi v tuji valuti, so obračunani po srednjem tečaju Banke Slovenije na dan izstavitve računa. Pozitivne ali negativne razlike, ki nastanejo pri obračunu plačila se obravnavajo kot finančni prihodki ali odhodki.

## **G. Poslovni odhodki** **1.527.541 tisoč SIT**

Poslovne odhodke predstavljajo stroški materiala, storitev, dela in amortizacije ter prevrednotovalni poslovni odhodki, ki so nastali v obračunskem obdobju. Stroški, izraženi v tuji valuti, se preračunajo v SIT po srednjem tečaju Banke Slovenije na datum ECL-a.

## **I. Stroški blaga, materiala in storitev** **953.740 tisoč SIT**

Stroški blaga, materiala in storitev so izkazani na podlagi listnin, ki dokazujejo, da so povezani z nastalimi gospodarskimi koristmi. Stroški materiala se izkazujejo v zneskih, ki so, preden so bili porabljeni v proizvodnji, oblikovali vrednost zalog in sicer v skladu z uporabljenimi metodami zadnjih nabavnih cen.

### **1. Nabavna vrednost prodanega blaga in materiala** **128.749 tisoč SIT**

### **2. Stroški porabljenega materiala** **340.058 tisoč SIT**

v 000 SIT

	2002	2001	Ind.
Izdelavani material	262.510	381.939	69
Stroški energije	69.142	70.191	99
Drugi stroški materiala	8.406	9.042	93
<b>Stroški porabljenega materiala</b>	<b>340.058</b>	<b>461.172</b>	<b>74</b>

Stroški izdelavnega materiala so v izkazu poslovnega izida zmanjšani za znesek **21.900 tisoč SIT**, ki predstavlja del zagonskih stroškov spajalnega stroja.

### 3. Stroški storitev

**484.933 tisoč SIT**

v 000 SIT

	2002	2001	Ind.
- proizvodne storitve	212.061	196.527	108
- prevozne storitve	62.249	52.613	118
- storitve vzdrževanja opredmetenih osnovnih sredstev	38.488	36.344	106
- najemnine	11.610	6.483	179
- povračila stroškov zaposlencem v zvezi z delom	28.880	25.718	112
- zavarovalne premije in stroški storitev plač.prometa	19.849	24.316	82
- stroški intelektualnih in osebnih storitev	17.958	19.432	92
- stroški reklame in reprezentance	2.655	5.637	47
- storitve fizičnih oseb, ki ne opravljajo dejavnosti	993	0	
- storitve pri izvozu	7.254	3.806	191
- komunalne storitve	28.589	28.728	100
- koncesija za izkorišč.gozdov in rudnih bogastev v lasti RS	45.307	46.597	97
- druge neproizvodne storitve	9.040	2.854	317
<b>Stroški storitev</b>	<b>484.933</b>	<b>449.055</b>	<b>108</b>

Stroški storitev se izkazujejo v dejanskih zneskih, kot izhajajo iz računov dobaviteljev.

Proizvodne storitve predstavljajo:

- storitve koncesionarjev (sečnja in spravilo lesa)	102.149 tisoč SIT
- gradbene storitve (gradnja gozdnih cest in vlak)	33.523 tisoč SIT
- storitve povezane družbe SNEŽNIK SINPO, d.o.o.	62.534 tisoč SIT
- ostale proizvodne storitve	13.855 tisoč SIT

Strošek gradbenih storitev je v izkazu poslovnega izida zmanjšan za **9.074 tisoč SIT** kratkoročno odloženih stroškov za izgradnjo gozdne ceste.

Povezana družba SNEŽNIK SINPO, d.o.o. opravlja za družbo SNEŽNIK, d.d. proizvodne storitve pri izdelavi polproizvodov in gotovih proizvodov obrata lesna predelava.

Stroški ostalih proizvodnih storitev so v izkazu poslovnega izida zmanjšani za **1.000 tisoč SIT** zagonskih stroškov spajalnega stroja.

Prevozne storitve predstavljajo:

- prevozi kupcem	44.663 tisoč SIT
- prevozi surovin in materiala	12.175 tisoč SIT
- PTT storitve	4.638 tisoč SIT
- drugi prevozi	773 tisoč SIT

Storitve vzdrževanja predstavljajo:

- vzdrževanje delovnih strojev in ostale mehanizacije, ki jih za družbo opravi SNEŽNIK SINPO s svojo ekipo vzdrževalcev	19.903 tisoč SIT
- ostala vzdrževanja drugih dobaviteljev	18.585 tisoč SIT

Stroški najemnin so sestavljeni iz:

- najemnin za motorne žage	9.626 tisoč SIT
- najemnin objektov, lovskih psov in lovskih pušk	1.984 tisoč SIT

Največja postavka povračil stroškov zaposlencem v zvezi z delom je strošek povračila kilometrin na službenem potovanju v znesku **25.369 tisoč SIT**. Ostala povračila pa se nanašajo še na sprotno strokovno izobraževanje, dnevnice in potne stroške na službenem potovanju.

V izkazu poslovnega izida je strošek povračil zaposlencem zmanjšan za **1.307 tisoč SIT** zagonskih stroškov spajalnega stroja in za **148 tisoč SIT** kratkoročno odloženih stroškov za izgradnjo gozdne ceste.

SNEŽNIK je imel v letu 2002 sklenjena zavarovanja pri Zavarovalnici TRIGLAV. Zavarovalne premije v višini **18.892 tisoč SIT** predstavljajo:

- avtomobilsko zavarovanje	6.169 tisoč SIT
- požarno zavarovanje	6.023 tisoč SIT
- strojelomno zavarovanje	3.251 tisoč SIT
- zavarovanje splošne odgovornosti	3.145 tisoč SIT
- ostala zavarovanja	303 tisoč SIT

Iz naslova zavarovanj je družba prejela **1.236 tisoč SIT** odškodnin od zavarovalnice za razne škodne primere, večinoma povezane z strojelomom.

Stroške intelektualnih in osebnih storitev predstavljajo stroški zdravstvenih storitev, odvetniških storitev, revizorskih storitev, storitev upravljanja D.D. ter ostali stroški.

Člani nadzornega sveta so v letu 2002 dobili **1.418 tisoč SIT** prejemkov.

## II. Stroški dela

**457.421 tisoč SIT**

Stroški dela vsebujejo obračunane bruto plače zaposlenecv, stroške socialnih zavarovanj, ki bremenijo družbo, regres za letni dopust, jubilejne nagrade povračila za prevoz na delo, regres za prehrano med delom in drugo. Plače zaposlenecv se izplačujejo v skladu s kolektivnimi pogodbami dejavnosti gozdarstva in lesarstva ter Splošne kolektivne pogodbe. Pri odobravanju stroškov v zvezi z delom družba upošteva Uredbo o višini povračil v zvezi z delom in drugih prejemkov.

Višino povračil v zvezi z delom in drugih prejemkov delavcev določi s sklepom uprava družbe.

Stroški dela	v tisoč SIT		
	2002	2001	Ind.
Plače in nadomestila	325.190	296.430	110
Prisp.od plač, nadom., bonitet, povrač.in dr.prejem.zaposl.	53.764	49.016	110
Druge delodajalčeve dajatve od plač-davek na bruto plače	12.849	12.829	100
Regres za letni dopust	20.758	18.533	112
Jubilejne nagrade	1.354	1.593	85
Odpravnine	2.765	4.417	63
Prehrana med delom	22.852	21.332	107
Prevozi na delo	15.430	16.344	94
Drugi stroški dela (za l.2001 tudi pog.dela=1.425)	2.459	2.629	94
<b>SKUPAJ</b>	<b>457.421</b>	<b>423.123</b>	<b>108</b>

Stroški dela so se v primerjavi s preteklim obdobjem povečali v skupni vrednosti za 8,1%. Pri tem predstavljajo 10% povečanje plače in nadomestila z prispevki, zmanjšali pa so se drugi stroški dela.

Delež stroškov dela v kosmatem donosu od poslovanja se je od 28,7% v letu 2001 povečal na 30,4% v letu 2002.

Obračunani stroški dela za leto 2002 so v izkazu poslovnega izida zmanjšani za znesek **2.628 tisoč SIT**, ki predstavlja del zagonskih stroškov spajalnega stroja in za **1.155 tisoč SIT** kratkoročno odloženih stroškov za izgradnjo gozdne ceste.

**III. Odpisi vrednosti****112.645 tisoč SIT****1. Amortizacija****87.997 tisoč SIT**

v 000 SIT

<b>Opis</b>	<b>2002</b>	<b>2001</b>
Materialne pravice in druga dolgoroč.sred.	1.648	4.474
Dolgoročno odloženi organizacijski stroški	7.510	0
<b>Amortizacija neopredmetenih dolgoroč.sredstev</b>	<b>9.158</b>	<b>4.474</b>
Zgradbe	26.393	25.876
Proizvajalne naprave in stroji	47.087	55.572
Proizvajalne naprave in stroji v finančnem najemu	3.693	0
Drobni inventar	1.320	1.114
Osnovna čreda	346	324
<b>Amortizacija opredmetenih osnovnih sredstev</b>	<b>78.839</b>	<b>82.886</b>
<b>SKUPAJ</b>	<b>87.997</b>	<b>87.360</b>

Amortizacija je obračunana v skladu z načrtovano dobo koristnosti osnovnih sredstev.

V poslovnem letu 2002 je družba obračunala **91.117 tisoč SIT** stroška amortizacije, ki pa je v izkazu poslovnega izida zmanjšan za znesek **2.900 tisoč SIT**, ki predstavlja del zagonskih stroškov spajalnega stroja in za **220 tisoč SIT** kratkoročno odloženih stroškov za izgradnjo gozdne ceste.

**2. Prevrednot.poslovni odhodki pri osnov.sred.****16.700 tisoč SIT**

Postavka v celoti predstavlja prevrednotovalne poslovne odhodke, ki pomenijo presežek knjigovodske vrednosti nad prodajno vrednostjo prodanih opredmetenih osnovnih sredstev.

**3. Prevrednot.poslovni odhodki pri obrat.sred.****7.948 tisoč SIT**

V letu 2002 smo v breme prihodkov odpisali za **7.948 tisoč SIT** terjatev do kupcev, za katere dvomimo, da bodo plačane.

**IV. Drugi poslovni odhodki****3.735 tisoč SIT**

v tisoč SIT

	2002	2001	Ind.
Dajatve, neodvisne od poslovnega izida	822	379	217
Štipendije, nagrade za prakso	431	876	49
Članarine združenjem	1.906	1.836	104
Finančne pomoči	476	990	48
Ostali stroški	100	0	
<b>SKUPAJ</b>	<b>3.735</b>	<b>4.081</b>	<b>92</b>

**I. Izguba iz poslovanja****21.827 tisoč SIT**

Razlika med kosmatim donosom od poslovanja v višini 1.505.714 tisoč SIT in poslovnimi odhodki v višini 1.527.541 tisoč SIT predstavlja izgubo iz poslovanja v višini 21.827 tisoč SIT.

**J. Finančni prihodki****13.746 tisoč SIT**

v tisoč SIT

	2002	2001	Ind.
Obresti iz razmerij do drugih	4.421	16.514	27
Obresti iz razmerij do povez. družbe	0	3	0
Udeležba na dobičku	1.253	2.887	43
Prihodki od prevred. terjatev.	7.682	4.896	157
Drugi finančni prihodki	390	12.431	3
<b>SKUPAJ</b>	<b>13.746</b>	<b>36.731</b>	<b>37</b>

**K. Finančni odhodki****21.978 tisoč SIT**

v tisoč SIT

	2002	2001	Ind.
Odhodki za obresti	11.507	8.770	131
Odhodki za obresti do povez. družbe	34	398	9
Odhodki od prevrednotenja dolgov in terjatev	10.313	28.078	37
Drugi finančni odhodki	124	40	310
<b>SKUPAJ</b>	<b>21.978</b>	<b>37.286</b>	<b>486</b>

Razlika med finančnimi prihodki in finančnimi odhodki je negativna in znaša **8.232 tisoč SIT**.

## N. Čisti poslovni izid iz rednega delovanja **-30.059 tisoč SIT**

Čisti poslovni izid iz rednega delovanja sestavljata poslovna izida iz poslovanja in iz financiranja. Tako izguba iz poslovanja 21.827 tisoč SIT in izguba iz financiranja 8.232 tisoč SIT predstavljata izgubo iz rednega delovanja v višini 30.059 tisoč SIT.

## O. Izredni prihodki **3.815 tisoč SIT**

v tisoč SIT

	2002	2001	Ind.
Izterjane odpisane terjatve	142	9.973	1
Prejete odškodnine	1.354	2.997	45
Druge neobičajne postavke	2.319	3.236	72
<b>SKUPAJ</b>	<b>3.815</b>	<b>16.206</b>	<b>24</b>

## P. Izredni odhodki **170.504 tisoč SIT**

v tisoč SIT

	2002	2001	Razlika
Odškodnine	1.545	1.198	129
Sodna poravnava SCT	165.000	0	
Druge neobičajne postavke	3.959	9.897	40
<b>SKUPAJ</b>	<b>170.504</b>	<b>11.095</b>	<b>1.537</b>

## R. Poslovni izid zunaj rednega delovanja **-166.689 tisoč SIT**

Razlika med izrednimi prihodki in izrednimi odhodki je negativna v višini 166.689 tisoč SIT.

## V. Čisti poslovni izid obračunskega obdobja **-196.748 tisoč SIT**

Izguba tekočega leta iz rednega delovanja, ustvarjene v višini **30.059 tisoč SIT** in izguba ustvarjena zunaj rednega delovanja v višini **166.689 tisoč SIT** skupaj predstavljata celotno izgubo obračunskega obdobja v višini **196.748 tisoč SIT**.

### 3.1.6 Temeljni kazalniki iz izkaza poslovnega izida

	31.12.02		31.12.01	
<b>Koeficient gospodarnosti poslovanja</b>				
poslovni prihodki	<u>1.505.714</u>		<u>1.473.290</u>	
poslovni odhodki	<u>1.527.541</u>	<u>98,6</u>	<u>1.528.787</u>	<u>96,4</u>
<b>Koeficient čiste dobičkonosnosti kapitala</b>				
čisti dobiček v poslovnem letu	<u>-196.748</u>		<u>-50.941</u>	
povprečni kapital (brez čistega poslov.izida proučevanega leta)	<u>1.425.751</u>	<u>-13,8</u>	<u>1.387.517</u>	<u>-3,7</u>

### 3.1.7 IZKAZ FINANČNEGA IZIDA

Družba je sestavila izkaz finančnega izida po različici II. kot ga predpisuje SRS 26.9 in je prikazan na strani 43. Izkaz finančnega izida po različici II. je izkaz po posredni metodi izračunanih pritokov in odtokov na podlagi podatkov v dveh zaporednih bilancah stanja in izkaza poslovnega izida ter njihove dodatne obdelave.

Prikazani izkaz finančnega izida je sestavljen v treh stopnjah.

#### A. Finančni tokovi pri poslovanju

**a) Pritoki pri poslovanju** **1.578.501 tisoč SIT**

Pritoki pri poslovanju so sestavljeni iz: poslovnih prihodkov, izrednih prihodkov, ki se nanašajo na poslovanje, začetnih manj končnih poslovnih terjatev ter začetnih manj končnih aktivnih časovnih razmejitev.

**b) Odtoki pri poslovanju** **1.476.977 tisoč SIT**

Odtoki pri poslovanju so sestavljeni iz: poslovnih odhodkov brez amortizacije, izrednih odhodkov, ki se nanašajo na poslovanje, končnih manj začetnih zalog, začetnih manj končnih poslovnih dolgov ter začetnih manj končnih pasivnih časovnih razmejitev.

**c) Prebitek pritokov pri poslovanju** **101.524 tisoč SIT**

Finančni tokovi pri poslovanju izkazujejo prebitek pritokov nad odtoki za 101.524 tisoč SIT.

#### B. Finančni tokovi pri naložbenju

**a) Pritoki pri naložbenju** **7.271 tisoč SIT**

Pritoke pri naložbenju sestavljajo finančni prihodki, ki se nanašajo na naložbenje brez prevrednotovalnih finančnih prihodkov ter pobotano zmanjšanje dolgoročnih finančnih naložb.

**b) Odtoki pri naložbenju** **102.299 tisoč SIT**

Odtoke pri naložbenju sestavljajo finančni odhodki, ki se nanašajo na naložbenje brez prevrednotovalnih finančnih odhodkov, pobotano povečanje neopredmetenih dolgoročnih sredstev, pobotano povečanje opredmetenih osnovnih sredstev ter pobotano povečanje kratkoročnih finančnih naložb.

**c) Prebitek odtokov pri naložbenju -95.028 tisoč SIT**

Finančni tokovi pri naložbenju izkazujejo prebitek odtokov nad pritoki za 95.028 tisoč SIT.

## **C. Finančni tokovi pri financiranju**

**a) Pritoki pri financiranju 37.633 tisoč SIT**

Pritoke pri financiranju sestavljajo finančni prihodki, ki se nanašajo na financiranje in pobotano povečanje dolgoročnih finančnih dolgov.

**b) Odtoki pri financiranju 41.031 tisoč SIT**

Odtoke pri financiranju sestavljajo finančni odhodki, ki se nanašajo na financiranje in pobotano zmanjšanje kratkoročnih finančnih dolgov.

**c) Prebitek odtokov pri financiranju -3.398 tisoč SIT**

Finančni tokovi pri financiranju izkazujejo prebitek odtokov nad pritoki za 3.398 tisoč SIT.

**Č. Končno stanje denarnih sredstev 7.057 tisoč SIT**

**X) Finančni izid v obdobju 3.098 tisoč SIT**

**y) Začetno stanje denarnih sredstev in njihovih ustreznikov 3.959 tisoč SIT**

Finančni izid obdobja je sestavljen iz prebitka pritokov pri poslovanju v višini 101.524 tisoč SIT, prebitka odtokov pri naložbenju v višini 95.028 tisoč SIT in prebitka odtokov pri financiranju v višini 3.398 tisoč SIT, kar skupaj znaša 3.098 tisoč SIT. Finančni izid obdobja skupaj z začetnim stanjem denarnih sredstev in njihovih ustreznikov v višini 3.959 tisoč SIT tvorita končno stanje denarnih sredstev v višini 7.057 tisoč SIT.

## **4 REVIZORJEVO POROČILO**

